



COMUNE DI VELLETRI

CITTA' METROPOLITANA DI ROMA CAPITALE

PROGETTO DEFINITIVO - ESECUTIVO

MANUTENZIONE STRAORDINARIA PAVIMENTAZIONE
SOVRAPPASSO VILLA GINETTI

" PIANO DI SICUREZZA E COORDINAMENTO "

PROGETTISTA : ARCH. MAURIZIO SOLLAMI

SUPPORTO ALLA PROGETTAZIONE VELLETRI SERVIZI S.P.A. :
ARCH. AGOSTINO LAZZARI
GEOM. PIER LUIGI CONCIATORI

OTTOBRE 2022

Allegato II

Modello semplificato per la redazione del PSC

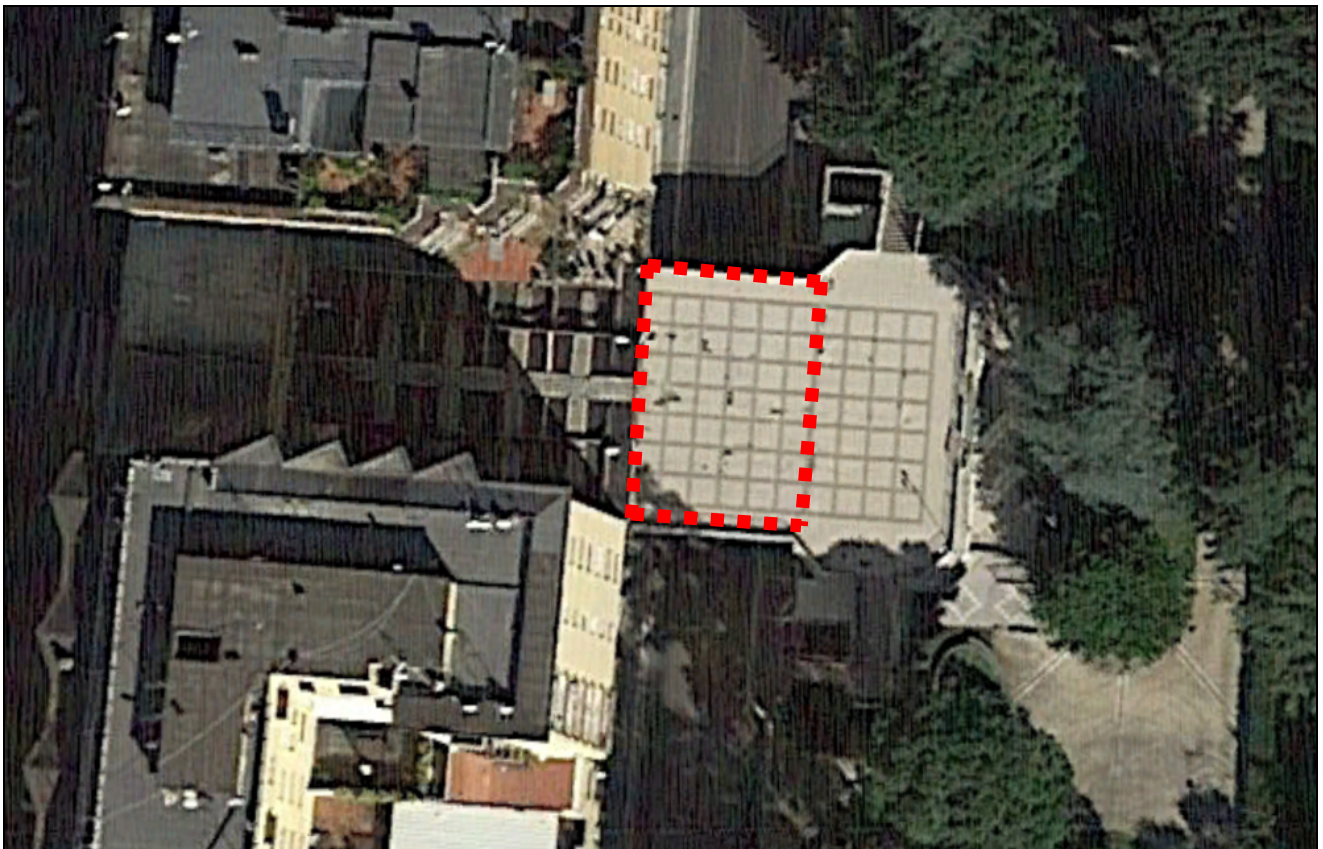
(Le dimensioni dei campi indicati nelle tabelle a seguire sono meramente indicative in quanto dipendenti dal contenuto)

PIANO DI SICUREZZA E COORDINAMENTO

MODELLO SEMPLIFICATO

MANUTENZIONE STRAORDINARIA PAVIMENTAZIONE SOVRAPPASSO VILLA GINNETTI

0	00/00/0000	PRIMA EMISSIONE	CSP	Arch. Agostino Lazzari
REV	DATA	DESCRIZIONE REVISIONE	REDAZIONE	Firma



PIANO DI SICUREZZA E COORDINAMENTO

Manutenzione straordinaria pavimentazione sovrappasso Villa Ginnetti

Il PSC è specifico per ogni singolo cantiere temporaneo o mobile e di concreta fattibilità, conforme alle prescrizioni dell'art.15 del d.lgs. n. 81/2008, le cui scelte progettuali ed organizzative sono effettuate in fase di progettazione dal progettista dell'opera in collaborazione con il CSP

IDENTIFICAZIONE E DESCRIZIONE DELL'OPERA

(2.1.2)*

Indirizzo del cantiere (a.1)	Sovrappasso pedonale su Viale Bruno Buozzi, di collegamento con piazza Cairoli
Descrizione del contesto in cui è collocata l'area di cantiere (a.2)	<p>Inquadramento territoriale: Il sovrappasso pedonale si trova all'interno del centro urbano, è il collegamento che mette in comunicazione piazza Cairoli al parco comunale Villa Ginnetti, alla sede dell'AVIS, ed alla strada veicolare denominata viale Bruno Buozzi.</p> <p>Contestualizzazione dell'intervento: Il terrazzo è un collegamento pedonale esistente, la sua manutenzione straordinaria si è resa necessaria per il suo stato di ammaloramento, e si sfrutterà il concomitante intervento di efficientamento energetico che interessa la sede AVIS, in maniera di intervenire unitariamente nel rifacimento della pavimentazione del terrazzo.</p>
Descrizione sintetica dell'opera con particolare riferimento alle scelte progettuali, architettoniche, strutturali e tecnologiche (a.3)	<p>La manutenzione straordinaria del sovrappasso del collegamento riguarderà il rifacimento del pacchetto della pavimentazione;</p> <ul style="list-style-type: none">-demolizione della pavimentazione, del massetto, rimozione della guaina bituminosa-demolizione di intonaci ammalorati-carico e trasporto a discarica dei materiali di risulta-realizzazione di una nuova pavimentazione, della impermeabilizzazione, del massetto di posa-ripristino degli intonaci e copertine ammalorati-rifacimento dei battiscopa della pavimentazione
Individuazione dei soggetti con compiti di sicurezza (b)	<p>Committente: cognome e nome: Comune di Velletri indirizzo: Piazza Cesare Ottaviano Augusto 1 cod.fisc.: 01493120586 tel.: 06961580 mail.: maurizio.sollami@pec.comune.velletri.rm.it</p> <p>Responsabile dei lavori (se nominato): cognome e nome: indirizzo: cod.fisc.: tel.: mail.:</p> <p>Coordinatore per la progettazione: cognome e nome: Arch. Agostino Lazzari indirizzo: Piazza Cesare Ottaviano Augusto 1 cod.fisc.: LZZGTN63R25L719U tel.: 06961580 mail.: agostino.lazzari@velletriservizi.it</p> <p>Coordinatore per l'esecuzione: cognome e nome: indirizzo: cod.fisc.: tel.: mail.:</p>

IDENTIFICAZIONE DELLE IMPRESE ESECUTRICI E DEI LAVORATORI AUTONOMI

(2.1.2 b)*

(Aggiornamento da effettuarsi nella fase esecutiva a cura del CSE quando in possesso dei dati)

IMPRESA AFFIDATARIA N.:

Dati identificativi	Attività svolta in cantiere dal soggetto	Soggetti incaricati per l'assolvimento dei compiti ex art. 97 <i>in caso di subappalto</i>
Nominativo: indirizzo: cod.fisc.: p.iva: nominativo datore di lavoro:		Nominativo: Mansione:

IMPRESA AFFIDATARIA ed ESECUTRICE N.:

Dati identificativi	Attività svolta in cantiere dal soggetto	Soggetti incaricati per l'assolvimento dei compiti ex art. 97 <i>in caso di subappalto</i>
Nominativo: indirizzo: cod.fisc.: p.iva: nominativo datore di lavoro:		Nominativo: Mansione:

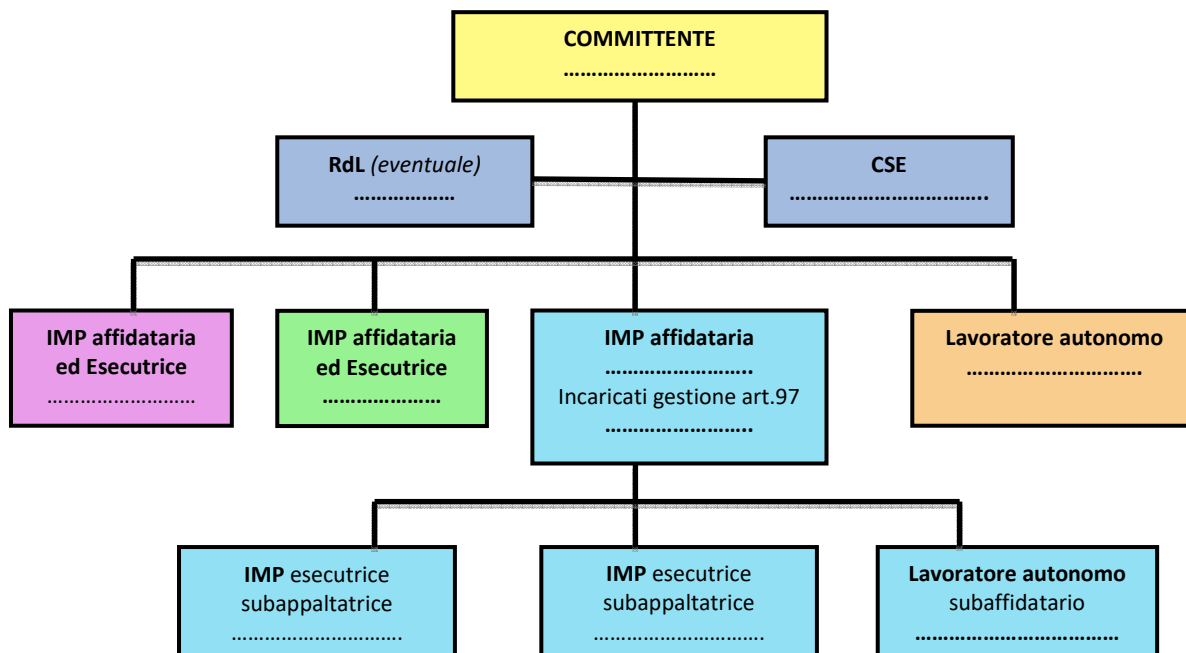
IMPRESA ESECUTRICE SUBAPPALTATRICE N.:

Dati identificativi	Attività svolta in cantiere dal soggetto	
Nominativo: indirizzo: cod.fisc.: p.iva: nominativo datore di lavoro:		Affidataria di riferimento :

LAVORATORE AUTONOMO N.:

Dati identificativi	Attività svolta in cantiere dal soggetto	
Nominativo: indirizzo: cod.fisc.: p.iva:		Eventuale impresa riferimento se subaffidatario: :

ORGANIGRAMMA DEL CANTIERE



INDIVIDUAZIONE ANALISI E VALUTAZIONE DEI RISCHI RELATIVI ALL'AREA DI CANTIERE

(2.1.2 d.2; 2.2.1; 2.2.4)*

(nella presente tabella andranno analizzati tutti gli elementi della prima colonna ma sviluppati solo quelli pertinenti al cantiere)

CARATTERISTICHE DELL'AREA DI CANTIERE	SCELTE PROGETTUALI ED ORGANIZZATIVE	PROCEDURE	MISURE PREVENTIVE E PROTETTIVE	TAVOLE E DISEGNI TECNICI ESPLICATIVI	MISURE DI COORDINAMENTO
DALL'ESTERNO VERSO IL CANTIERE E VICEVERSA					
FALDE	Non presenti	Nessuna procedura			
FOSSATI	Non presenti	Nessuna procedura			
ALBERI	Non presenti	Nessuna procedura			
ALVEI FLUVIALI	Non presenti	Nessuna procedura			
BANCHINE PORTUALI	Non presenti	Nessuna procedura			
RISCHIO DI ANNEGAMENTO	Non presenti	Nessuna procedura			
MANUFATTI INTERFERENTI O SUI QUALI INTERVENIRE	Non presenti	Nessuna procedura			
INFRASTRUTTURE: STRADE FERROVIE IDROVIE AEROPORTI	Non presenti	Nessuna procedura			
LAVORI STRADALI E AUTOSTRADALI AL FINE DI GARANTIRE LA SICUREZZA E SALUTE NEI CONFRONTI DEI RISCHI DERIVANTI DAL TRAFFICO CIRCOSTANTE	Non presenti	Nessuna procedura			
EDIFICI CON ESIGENZE DI TUTELA: SCUOLE OSPEDALI CASE DI RIPOSO ABITAZIONI	Non presenti	Nessuna procedura			
LINEE AREE	Non presenti	Nessuna procedura			
CONDUTTURE SOTTERRANEE DI SERVIZI	Non presenti	Nessuna procedura			
VIALBILITA'	Il sovrappasso è situato sopra viale Bruno Buozzi sono previsti dei parapetti	Prima dell'inizio delle lavorazioni si dovranno montare i parapetti			
INSEDIAMENTI PRODUTTIVI	Non presenti	Nessuna procedura			

CARATTERISTICHE DELL'AREA DI CANTIERE	SCELTE PROGETTUALI ED ORGANIZZATIVE	PROCEDURE	MISURE PREVENTIVE E PROTETTIVE	TAVOLE E DISEGNI TECNICI ESPLICATIVI	MISURE DI COORDINAMENTO
ALTRI CANTIERI	In adiacenza il cantiere nella sede AVIS	Segregazione delle aree di cantiere dei due interventi			Riunione di coordinamento tra i responsabili della sicurezza dei due cantieri
ALTRO <i>(descrivere)</i>					
RUMORE	L'impresa operante nel cantiere dovrà ottemperare a quanto previsto dal DLGS 277/91 e dal DPCM 01/03/1991 e smi e il documento di valutazione del rischio acustico dovrà essere messo a disposizione del CSE	Le lavorazioni rumorose quali demolizioni perforazioni, tagli con frullini, ecc.. potranno essere effettuate in opportune fasce di orario.	Utilizzo di otoprotettori "DPI" Tutti gli strumenti e macchinari dovranno essere conformi alle norme di legge vigenti.		
POLVERI	Bagnare la pavimentazione ove necessario	Durante le operazioni di smantellamento del pavimento utilizzare la bagnatura della superficie oggetto dei lavori	Utilizzo di apposite mascherine protettive		
FIBRE	Non presenti				
FUMI	Non presenti				
VAPORI	Non presenti				
GAS	Non presenti				
ODORI	Non presenti				
INQUINANTI AERODISPERSI	Non presenti				
CADUTA DI MATERIALI DALL'ALTO	Non presenti				
ALTRO <i>(descrivere)</i>					

ORGANIZZAZIONE DEL CANTIERE

(2.1.2.d 2; 2.2.2, 2.2.4)*

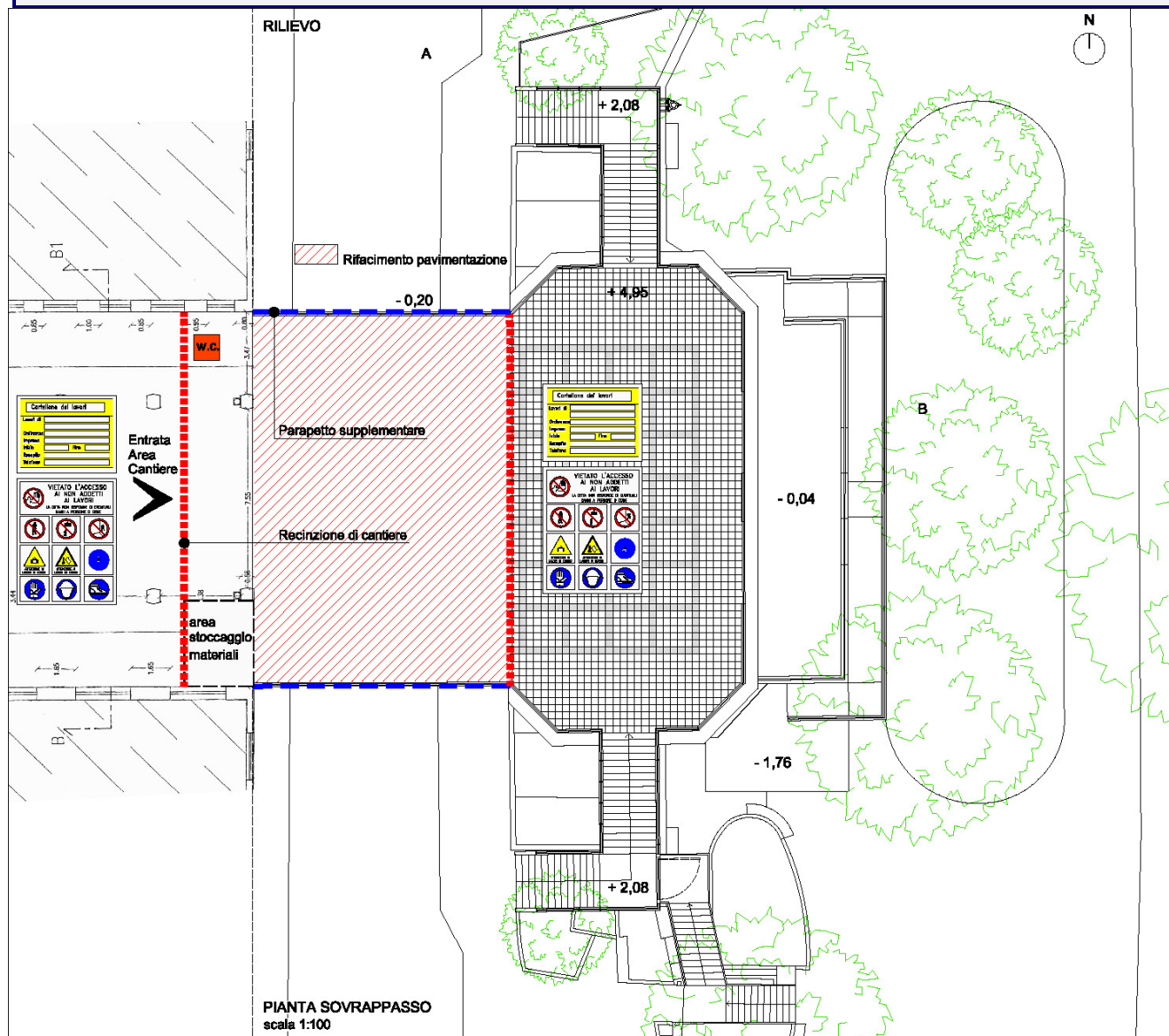
(nella presente tabella andranno analizzati tutti gli elementi della prima colonna ma sviluppati solo quelli pertinenti al cantiere)

ORGANIZZAZIONE DEL CANTIERE	SCELTE PROGETTUALI ED ORGANIZZATIVE	PROCEDURE	MISURE PREVENTIVE E PROTETTIVE	TAVOLE E DISEGNI TECNICI ESPLICATIVI	MISURE DI COORDINAMENTO
MODALITA' DA SEGUIRE PER LA RECINZIONE, GLI ACCESSI E LE SEGNALAZIONI DEL CANTIERE	Recinzione mobile di cantiere costituita da pannelli metallici di rete elettrosaldata tipo orsogril			Recinzione riportata sulla planimetria di cantiere	
SERVIZI IGIENICO ASSISTENZIALI	Utilizzo di bagno chimico portatile con lavabo			Bagno chimico riportato sulla planimetria di cantiere	
VIABILITA' PRINCIPALE DI CANTIERE	Non presente				
IMPIANTI DI ALIMENTAZIONE E RETI PRINCIPALI DI ELETTRICITA', ACQUA, GAS E ENERGIA DI QUALSIASI TIPO	Non presenti				
IMPIANTI DI TERRA E DI PROTEZIONE CONTRO LE SCARICHE ATMOSFERICHE	Non presenti				
DISPOSIZIONI PER L'ATTUAZIONE DELLA CONSULTAZIONE DEI RLS					
DISPOSIZIONI PER L'ORGANIZZAZIONE TRA I DATORI DI LAVORO, IVI COMPRESI I LAVORATORI AUTONOMI, DELLA COOPERAZIONE E DEL COORDINAMENTO DELLE ATTIVITA' NONCHE' LA LORO RECIPROCA INFORMAZIONE	Non presenti				
MODALITA' DI ACCESSO DI MEZZI PER LA FORNITURA DEI MATERIALI					
DISLOCAZIONE DEGLI IMPIANTI DI CANTIERE					
DISLOCAZIONE DELLE ZONE DI CARICO E SCARICO					
ZONE DI DEPOSITO DI ATTREZZATURE E DI					

ORGANIZZAZIONE DEL CANTIERE	SCELTE PROGETTUALI ED ORGANIZZATIVE	PROCEDURE	MISURE PREVENTIVE E PROTETTIVE	TAVOLE E DISEGNI TECNICI ESPLICATIVI	MISURE DI COORDINAMENTO
STOCCAGGIO MATERIALI E RIFIUTI					
ZONE DI DEPOSITO DEI MATERIALI CON PERICOLO D'INCENDIO O DI ESPLOSIONE	Non presenti				
ALTRO <i>(descrivere)</i>					

(*) Di ognuno dei punti individuati deve essere data evidenza nelle planimetrie di cantiere

PLANIMETRIA / E DEL CANTIERE



RISCHI IN RIFERIMENTO ALLE LAVORAZIONI

(2.1.2.d 3; 2.2.3; 2.2.4)*

I rischi affrontati in questa sezione del PSC, oltre a quelli particolari di cui all'allegato XI del decreto 81/08, saranno quelli elencati al punto 2.2.3 dell'allegato XV, ad esclusione di quelli specifici propri delle attività delle singole imprese (2.1.2 lett. d) e 2.2.3). Andrà compilata una scheda per ogni lavorazione, analizzando tutti gli elementi della prima colonna sviluppando solo quelli pertinenti alla lavorazione a cui la scheda si riferisce.

LAVORAZIONE :

RISCHI IN RIFERIMENTO ALLE LAVORAZIONI	SCELTE PROGETTUALI ED ORGANIZZATIVE	PROCEDURE	MISURE PREVENTIVE E PROTETTIVE	TAVOLE E DISEGNI TECNICI ESPLICATIVI	MISURE DI COORDINAMENTO
LAVORI CHE ESPONGONO I LAVORATORI A RISCHI DI SEPPELLIMENTO O DI SPROFONDAMENTO A PROFONDITÀ SUPERIORE A M 1,5 O DI CADUTA DALL'ALTO DA ALTEZZA SUPERIORE A M 2, SE PARTICOLARMENTE AGGRAVATI DALLA NATURA DELL'ATTIVITÀ O DEI PROCEDIMENTI ATTUATI OPPURE DALLE CONDIZIONI AMBIENTALI DEL POSTO DI LAVORO O DELL'OPERA	Non presenti lavorazioni che possono esporre il lavoratore a seppellimenti o sprofondamenti, o di caduta dall'alto	Anche se non ci sono lavorazioni che possono provocare cadute dall'alto sono previsti dei parapetti oltre a quelli esistenti ad ulteriore protezione laterale			
LAVORI CHE ESPONGONO I LAVORATORI AL RISCHIO DI ESPLOSIONE DERIVANTE DALL'INNESCO ACCIDENTALE DI UN ORDIGNO BELLICO INESPLOSO RINVENUTO DURANTE LE ATTIVITÀ DI SCAVO <i>(Assolvimento dei compiti di valutazione previsti all'art.91 c.2-bis)</i>	Area antropizzata dove non sono previsti lavori che prevedono scavi				
LAVORI CHE ESPONGONO I LAVORATORI A SOSTANZE CHIMICHE O BIOLOGICHE CHE PRESENTANO RISCHI PARTICOLARI PER LA SICUREZZA E LA SALUTE DEI LAVORATORI OPPURE COMPORTANO UN'ESIGENZA LEGALE DI SORVEGLIANZA SANITARIA	Misure covid-19				
LAVORI CON RADIAZIONI IONIZZANTI CHE ESIGONO LA DESIGNAZIONE DI ZONE CONTROLLATE O SORVEGLIATE, QUALI DEFINITE DALLA VIGENTE NORMATIVA IN MATERIA DI PROTEZIONE DEI LAVORATORI	Non presenti	Nessuna procedura			

LAVORAZIONE :					
RISCHI IN RIFERIMENTO ALLE LAVORAZIONI	SCELTE PROGETTUALI ED ORGANIZZATIVE	PROCEDURE	MISURE PREVENTIVE E PROTETTIVE	TAVOLE E DISEGNI TECNICI ESPLICATIVI	MISURE DI COORDINAMENTO
DALLE RADIAZIONI IONIZZANTI					
LAVORI IN PROSSIMITÀ DI LINEE ELETTRICHE AREE A CONDUTTORI NUDI IN TENSIONE	Non sono presenti linee elettriche aeree, comunque durante i lavori è fatto obbligo a tutti gli operatori di procedere con cautela ed evitare utilizzi impropri degli impianti elettrici esistenti	Il CSE dovrà informare le maestranze di non utilizzare gli impianti elettrici esistenti , ma di utilizzare il quadro di cantiere			
LAVORI CHE ESPONGONO AD UN RISCHIO DI ANNEGAMENTO	Non presenti	Nessuna procedura			
LAVORI IN POZZI, STERRI SOTTERRANEI E GALLERIE	Non presenti	Nessuna procedura			
RISCHIO DI INSALUBRITA' DELL'ARIA NEI LAVORI IN GALLERIA	Non presenti	Nessuna procedura			
RISCHIO DI INSTABILITA' DELLE PARETI E DELLA VOLTA NEI LAVORI IN GALLERIA	Non presenti	Nessuna procedura			
LAVORI SUBACQUEI CON RESPIRATORI	Non presenti	Nessuna procedura			
LAVORI IN CASSONI AD ARIA COMPRESSA	Non presenti	Nessuna procedura			
LAVORI COMPORTANTI L'IMPIEGO DI ESPLOSIVI	Non presenti	Nessuna procedura			
RISCHIO DI INCENDIO O ESPLOSIONE CONNESSI CON LAVORAZIONI E MATERIALI PERICOLOSI UTILIZZATI IN CANTIERE	Non presenti	Nessuna procedura			
LAVORI DI MONTAGGIO O SMONTAGGIO DI ELEMENTI PREFABBRICATI PESANTI	Non presenti	Nessuna procedura			
RISCHIO DI INVESTIMENTO DA VEICOLI CIRCOLANTI NELL'AREA DI CANTIERE	Non presenti	Nessuna procedura			
RISCHI DERIVANTI DA ESTESE DEMOLIZIONI O MANUTENZIONI, OVE LE MODALITA' TECNICHE DI ATTUAZIONE SIANO DEFINITE IN PROGETTO	Le demolizioni riguardano lo smantellamento della				

LAVORAZIONE :					
RISCHI IN RIFERIMENTO ALLE LAVORAZIONI	SCELTE PROGETTUALI ED ORGANIZZATIVE	PROCEDURE	MISURE PREVENTIVE E PROTETTIVE	TAVOLE E DISEGNI TECNICI ESPLICATIVI	MISURE DI COORDINAMENTO
	pavimentazione esistente				
RISCHI DERIVANTI DA SBALZI ECCESSIVI DI TEMPERATURA	Non presenti	Nessuna procedura			
RISCHIO DI ELETTROCUZIONE	Cartelli di avviso e pericolo		Utilizzo dei DPI		
RISCHIO RUMORE	Cartelli di avviso		Utilizzo dei DPI		
RISCHIO DALL'USO DI SOSTANZE CHIMICHE	Non presenti	Nessuna procedura			
ALTRO (<i>descrivere</i>)					

INTERFERENZE TRA LE LAVORAZIONI

(2.1.2 lett. e) e lett. i); 2.3.1; 2.3.2; 2.3.3)*

Descrivere i rischi di interferenza individuati in seguito all'analisi del cronoprogramma dei lavori e del lay-out del cantiere indicando le procedure per lo sfasamento spaziale o temporale delle lavorazioni interferenti. Nel caso tali rischi non possano essere eliminati o permangano rischi residui vanno indicate le misure preventive e protettive ed i dispositivi di protezione individuale atti a ridurre al minimo tali rischi.

VI SONO INTERFERENZE TRA LE LAVORAZIONI: NO

N	Non sono previste fasi interferenziali nelle lavorazioni	Se per motivi contingenti si rendesse necessario effettuare lavorazioni interferenti bisognerà valutare lo sfasamento spaziale o temporale di dette lavorazioni	PRESCRIZIONI OPERATIVE
---	--	---	------------------------

N	Misure preventive e protettive da attuare	Dispositivi di protezione da adottare	Soggetto attuatore	Note
1	Da valutare da parte del CSE durante le fasi di lavoro in relazione alle eventuali nuove misure anticovid-19	Da valutare da parte del CSE durante le fasi di lavoro in relazione alle eventuali nuove misure anticovid-19	CSE	

PROCEDURE COMPLEMENTARI O DI DETTAGLIO DA ESPLICITARE NEL POS

(2.1.3)*

Vanno indicate, ove il coordinatore lo ritenga necessario per una o più specifiche fasi di lavoro, eventuali procedure complementari o di dettaglio da esplicitare nel POS dell'impresa esecutrice. Tali procedure, normalmente, non devono comprendere elementi che costituiscono costo della sicurezza e vanno successivamente validate all'atto della verifica dell'idoneità del POS.

Sono previste procedure: ☐ sì ☐ no

Se sì, indicazioni a seguire:

N	Lavorazione	Procedura	Soggetto destinatario
1			
2			
3			
...			

MISURE DI COORDINAMENTO RELATIVE ALL'USO COMUNE DI APPRESTAMENTI, ATTREZZATURE, INFRASTRUTTURE, MEZZI E SERVIZI DI PROTEZIONE COLLETTIVA

SCHEDA N°

Fase di pianificazione

(2.1.2 lett.f))*

☐ apprestamento

☐ attrezzatura

☐ infrastruttura

☐ mezzo o servizio di protezione collettiva

Descrizione:

Fase/i d'utilizzo o lavorazioni:

Misure di coordinamento (2.3.4.):

Fase esecutiva

(2.3.5)

Soggetti tenuti all'attivazione

1.- ☐ Impresa Esecutrice :

2.- ☐ Impresa Esecutrice :

3.- ☐ Impresa Esecutrice :

4.- ☐ Impresa Esecutrice :

5.- ☐ L.A. :

6.- ☐ L.A. :

7.- ☐ L.A. :

8.- ☐

Cronologia d'attuazione:

Modalità di verifica:

Data di aggiornamento:

il CSE

.....

MODALITA' ORGANIZZATIVE DELLA COOPERAZIONE E DEL COORDINAMENTO

(2.1.2 lett. g); 2.2.2 lett.g))*

Individuare tempi e modalità della convocazione delle riunioni di coordinamento nonché le procedure che le imprese devono attuare per garantire tra di loro la trasmissione delle informazioni necessarie ad attuare la cooperazione in cantiere.

- ☐ Trasmissione delle schede informative delle imprese presenti
- ☐ Riunione di coordinamento
- ☐ Verifica della trasmissione delle informazioni tra le imprese affidatarie e le imprese esecutrici e i lavoratori autonomi
- ☐ Altro (descrivere)

DISPOSIZIONI PER LA CONSULTAZIONE DEGLI RLS

(2.2.2 lett.f))*

Individuare le procedure e la documentazione da fornire affinché ogni Datore di Lavoro possa attestare l'avvenuta consultazione del RLS prima dell'accettazione del PSC o in caso di eventuali modifiche significative apportate allo stesso.

- ☐ Evidenza della consultazione :
- ☐ Riunione di coordinamento tra RLS :
- ☐ Riunione di coordinamento tra RLS e CSE :
- ☐ Altro (descrivere)

ORGANIZZAZIONE DEL SERVIZIO DI PRONTO SOCCORSO, ANTINCENDIO ED EVACUAZIONE DEI LAVORATORI

(2.1.2 lett. h))*

Pronto soccorso:

- ☐ a cura del committente:
- ☐ gestione separata tra le imprese:
- ☐ gestione comune tra le imprese:

In caso di gestione comune indicare il numero minimo di addetti alle emergenze ritenuto adeguato per le attività di cantiere:

Emergenze ed evacuazione :

Numeri di telefono delle emergenze:

Pronto soccorso più vicino:

Vigili del fuoco:

...

Individuare le procedure di intervento in caso di eventuali emergenze prendendo in considerazione in particolare tutte quelle situazioni in cui sia non sia agevole procedere al recupero di lavoratori infortunati (scavi a sezione obbligata, ambienti confinati, sospensione con sistemi anticaduta, elettrocuzione, ecc.).

QUADRO RIEPILOGATIVO INERENTE GLI OBBLIGHI DI TRASMISSIONE

Quadro da compilarsi alla prima stesura del PSC

Il presente documento è composta da n. _____ pagine.

1. Il C.S.P. trasmette al Committente _____ il presente PSC per la sua presa in considerazione.

Data _____

Firma del C.S.P. _____

2. Il committente, dopo aver preso in considerazione il PSC, lo trasmette a tutte le imprese invitate a presentare offerte.

Data _____

Firma del committente _____

Quadro da compilarsi alla prima stesura e ad ogni successivo aggiornamento del PSC

Il presente documento è composta da n. _____ pagine.

3. L'impresa affidataria dei lavori Ditta _____ in relazione ai contenuti per la sicurezza indicati nel PSC / PSC aggiornato:

☐ non ritiene di presentare proposte integrative;

☐ presenta le seguenti proposte integrative _____

Data _____

Firma _____

4. L'impresa affidataria dei lavori Ditta _____ trasmette il PSC / PSC aggiornato alle imprese esecutrici e ai lavoratori autonomi:

a. Ditta _____

b. Ditta _____

c. Sig. _____

d. Sig. _____

Data _____

Firma _____

5. Le imprese esecutrici (*almeno 10 giorni prima dell'inizio dei lavori*) consultano e mettono a disposizione dei rappresentanti per la sicurezza dei lavoratori copia del PSC e del POS

Data _____

Firma della Ditta _____

6. Il rappresentante per la sicurezza:

☐ non formula proposte a riguardo;

☐ formula proposte a riguardo _____

Data _____

Firma del RLS _____

CITTA' DI VELLETRI
CITTA' METROPOLITANA DI ROMA CAPITALE

TABELLA DI CALCOLO PER LA DETERMINAZIONE INCIDENZA DEGLI UU/GG

Art. 89 comma 1 lettera g D.Lgs. 81/08 s.m.i.

OGGETTO: MANUTENZIONE STRAORDINARIA PAVIMENTAZIONE SOVRAPPASSO VOLLA GINETTI

MD = MANO D' OPERA

N.B. : per l'incidenza percentuale della mano d'opera si è fatto riferimento alle tabelle di ripartizione approvate con D.M. LLPP dell'11/12/1978 emanato ai sensi dell'articolo 1 della Lg. 17/2/'78 n°93. Le percentuali % possono essere aggiornate qualora il Ministero dovesse diffondere ufficialmente dei dati diversi, oppure su determinazione dell'analista.

Importo presunto dei lavori:

€ 31.804,95

TIPO DI OPERE		IMPORTO PARZIALE OPERE	INCIDENZA % MD	INCIDENZA IMPORTO MD
OPERE STRADALI	Movimentazione di materiali		18%	-
	Opere d'arte		30%	-
	Lavori in sotterraneo		29%	-
	Lavori di modesta entità		36%	-
	Sovrastrutture		7%	-
	Lavori diversi e misti		22%	-
OPERE EDILIZIE	Nuova costruzione		40%	-
	Ristrutturazione	€ 31.804,95	45%	€ 14.312,23
	Restauro e manutenzione		55%	-
	Opere in cemento armato		32%	-
	Montaggio di strutture prefabbricate cemento armato		15%	-
				-
OPERE IDRAULICHE	Argini e canalizzazioni		20%	-
	Traverse difese sistemazioni varie		38%	-
OPERE IGIENICHE	Acquedotti (con tubazioni)		30%	-
	Acquedotti (senza tubazioni)		46%	-
	Fognature		38%	-
IMPIANTI TECNICI	Impianti igienico sanitari		43%	-
	Impianti elettrici interni		45%	-
	Impianti di riscaldamento tradizionali		40%	-
	Impianti di condizionamento		30%	-
	Impianti di ascensore e montacarichi		55%	-
				-
VERIFICA SOMMATORIA		€ 31.804,95		
		INCIDENZA COMPLESSIVA MD		€ 14.312,23

DETERMINAZIONE UOMINI - GIORNO E VERIFICA NECESSITA' COORDINATORI SICUREZZA

- | | | |
|-------------|----------------|---|
| 1 N. operai | € 28,68 | Costo orario MD operaio specializzato (08/2022) |
| 2 N. operai | € 26,64 | Costo orario MD operaio qualificato (08/2022) |
| 1 N. operai | € 23,99 | Costo orario MD operaio comune (08/2022) |

$$UG = \frac{Inc.Compl.MD}{CostoGiorn.MD} =$$

211,90 € Costo giornaliero MD

68 < 200 U gg

SCHEDA LAVORAZIONI

LAVORI DI MANUTENZIONE STRAORDINARIA
PAVIMENTAZIONE SOVRAPPASSO "VILLA GINETTI"

APPRESTAMENTI DEL CANTIERE

Le lavorazioni sono così suddivise:

Allestimento di depositi, zone per lo stoccaggio dei materiali e per gli impianti fissi

Allestimento di depositi per materiali e attrezzature, zone scoperte per lo stoccaggio dei materiali e zone per l'installazione di impianti fissi di cantiere.

Macchine utilizzate:

- 1) Autocarro con gru.

Rischi generati dall'uso delle macchine:

Cesoamenti, stritolamenti; Elettrocuzione; Getti, schizzi; Incendi, esplosioni; Investimento, ribaltamento; Punture, tagli, abrasioni; Rumore; Urti, colpi, impatti, compressioni; Vibrazioni.

Lavoratori impegnati:

- 1) Addetto all'allestimento di depositi, zone per lo stoccaggio dei materiali e per gli impianti fissi;

Misure Preventive e Protettive, aggiuntive a quelle riportate nell'apposito successivo capitolo:

- a) DPI: addetto all'allestimento di depositi, zone per lo stoccaggio dei materiali e per gli impianti fissi;

Prescrizioni Organizzative:

Devono essere forniti: **a)** casco; **b)** occhiali protettivi; **c)** guanti; **d)** calzature di sicurezza; **e)** indumenti protettivi.

Riferimenti Normativi:

D.Lgs. 9 aprile 2008 n. 81, Art. 75.

Rischi a cui è esposto il lavoratore:

- a) Caduta di materiale dall'alto o a livello;

Attrezzi utilizzati dal lavoratore:

- a) Attrezzi manuali;
- b) Scala semplice;
- c) Sega circolare;
- d) Smerigliatrice angolare (flessibile);
- e) Trapano elettrico;

Rischi generati dall'uso degli attrezzi:

Punture, tagli, abrasioni; Urti, colpi, impatti, compressioni; Caduta dall'alto; Movimentazione manuale dei carichi; Elettrocuzione; Inalazione polveri, fibre; Rumore; Scivolamenti, cadute a livello; Vibrazioni.

Allestimento di aree di deposito provvisorie per materiali recuperabili

Allestimento di aree di deposito provvisorie per materiali recuperabili (opportunamente impermeabilizzate e dotate di unità di depurazione delle acque di dilavamento), e posizionamento di cassoni per raccolta differenziata di materiali da avviare a riciclo (metalli, plastica, legno ecc..).

Macchine utilizzate:

- 1) Autocarro;
- 2) Pala meccanica (minipala);
- 3) Autogru.

Rischi generati dall'uso delle macchine:

Cesoamenti, stritolamenti; Getti, schizzi; Inalazione polveri, fibre; Rumore; Incendi, esplosioni; Investimento, ribaltamento; Urti, colpi, impatti, compressioni; Vibrazioni; Scivolamenti, cadute a livello; Caduta di materiale dall'alto o a livello; Elettrocuzione; Punture, tagli, abrasioni.

Lavoratori impegnati:

- 1) Addetto all'allestimento di aree di deposito provvisorie per materiali recuperabili;

Misure Preventive e Protettive:

- a) DPI: addetto all'allestimento di aree di deposito provvisorie per materiali recuperabili;

Prescrizioni Organizzative:

Devono essere forniti: **a)** casco; **b)** occhiali protettivi; **c)** guanti; **d)** calzature di sicurezza; **e)** indumenti protettivi.

Riferimenti Normativi:

D.Lgs. 9 aprile 2008 n. 81, Art. 75.

Attrezzi utilizzati dal lavoratore:

- a) Attrezzi manuali;
- b) Scala semplice;
- c) Sega circolare;
- d) Smerigliatrice angolare (flessibile);
- e) Trapano elettrico;

Rischi generati dall'uso degli attrezzi:

Punture, tagli, abrasioni; Urti, colpi, impatti, compressioni; Caduta dall'alto; Movimentazione manuale dei carichi; Elettrocuzione; Inalazione polveri, fibre; Rumore; Scivolamenti, cadute a livello; Vibrazioni.

Montaggio del ponteggio metallico fisso

Montaggio e trasformazione del ponteggio metallico fisso.

Macchine utilizzate:

- 1) Autocarro.

Rischi generati dall'uso delle macchine:

Cesoamenti, stritolamenti; Getti, schizzi; Inalazione polveri, fibre; Rumore; Incendi, esplosioni; Investimento, ribaltamento; Urti, colpi, impatti, compressioni; Vibrazioni.

Lavoratori impegnati:

- 1) Addetto al montaggio del ponteggio metallico fisso;

Misure Preventive e Protettive:

- a) DPI: addetto al montaggio del ponteggio metallico fisso;

Prescrizioni Organizzative:

Devono essere forniti: **a)** casco; **b)** guanti; **c)** calzature di sicurezza; **d)** attrezzatura anticaduta.

Riferimenti Normativi:

D.Lgs. 9 aprile 2008 n. 81, Art. 75.

Rischi a cui è esposto il lavoratore:

- a) Caduta dall'alto;
- b) Rumore;
- c) M.M.C. (sollevamento e trasporto);

Attrezzi utilizzati dal lavoratore:

- a) Argano a bandiera;
- b) Attrezzi manuali;
- c) Scala semplice;
- d) Trapano elettrico;

Rischi generati dall'uso degli attrezzi:

Caduta dall'alto; Caduta di materiale dall'alto o a livello; Elettrocuzione; Scivolamenti, cadute a livello; Urti, colpi, impatti, compressioni; Punture, tagli, abrasioni; Movimentazione manuale dei carichi; Inalazione polveri, fibre; Rumore; Vibrazioni.

RISCHI INDIVIDUATI NELLE LAVORAZIONI E RELATIVE MISURE PREVENTIVE E PROTETTIVE

Rischi derivanti dalle lavorazioni e dall'uso di macchine ed attrezzi

Elenco dei rischi:

- 1) Caduta dall'alto;
- 2) Caduta di materiale dall'alto o a livello;
- 3) M.M.C. (sollevamento e trasporto);
- 4) Rumore;
- 5) Vibrazioni.

RISCHIO: "Caduta dall'alto"

MISURE PREVENTIVE e PROTETTIVE:

- a) **Nelle lavorazioni:** Montaggio del ponteggio metallico fisso;

Prescrizioni Organizzative:

Requisiti degli addetti. Il personale addetto al montaggio e smontaggio di ponteggi metallici fissi deve essere in possesso di formazione adeguata e mirata alle operazioni previste, fornito di attrezzi appropriati ed in buono stato di manutenzione.

Prescrizioni Esecutive:

Attrezzatura anticaduta. Il personale addetto al montaggio e smontaggio di ponteggi metallici fissi, ogni qual volta non siano attuabili misure di prevenzione e protezione collettiva, dovrà utilizzare idonei sistemi di protezione anticaduta individuali. In particolare sono da prendere in considerazione specifici sistemi di sicurezza che consentono una maggior mobilità del lavoratore quali: avvolgitori/svolgitori automatici di fune di trattenuta, sistema a guida fissa e ancoraggio scorrevole, altri sistemi analoghi.

RISCHIO: "Caduta di materiale dall'alto o a livello"

MISURE PREVENTIVE e PROTETTIVE:

- a) **Nelle lavorazioni:** Allestimento di depositi, zone per lo stoccaggio dei materiali e per gli impianti fissi;

Prescrizioni Esecutive:

Imbracatura dei carichi. Gli addetti all'imbracatura devono seguire le seguenti indicazioni: **a)** verificare che il carico sia stato imbracato correttamente; **b)** accompagnare inizialmente il carico fuori dalla zona di interferenza con attrezzature, ostacoli o materiali eventualmente presenti; **c)** allontanarsi dalla traiettoria del carico durante la fase di sollevamento; **d)** non sostare in attesa sotto la traiettoria del carico; **e)** avvicinarsi al carico in arrivo per pilotarlo fuori dalla zona di interferenza con eventuali ostacoli presenti; **f)** accertarsi della stabilità del carico prima di sganciarlo; **g)** accompagnare il gancio fuori dalla zona impegnata da attrezzature o materiali durante la manovra di richiamo.

RISCHIO: M.M.C. (sollevamento e trasporto)

MISURE PREVENTIVE e PROTETTIVE:

- a) **Nelle lavorazioni:** Montaggio del ponteggio metallico fisso;

Misure tecniche e organizzative:

Organizzazione del lavoro. Le attività lavorative devono essere organizzate tenuto conto delle seguenti indicazioni: **a)** l'ambiente di lavoro (temperatura, umidità e ventilazione) deve presentare condizioni microclimatiche adeguate; **b)** gli spazi dedicati alla movimentazione

devono essere adeguati; **c)** il sollevamento dei carichi deve essere eseguito sempre con due mani e da una sola persona; **d)** il carico da sollevare non deve essere estremamente freddo, caldo o contaminato; **e)** le altre attività di movimentazione manuale devono essere minimali; **f)** deve esserci adeguata frizione tra piedi e pavimento; **g)** i gesti di sollevamento devono essere eseguiti in modo non brusco.

RISCHIO: Rumore

MISURE PREVENTIVE e PROTETTIVE:

- a) **Nelle lavorazioni:** Montaggio del ponteggio metallico fisso;
Nelle macchine: Autocarro con gru; Autocarro; Pala meccanica (minipala); Autogru;

Fascia di appartenenza. Il livello di esposizione è "Minore dei valori inferiori di azione: 80 dB(A) e 135 dB(C)".

Misure tecniche e organizzative:

Organizzazione del lavoro. Le attività lavorative devono essere organizzate tenuto conto delle seguenti indicazioni: **a)** scelta di attrezzature di lavoro adeguate, tenuto conto del lavoro da svolgere, che emettano il minor rumore possibile; **b)** adozione di metodi di lavoro che implicano una minore esposizione al rumore; **c)** riduzione del rumore mediante una migliore organizzazione del lavoro attraverso la limitazione della durata e dell'intensità dell'esposizione e l'adozione di orari di lavoro appropriati, con sufficienti periodi di riposo; **d)** adozione di opportuni programmi di manutenzione delle attrezzature e macchine di lavoro, del luogo di lavoro e dei sistemi sul posto di lavoro; **e)** progettazione della struttura dei luoghi e dei posti di lavoro al fine di ridurre l'esposizione al rumore dei lavoratori; **f)** adozione di misure tecniche per il contenimento del rumore trasmesso per via aerea, quali schermature, involucri o rivestimenti realizzati con materiali fonoassorbenti; **g)** adozione di misure tecniche per il contenimento del rumore strutturale, quali sistemi di smorzamento o di isolamento; **h)** locali di riposo messi a disposizione dei lavoratori con rumorosità ridotta a un livello compatibile con il loro scopo e le loro condizioni di utilizzo.

RISCHIO: Vibrazioni

MISURE PREVENTIVE e PROTETTIVE:

- a) **Nelle macchine:** Autocarro con gru; Autocarro; Autogru;

Fascia di appartenenza. Mano-Braccio (HAV): "Non presente"; Corpo Intero (WBV): "Inferiore a 0,5 m/s²".

Misure tecniche e organizzative:

Misure generali. I rischi, derivanti dall'esposizione dei lavoratori a vibrazioni, devono essere eliminati alla fonte o ridotti al minimo.

- b) **Nelle macchine:** Pala meccanica (minipala);

Fascia di appartenenza. Mano-Braccio (HAV): "Non presente"; Corpo Intero (WBV): "Compreso tra 0,5 e 1 m/s²".

Misure tecniche e organizzative:

Misure generali. I rischi, derivanti dall'esposizione dei lavoratori a vibrazioni, devono essere eliminati alla fonte o ridotti al minimo.

Organizzazione del lavoro. Le attività lavorative devono essere organizzate tenuto conto delle seguenti indicazioni: **a)** i metodi di lavoro adottati devono essere quelli che richiedono la minore esposizione a vibrazioni meccaniche; **b)** la durata e l'intensità dell'esposizione a vibrazioni meccaniche deve essere opportunamente limitata al minimo necessario per le esigenze della lavorazione; **c)** l'orario di lavoro deve essere organizzato in maniera appropriata al tipo di lavoro

da svolgere; **d)** devono essere previsti adeguati periodi di riposo in funzione del tipo di lavoro da svolgere.

Attrezzature di lavoro. Le attrezzature di lavoro impiegate: **a)** devono essere adeguate al lavoro da svolgere; **b)** devono essere concepite nel rispetto dei principi ergonomici; **c)** devono produrre il minor livello possibile di vibrazioni, tenuto conto del lavoro da svolgere; **d)** devono essere soggette ad adeguati programmi di manutenzione.

Dispositivi di protezione individuale:

Devono essere forniti: **a)** indumenti protettivi; **b)** dispositivi di smorzamento; **c)** sedili ammortizzanti.

ATTREZZATURE UTILIZZATE NELLE LAVORAZIONI

Elenco degli attrezzi:

- 1) Argano a bandiera;
- 2) Attrezzi manuali;
- 3) Scala semplice;
- 4) Sega circolare;
- 5) Smerigliatrice angolare (flessibile);
- 6) Trapano elettrico.

Argano a bandiera

L'argano è un apparecchio di sollevamento utilizzato prevalentemente nei cantieri urbani di recupero e piccola ristrutturazione per il sollevamento al piano di lavoro dei materiali e degli attrezzi.

Rischi generati dall'uso dell'Attrezzo:

- 1) Caduta dall'alto;
- 2) Caduta di materiale dall'alto o a livello;
- 3) Elettrocuzione;
- 4) Scivolamenti, cadute a livello;
- 5) Urti, colpi, impatti, compressioni;

Misure Preventive e Protettive relative all'Attrezzo:

- 1) DPI: utilizzatore argano a bandiera;

Prescrizioni Organizzative:

Devono essere forniti: **a)** casco; **b)** guanti; **c)** calzature di sicurezza; **d)** attrezzatura anticaduta; **e)** indumenti protettivi.

Attrezzi manuali

Gli attrezzi manuali, presenti in tutte le fasi lavorative, sono sostanzialmente costituiti da una parte destinata all'impugnatura ed un'altra, variamente conformata, alla specifica funzione svolta.

Rischi generati dall'uso dell'Attrezzo:

- 1) Punture, tagli, abrasioni;
- 2) Urti, colpi, impatti, compressioni;

Misure Preventive e Protettive relative all'Attrezzo:

- 1) DPI: utilizzatore attrezzi manuali;

Prescrizioni Organizzative:

Devono essere forniti: **a)** casco; **b)** occhiali protettivi; **c)** guanti; **d)** calzature di sicurezza.

Scala semplice

La scala a mano semplice è adoperata per superare dislivelli o effettuare operazioni di carattere temporaneo a quote non altrimenti raggiungibili.

Rischi generati dall'uso dell'Attrezzo:

- 1) Caduta dall'alto;
- 2) Movimentazione manuale dei carichi;
- 3) Urti, colpi, impatti, compressioni;

Misure Preventive e Protettive relative all'Attrezzo:

- 1) Scala semplice: misure preventive e protettive;

Prescrizioni Organizzative:

Caratteristiche di sicurezza: **1)** le scale a mano devono essere costruite con materiale adatto alle condizioni di impiego, possono quindi essere in ferro, alluminio o legno, ma devono essere sufficientemente resistenti ed avere dimensioni appropriate all'uso; **2)** le scale in legno devono avere i pioli incastrati nei montanti che devono essere trattenuti con tiranti in ferro applicati sotto i due pioli estremi; le scale lunghe più di 4 m devono avere anche un tirante intermedio; **3)** in tutti i casi le scale devono essere provviste di dispositivi antisdrucchiolo alle estremità inferiori dei due montanti e di elementi di trattenuta o di appoggi antisdrucchiolanti alle estremità superiori.

- 2) DPI: utilizzatore scala semplice;

Prescrizioni Organizzative:

Devono essere forniti: **a)** casco; **b)** guanti; **c)** calzature di sicurezza.

Sega circolare

La sega circolare, quasi sempre presente nei cantieri, viene utilizzata per il taglio del legname da carpenteria e/o per quello usato nelle diverse lavorazioni.

Rischi generati dall'uso dell'Attrezzo:

- 1) Elettrocuzione;
- 2) Inalazione polveri, fibre;
- 3) Punture, tagli, abrasioni;
- 4) Rumore;
- 5) Scivolamenti, cadute a livello;
- 6) Urti, colpi, impatti, compressioni;

Misure Preventive e Protettive relative all'Attrezzo:

- 1) DPI: utilizzatore sega circolare;

Prescrizioni Organizzative:

Devono essere forniti: **a)** casco; **b)** otoprotettori; **c)** occhiali protettivi; **d)** guanti; **e)** calzature di sicurezza.

Smerigliatrice angolare (flessibile)

La smerigliatrice angolare, più conosciuta come mola a disco o flessibile o flex, è un utensile portatile che reca un disco ruotante la cui funzione è quella di tagliare, smussare, lisciare superfici.

Rischi generati dall'uso dell'Attrezzo:

- 1) Elettrocuzione;
- 2) Inalazione polveri, fibre;
- 3) Punture, tagli, abrasioni;
- 4) Rumore;
- 5) Vibrazioni;

Misure Preventive e Protettive relative all'Attrezzo:

- 1) DPI: utilizzatore smerigliatrice angolare (flessibile);

Prescrizioni Organizzative:

Devono essere forniti: **a)** casco; **b)** otoprotettori; **c)** occhiali protettivi; **d)** maschera antipolvere; **e)** guanti antivibrazioni; **f)** calzature di sicurezza; **g)** indumenti protettivi.

Trapano elettrico

Il trapano è un utensile di uso comune adoperato per praticare fori sia in strutture murarie che in qualsiasi materiale.

Rischi generati dall'uso dell'Attrezzo:

- 1) Elettrocuzione;
- 2) Inalazione polveri, fibre;
- 3) Punture, tagli, abrasioni;
- 4) Rumore;
- 5) Vibrazioni;

Misure Preventive e Protettive relative all'Attrezzo:

- 1) DPI: utilizzatore trapano elettrico;

Prescrizioni Organizzative:

Devono essere forniti: **a)** otoprotettori; **b)** maschera antipolvere; **c)** guanti; **d)** calzature di sicurezza.

MACCHINE UTILIZZATE NELLE LAVORAZIONI**Elenco delle macchine:**

- 1) Autocarro;
- 2) Autocarro con gru;
- 3) Autogru;
- 4) Pala meccanica (minipala).

Autocarro

L'autocarro è un mezzo d'opera utilizzato per il trasporto di mezzi, materiali da costruzione, materiali di risulta ecc.

Rischi generati dall'uso della Macchina:

- 1) Cesoamenti, stritolamenti;
- 2) Getti, schizzi;
- 3) Inalazione polveri, fibre;
- 4) Incendi, esplosioni;
- 5) Investimento, ribaltamento;
- 6) Rumore;
- 7) Urti, colpi, impatti, compressioni;
- 8) Vibrazioni;

Misure Preventive e Protettive relative alla Macchina:

- 1) DPI: operatore autocarro;

Prescrizioni Organizzative:

Devono essere forniti: **a)** casco (all'esterno della cabina); **b)** maschera antipolvere (in presenza di lavorazioni polverose); **c)** guanti (all'esterno della cabina); **d)** calzature di sicurezza; **e)** indumenti protettivi; **f)** indumenti ad alta visibilità (all'esterno della cabina).

Autocarro con gru

L'autocarro con gru è un mezzo d'opera utilizzato per il trasporto di materiali da costruzione e il carico e lo scarico degli stessi mediante gru.

Rischi generati dall'uso della Macchina:

- 1) Cesoamenti, stritolamenti;
- 2) Elettrocuzione;
- 3) Getti, schizzi;
- 4) Incendi, esplosioni;
- 5) Investimento, ribaltamento;
- 6) Punture, tagli, abrasioni;
- 7) Rumore;
- 8) Urti, colpi, impatti, compressioni;
- 9) Vibrazioni;

Misure Preventive e Protettive relative alla Macchina:

- 1) DPI: operatore autocarro con gru;

Prescrizioni Organizzative:

Devono essere forniti: **a)** casco (all'esterno della cabina); **b)** otoprotettori (all'esterno della cabina); **c)** guanti (all'esterno della cabina); **d)** calzature di sicurezza; **e)** indumenti protettivi; **f)** indumenti ad alta visibilità (all'esterno della cabina).

Autogru

L'autogru è un mezzo d'opera dotato di braccio allungabile per la movimentazione, il sollevamento e il posizionamento di materiali, di componenti di macchine, di attrezzature, di parti d'opera, ecc.

Rischi generati dall'uso della Macchina:

- 1) Caduta di materiale dall'alto o a livello;
- 2) Elettrocuzione;
- 3) Getti, schizzi;
- 4) Incendi, esplosioni;
- 5) Investimento, ribaltamento;
- 6) Punture, tagli, abrasioni;
- 7) Rumore;
- 8) Urti, colpi, impatti, compressioni;
- 9) Vibrazioni;

Misure Preventive e Protettive relative alla Macchina:

- 1) DPI: operatore autogru;

Prescrizioni Organizzative:

Devono essere forniti: **a)** casco (all'esterno della cabina); **b)** otoprotettori (in caso di cabina aperta); **c)** guanti (all'esterno della cabina); **d)** calzature di sicurezza; **e)** indumenti protettivi; **f)** indumenti ad alta visibilità (all'esterno della cabina).

Pala meccanica (minipala)

La minipala è una macchina operatrice dotata di una benna mobile utilizzata per modeste operazioni di scavo, carico, sollevamento, trasporto e scarico di terra o altri materiali incoerenti.

Rischi generati dall'uso della Macchina:

- 1) Cesoiamenti, stritolamenti;
- 2) Inalazione polveri, fibre;
- 3) Incendi, esplosioni;
- 4) Investimento, ribaltamento;
- 5) Rumore;
- 6) Scivolamenti, cadute a livello;
- 7) Urti, colpi, impatti, compressioni;
- 8) Vibrazioni;

Misure Preventive e Protettive relative alla Macchina:

- 1) DPI: operatore pala meccanica (minipala);

Prescrizioni Organizzative:

Devono essere forniti: **a)** casco (all'esterno della cabina); **b)** otoprotettori; **c)** maschera antipolvere; **d)** guanti (all'esterno della cabina); **e)** calzature di sicurezza; **f)** indumenti protettivi; **g)** indumenti ad alta visibilità (all'esterno della cabina).

PREPARAZIONE DELLE AREE DI CANTIERE

Le lavorazioni sono così suddivise:

Realizzazione della recinzione e degli accessi al cantiere

Realizzazione della recinzione di cantiere, al fine di impedire l'accesso involontario dei non addetti ai lavori, e degli accessi al cantiere, per mezzi e lavoratori.

Macchine utilizzate:

- 1) Autocarro.

Rischi generati dall'uso delle macchine:

Cesoamenti, stritolamenti; Getti, schizzi; Inalazione polveri, fibre; Rumore; Incendi, esplosioni; Investimento, ribaltamento; Urti, colpi, impatti, compressioni; Vibrazioni.

Lavoratori impegnati:

- 1) Addetto alla realizzazione della recinzione e degli accessi al cantiere;

Misure Preventive e Protettive, aggiuntive a quelle riportate nell'apposito successivo capitolo:

- a) DPI: addetto alla realizzazione della recinzione e degli accessi al cantiere;

Prescrizioni Organizzative:

Devono essere forniti: **a)** casco; **b)** occhiali protettivi; **c)** guanti; **d)** calzature di sicurezza; **e)** indumenti protettivi.

Riferimenti Normativi:

D.Lgs. 9 aprile 2008 n. 81, Art. 75.

Rischi a cui è esposto il lavoratore:

- a) M.M.C. (sollevamento e trasporto);

Attrezzi utilizzati dal lavoratore:

- a) Attrezzi manuali;
- b) Scala semplice;
- c) Sega circolare;
- d) Smerigliatrice angolare (flessibile);
- e) Trapano elettrico;

Rischi generati dall'uso degli attrezzi:

Punture, tagli, abrasioni; Urti, colpi, impatti, compressioni; Caduta dall'alto; Movimentazione manuale dei carichi; Elettrocuzione; Inalazione polveri, fibre; Rumore; Scivolamenti, cadute a livello; Vibrazioni.

Realizzazione di schermatura di cantiere antipolvere

Realizzazione di schermatura di cantiere antipolvere da applicare tramite gan ci metallici, su recinzione metallica esistente o su apposita struttura portante precedentemente predisposta.

Macchine utilizzate:

- 1) Autocarro.

Rischi generati dall'uso delle macchine:

Cesoamenti, stritolamenti; Getti, schizzi; Inalazione polveri, fibre; Rumore; Incendi, esplosioni; Investimento, ribaltamento; Urti, colpi, impatti, compressioni; Vibrazioni.

Lavoratori impegnati:

- 1) Addetto alla realizzazione di schermatura di cantiere antipolvere;

Misure Preventive e Protettive:

- a) DPI: addetto alla realizzazione di schermatura di cantiere antipolvere;

Prescrizioni Organizzative:

Devono essere forniti: **a)** casco; **b)** occhiali protettivi; **c)** guanti; **d)** calzature di sicurezza; **e)** indumenti protettivi.

Riferimenti Normativi:

D.Lgs. 9 aprile 2008 n. 81, Art. 75.

Rischi a cui è esposto il lavoratore:

- a) M.M.C. (sollevamento e trasporto);

Attrezzi utilizzati dal lavoratore:

- a) Attrezzi manuali;
- b) Scala semplice;
- c) Sega circolare;
- d) Smerigliatrice angolare (flessibile);
- e) Trapano elettrico;

Rischi generati dall'uso degli attrezzi:

Punture, tagli, abrasioni; Urti, colpi, impatti, compressioni; Caduta dall'alto; Movimentazione manuale dei carichi; Elettrocuzione; Inalazione polveri, fibre; Rumore; Scivolamenti, cadute a livello; Vibrazioni.

RISCHI INDIVIDUATI NELLE LAVORAZIONI E RELATIVE MISURE PREVENTIVE E PROTETTIVE

Rischi derivanti dalle lavorazioni e dall'uso di macchine ed attrezzi

Elenco dei rischi:

- 1) M.M.C. (sollevamento e trasporto);
- 2) Rumore;
- 3) Vibrazioni.

RISCHIO: M.M.C. (sollevamento e trasporto)**MISURE PREVENTIVE e PROTETTIVE:**

- a) **Nelle lavorazioni:** Realizzazione della recinzione e degli accessi al cantiere; Realizzazione di schermatura di cantiere antirumore e antipolvere;

Misure tecniche e organizzative:

Organizzazione del lavoro. Le attività lavorative devono essere organizzate tenuto conto delle seguenti indicazioni: **a)** l'ambiente di lavoro (temperatura, umidità e ventilazione) deve presentare condizioni microclimatiche adeguate; **b)** gli spazi dedicati alla movimentazione devono essere adeguati; **c)** il sollevamento dei carichi deve essere eseguito sempre con due mani e da una sola persona; **d)** il carico da sollevare non deve essere estremamente freddo, caldo o contaminato; **e)** le altre attività di movimentazione manuale devono essere minimali; **f)** deve esserci adeguata frizione tra piedi e pavimento; **g)** i gesti di sollevamento devono essere eseguiti in modo non brusco.

RISCHIO: Rumore**MISURE PREVENTIVE e PROTETTIVE:**

- a) **Nelle macchine:** Autocarro;

Fascia di appartenenza. Il livello di esposizione è "Minore dei valori inferiori di azione: 80 dB(A) e 135 dB(C)".

Misure tecniche e organizzative:

Organizzazione del lavoro. Le attività lavorative devono essere organizzate tenuto conto delle seguenti indicazioni: **a)** scelta di attrezzature di lavoro adeguate, tenuto conto del lavoro da svolgere, che emettano il minor rumore possibile; **b)** adozione di metodi di lavoro che implicano una minore esposizione al rumore; **c)** riduzione del rumore mediante una migliore organizzazione del lavoro attraverso la limitazione della durata e dell'intensità dell'esposizione

e l'adozione di orari di lavoro appropriati, con sufficienti periodi di riposo; **d)** adozione di opportuni programmi di manutenzione delle attrezzature e macchine di lavoro, del luogo di lavoro e dei sistemi sul posto di lavoro; **e)** progettazione della struttura dei luoghi e dei posti di lavoro al fine di ridurre l'esposizione al rumore dei lavoratori; **f)** adozione di misure tecniche per il contenimento del rumore trasmesso per via aerea, quali schermature, involucri o rivestimenti realizzati con materiali fonoassorbenti; **g)** adozione di misure tecniche per il contenimento del rumore strutturale, quali sistemi di smorzamento o di isolamento; **h)** locali di riposo messi a disposizione dei lavoratori con rumorosità ridotta a un livello compatibile con il loro scopo e le loro condizioni di utilizzo.

RISCHIO: Vibrazioni

MISURE PREVENTIVE e PROTETTIVE:

a) Nelle macchine: Autocarro;

Fascia di appartenenza. Mano-Braccio (HAV): "Non presente"; Corpo Intero (WBV): "Inferiore a 0,5 m/s²".

Misure tecniche e organizzative:

Misure generali. I rischi, derivanti dall'esposizione dei lavoratori a vibrazioni, devono essere eliminati alla fonte o ridotti al minimo.

ATTREZZATURE utilizzate nelle Lavorazioni

Elenco degli attrezzi:

- 1) Attrezzi manuali;
- 2) Scala semplice;
- 3) Sega circolare;
- 4) Smerigliatrice angolare (flessibile);
- 5) Trapano elettrico.

Attrezzi manuali

Gli attrezzi manuali, presenti in tutte le fasi lavorative, sono sostanzialmente costituiti da una parte destinata all'impugnatura ed un'altra, variamente conformata, alla specifica funzione svolta.

Rischi generati dall'uso dell'Attrezzo:

- 1) Punture, tagli, abrasioni;
- 2) Urti, colpi, impatti, compressioni;

Misure Preventive e Protettive relative all'Attrezzo:

- 1) DPI: utilizzatore attrezzi manuali;

Prescrizioni Organizzative:

Devono essere forniti: **a)** casco; **b)** occhiali protettivi; **c)** guanti; **d)** calzature di sicurezza.

Scala semplice

La scala a mano semplice è adoperata per superare dislivelli o effettuare operazioni di carattere temporaneo a quote non altrimenti raggiungibili.

Rischi generati dall'uso dell'Attrezzo:

- 1) Caduta dall'alto;
- 2) Movimentazione manuale dei carichi;
- 3) Urti, colpi, impatti, compressioni;

Misure Preventive e Protettive relative all'Attrezzo:

- 1) Scala semplice: misure preventive e protettive;

Prescrizioni Organizzative:

Caratteristiche di sicurezza: **1)** le scale a mano devono essere costruite con materiale adatto alle condizioni di impiego, possono quindi essere in ferro, alluminio o legno, ma devono essere sufficientemente resistenti ed avere dimensioni appropriate all'uso; **2)** le scale in legno devono avere i pioli incastrati nei montanti che devono essere trattenuti con tiranti in ferro applicati sotto i due pioli estremi; le scale lunghe più di 4 m devono avere anche un tirante intermedio; **3)** in tutti i casi le scale devono essere provviste di dispositivi antidrucciolo alle estremità inferiori dei due montanti e di elementi di trattenuta o di appoggi antidrucciolabili alle estremità superiori.

- 2) DPI: utilizzatore scala semplice;

Prescrizioni Organizzative:

Devono essere forniti: **a)** casco; **b)** guanti; **c)** calzature di sicurezza.

Sega circolare

La sega circolare, quasi sempre presente nei cantieri, viene utilizzata per il taglio del legname da carpenteria e/o per quello usato nelle diverse lavorazioni.

Rischi generati dall'uso dell'Attrezzo:

- 1) Elettrocuzione;
- 2) Inalazione polveri, fibre;
- 3) Punture, tagli, abrasioni;
- 4) Rumore;
- 5) Scivolamenti, cadute a livello;
- 6) Urti, colpi, impatti, compressioni;

Misure Preventive e Protettive relative all'Attrezzo:

- 1) DPI: utilizzatore sega circolare;

Prescrizioni Organizzative:

Devono essere forniti: **a)** casco; **b)** otoprotettori; **c)** occhiali protettivi; **d)** guanti; **e)** calzature di sicurezza.

Smerigliatrice angolare (semplice)

La smerigliatrice angolare, più conosciuta come mola a disco o flessibile o flex, è un utensile portatile che reca un disco ruotante la cui funzione è quella di tagliare, smussare, lisciare superfici.

Rischi generati dall'uso dell'Attrezzo:

- 1) Elettrocuzione;
- 2) Inalazione polveri, fibre;
- 3) Punture, tagli, abrasioni;
- 4) Rumore;
- 5) Vibrazioni;

Misure Preventive e Protettive relative all'Attrezzo:

- 1) DPI: utilizzatore smerigliatrice angolare (flessibile);

Prescrizioni Organizzative:

Devono essere forniti: **a)** casco; **b)** otoprotettori; **c)** occhiali protettivi; **d)** maschera antipolvere; **e)** guanti antivibrazioni; **f)** calzature di sicurezza; **g)** indumenti protettivi.

Trapano elettrico

Il trapano è un utensile di uso comune adoperato per praticare fori sia in strutture murarie che in qualsiasi materiale.

Rischi generati dall'uso dell'Attrezzo:

- 1) Elettrocuzione;
- 2) Inalazione polveri, fibre;
- 3) Punture, tagli, abrasioni;
- 4) Rumore;
- 5) Vibrazioni;

Misure Preventive e Protettive relative all'Attrezzo:

- 1) DPI: utilizzatore trapano elettrico;

Prescrizioni Organizzative:

Devono essere forniti: **a)** otoprotettori; **b)** maschera antipolvere; **c)** guanti; **d)** calzature di sicurezza.

MACCHINE UTILIZZATE NELLE LAVORAZIONI

Elenco delle macchine:

- 1) Autocarro.

Autocarro

L'autocarro è un mezzo d'opera utilizzato per il trasporto di mezzi, materiali da costruzione, materiali di risulta ecc.

Rischi generati dall'uso della Macchina:

- 1) Cesoiamenti, stritolamenti;
- 2) Getti, schizzi;
- 3) Inalazione polveri, fibre;
- 4) Incendi, esplosioni;
- 5) Investimento, ribaltamento;
- 6) Rumore;
- 7) Urti, colpi, impatti, compressioni;
- 8) Vibrazioni;

Misure Preventive e Protettive relative alla Macchina:

- 1) DPI: operatore autocarro;

Prescrizioni Organizzative:

Devono essere forniti: **a)** casco (all'esterno della cabina); **b)** maschera antipolvere (in presenza di lavorazioni polverose); **c)** guanti (all'esterno della cabina); **d)** calzature di sicurezza; **e)** indumenti protettivi; **f)** indumenti ad alta visibilità (all'esterno della cabina).

SMONTAGGIO DEGLI APPRESTAMENTI DEL CANTIERE

Le lavorazioni sono così suddivise:

Disallestimento di depositi, zone per lo stoccaggio dei materiali e per gli impianti fissi

Disallestimento di depositi per materiali e attrezzature, zone scoperte per lo stoccaggio dei materiali e zone per l'installazione di impianti fissi di cantiere.

Macchine utilizzate:

- 1) Autocarro con gru.

Rischi generati dall'uso delle macchine:

Cesoamenti, stritolamenti; Elettrocuzione; Getti, schizzi; Incendi, esplosioni; Investimento, ribaltamento; Punture, tagli, abrasioni; Rumore; Urti, colpi, impatti, compressioni; Vibrazioni.

Lavoratori impegnati:

- 1) Addetto al disallestimento di depositi, zone per lo stoccaggio dei materiali e per gli impianti fissi;

Misure Preventive e Protettive, aggiuntive a quelle riportate nell'apposito successivo capitolo:

- a) DPI: addetto al disallestimento di depositi, zone per lo stoccaggio dei materiali e per gli impianti fissi;

Prescrizioni Organizzative:

Devono essere forniti: **a)** casco; **b)** occhiali protettivi; **c)** guanti; **d)** calzature di sicurezza; **e)** indumenti protettivi.

Riferimenti Normativi:

D.Lgs. 9 aprile 2008 n. 81, Art. 75.

Rischi a cui è esposto il lavoratore:

- a) Caduta di materiale dall'alto o a livello;

Attrezzi utilizzati dal lavoratore:

- a) Attrezzi manuali;
- b) Scala semplice;
- c) Sega circolare;
- d) Smerigliatrice angolare (flessibile);
- e) Trapano elettrico;

Rischi generati dall'uso degli attrezzi:

Punture, tagli, abrasioni; Urti, colpi, impatti, compressioni; Caduta dall'alto; Movimentazione manuale dei carichi; Elettrocuzione; Inalazione polveri, fibre; Rumore; Scivolamenti, cadute a livello; Vibrazioni.

Disallestimento di aree di deposito provvisorie per materiali recuperabili

Disallestimento di aree di deposito provvisorie per materiali recuperabili (opportunamente impermeabilizzate e dotate di unità di depurazione delle acque di dilavamento), e posizionamento di cassoni per raccolta differenziata di materiali da avviare a riciclo (metalli, plastica, legno ecc..).

Macchine utilizzate:

- 1) Autocarro;
- 2) Pala meccanica (minipala);
- 3) Autogru.

Rischi generati dall'uso delle macchine:

Cesoamenti, stritolamenti; Getti, schizzi; Inalazione polveri, fibre; Rumore; Incendi, esplosioni; Investimento, ribaltamento; Urti, colpi, impatti, compressioni; Vibrazioni; Scivolamenti, cadute a livello; Caduta di materiale dall'alto o a livello; Elettrocuzione; Punture, tagli, abrasioni.

Lavoratori impegnati:

- 1) Addetto al disallestimento di aree di deposito provvisorie per materiali recuperabili;

Misure Preventive e Protettive, aggiuntive a quelle riportate nell'apposito successivo capitolo:

- a) DPI: addetto al disallestimento di aree di deposito provvisorie per materiali recuperabili;

Prescrizioni Organizzative:

Devono essere forniti: **a)** casco; **b)** occhiali protettivi; **c)** guanti; **d)** calzature di sicurezza; **e)** indumenti protettivi.

Riferimenti Normativi:

D.Lgs. 9 aprile 2008 n. 81, Art. 75.

Attrezzi utilizzati dal lavoratore:

- a) Attrezzi manuali;
- b) Scala semplice;
- c) Sega circolare;
- d) Smerigliatrice angolare (flessibile);
- e) Trapano elettrico;

Rischi generati dall'uso degli attrezzi:

Punture, tagli, abrasioni; Urti, colpi, impatti, compressioni; Caduta dall'alto; Movimentazione manuale dei carichi; Elettrocuzione; Inalazione polveri, fibre; Rumore; Scivolamenti, cadute a livello; Vibrazioni.

Smontaggio del ponteggio metallico fisso

Smontaggio del ponteggio metallico fisso.

Macchine utilizzate:

- 1) Autocarro.

Rischi generati dall'uso delle macchine:

Cesoamenti, stritolamenti; Getti, schizzi; Inalazione polveri, fibre; Rumore; Incendi, esplosioni; Investimento, ribaltamento; Urti, colpi, impatti, compressioni; Vibrazioni.

Lavoratori impegnati:

- 1) Addetto allo smontaggio del ponteggio metallico fisso;

Misure Preventive e Protettive, aggiuntive a quelle riportate nell'apposito successivo capitolo:

- a) DPI: addetto allo smontaggio del ponteggio metallico fisso;

Prescrizioni Organizzative:

Devono essere forniti: **a)** casco; **b)** guanti; **c)** calzature di sicurezza; **d)** attrezzatura anticaduta.

Riferimenti Normativi:

D.Lgs. 9 aprile 2008 n. 81, Art. 75.

Rischi a cui è esposto il lavoratore:

- a) Caduta dall'alto;
- b) Rumore;
- c) M.M.C. (sollevamento e trasporto);

Attrezzi utilizzati dal lavoratore:

- a) Argano a bandiera;
- b) Attrezzi manuali;
- c) Scala semplice;
- d) Trapano elettrico;

Rischi generati dall'uso degli attrezzi:

Caduta dall'alto; Caduta di materiale dall'alto o a livello; Elettrocuzione; Scivolamenti, cadute a livello; Urti, colpi, impatti, compressioni; Punture, tagli, abrasioni; Movimentazione manuale dei carichi; Inalazione polveri, fibre; Rumore; Vibrazioni.

RISCHI INDIVIDUATI NELLE LAVORAZIONI E RELATIVE MISURE PREVENTIVE E PROTETTIVE

Rischi derivanti dalle lavorazioni e dall'uso di macchine ed attrezzi

Elenco dei rischi:

- 1) Caduta dall'alto;
- 2) Caduta di materiale dall'alto o a livello;
- 3) M.M.C. (sollevamento e trasporto);
- 4) Rumore;
- 5) Vibrazioni.

RISCHIO: "Caduta dall'alto"

MISURE PREVENTIVE e PROTETTIVE:

- a) **Nelle lavorazioni:** Smontaggio del ponteggio metallico fisso;

Prescrizioni Organizzative:

Requisiti degli addetti. Il personale addetto al montaggio e smontaggio di ponteggi metallici fissi deve essere in possesso di formazione adeguata e mirata alle operazioni previste, fornito di attrezzi appropriati ed in buono stato di manutenzione.

Prescrizioni Esecutive:

Attrezzatura anticaduta. Il personale addetto al montaggio e smontaggio di ponteggi metallici fissi, ogni qual volta non siano attuabili misure di prevenzione e protezione collettiva, dovrà utilizzare idonei sistemi di protezione anticaduta individuali. In particolare sono da prendere in considerazione specifici sistemi di sicurezza che consentono una maggior mobilità del lavoratore quali: avvolgitori/svolgitori automatici di fune di trattenuta, sistema a guida fissa e ancoraggio scorrevole, altri sistemi analoghi.

RISCHIO: "Caduta di materiale dall'alto o a livello"

MISURE PREVENTIVE e PROTETTIVE:

- a) **Nelle lavorazioni:** Disallestimento di depositi, zone per lo stoccaggio dei materiali e per gli impianti fissi;

Prescrizioni Esecutive:

Imbracatura dei carichi. Gli addetti all'imbracatura devono seguire le seguenti indicazioni: **a)** verificare che il carico sia stato imbracato correttamente; **b)** accompagnare inizialmente il carico fuori dalla zona di interferenza con attrezzature, ostacoli o materiali eventualmente presenti; **c)** allontanarsi dalla traiettoria del carico durante la fase di sollevamento; **d)** non sostare in attesa sotto la traiettoria del carico; **e)** avvicinarsi al carico in arrivo per pilotarlo fuori dalla zona di interferenza con eventuali ostacoli presenti; **f)** accertarsi della stabilità del carico prima di sganciarlo; **g)** accompagnare il gancio fuori dalla zona impegnata da attrezzature o materiali durante la manovra di richiamo.

RISCHIO: M.M.C. (sollevamento e trasporto)

MISURE PREVENTIVE e PROTETTIVE:

- a) **Nelle lavorazioni:** Smontaggio del ponteggio metallico fisso;

Misure tecniche e organizzative:

Organizzazione del lavoro. Le attività lavorative devono essere organizzate tenuto conto delle seguenti indicazioni: **a)** l'ambiente di lavoro (temperatura, umidità e ventilazione) deve presentare condizioni microclimatiche adeguate; **b)** gli spazi dedicati alla movimentazione devono essere adeguati; **c)** il sollevamento dei carichi deve essere eseguito sempre con due mani e da una sola persona; **d)** il carico da sollevare non deve essere estremamente freddo,

caldo o contaminato; **e)** le altre attività di movimentazione manuale devono essere minimali; **f)** deve esserci adeguata frizione tra piedi e pavimento; **g)** i gesti di sollevamento devono essere eseguiti in modo non brusco.

RISCHIO: Rumore

MISURE PREVENTIVE e PROTETTIVE:

- a) **Nelle lavorazioni:** Smontaggio del ponteggio metallico fisso;
Nelle macchine: Autocarro con gru; Autocarro; Pala meccanica (minipala); Autogru;

Fascia di appartenenza. Il livello di esposizione è "Minore dei valori inferiori di azione: 80 dB(A) e 135 dB(C)".

Misure tecniche e organizzative:

Organizzazione del lavoro. Le attività lavorative devono essere organizzate tenuto conto delle seguenti indicazioni: **a)** scelta di attrezzature di lavoro adeguate, tenuto conto del lavoro da svolgere, che emettano il minor rumore possibile; **b)** adozione di metodi di lavoro che implicano una minore esposizione al rumore; **c)** riduzione del rumore mediante una migliore organizzazione del lavoro attraverso la limitazione della durata e dell'intensità dell'esposizione e l'adozione di orari di lavoro appropriati, con sufficienti periodi di riposo; **d)** adozione di opportuni programmi di manutenzione delle attrezzature e macchine di lavoro, del luogo di lavoro e dei sistemi sul posto di lavoro; **e)** progettazione della struttura dei luoghi e dei posti di lavoro al fine di ridurre l'esposizione al rumore dei lavoratori; **f)** adozione di misure tecniche per il contenimento del rumore trasmesso per via aerea, quali schermature, involucri o rivestimenti realizzati con materiali fonoassorbenti; **g)** adozione di misure tecniche per il contenimento del rumore strutturale, quali sistemi di smorzamento o di isolamento; **h)** locali di riposo messi a disposizione dei lavoratori con rumorosità ridotta a un livello compatibile con il loro scopo e le loro condizioni di utilizzo.

RISCHIO: Vibrazioni

MISURE PREVENTIVE e PROTETTIVE:

- a) **Nelle macchine:** Autocarro con gru; Autocarro; Autogru;

Fascia di appartenenza. Mano-Braccio (HAV): "Non presente"; Corpo Intero (WBV): "Inferiore a 0,5 m/s²".

Misure tecniche e organizzative:

Misure generali. I rischi, derivanti dall'esposizione dei lavoratori a vibrazioni, devono essere eliminati alla fonte o ridotti al minimo.

- b) **Nelle macchine:** Pala meccanica (minipala);

Fascia di appartenenza. Mano-Braccio (HAV): "Non presente"; Corpo Intero (WBV): "Compreso tra 0,5 e 1 m/s²".

Misure tecniche e organizzative:

Misure generali. I rischi, derivanti dall'esposizione dei lavoratori a vibrazioni, devono essere eliminati alla fonte o ridotti al minimo.

Organizzazione del lavoro. Le attività lavorative devono essere organizzate tenuto conto delle seguenti indicazioni: **a)** i metodi di lavoro adottati devono essere quelli che richiedono la minore esposizione a vibrazioni meccaniche; **b)** la durata e l'intensità dell'esposizione a vibrazioni meccaniche deve essere opportunamente limitata al minimo necessario per le esigenze della lavorazione; **c)** l'orario di lavoro deve essere organizzato in maniera appropriata al tipo di lavoro da svolgere; **d)** devono essere previsti adeguati periodi di riposo in funzione del tipo di lavoro da svolgere.

Attrezzature di lavoro. Le attrezzature di lavoro impiegate: **a)** devono essere adeguate al lavoro da svolgere; **b)** devono essere concepite nel rispetto dei principi ergonomici; **c)** devono produrre il minor livello possibile di vibrazioni, tenuto conto del lavoro da svolgere; **d)** devono essere soggette ad adeguati programmi di manutenzione.

Dispositivi di protezione individuale:

Devono essere forniti: **a)** indumenti protettivi; **b)** dispositivi di smorzamento; **c)** sedili ammortizzanti.

ATTREZZATURE utilizzate nelle Lavorazioni

Elenco degli attrezzi:

- 1) Argano a bandiera;
- 2) Attrezzi manuali;
- 3) Scala semplice;
- 4) Sega circolare;
- 5) Smerigliatrice angolare (flessibile);
- 6) Trapano elettrico.

Argano a bandiera

L'argano è un apparecchio di sollevamento utilizzato prevalentemente nei cantieri urbani di recupero e piccola ristrutturazione per il sollevamento al piano di lavoro dei materiali e degli attrezzi.

Rischi generati dall'uso dell'Attrezzo:

- 1) Caduta dall'alto;
- 2) Caduta di materiale dall'alto o a livello;
- 3) Elettrocuzione;
- 4) Scivolamenti, cadute a livello;
- 5) Urti, colpi, impatti, compressioni;

Misure Preventive e Protettive relative all'Attrezzo:

- 1) DPI: utilizzatore argano a bandiera;

Prescrizioni Organizzative:

Devono essere forniti: **a)** casco; **b)** guanti; **c)** calzature di sicurezza; **d)** attrezzatura anticaduta; **e)** indumenti protettivi.

Attrezzi manuali

Gli attrezzi manuali, presenti in tutte le fasi lavorative, sono sostanzialmente costituiti da una parte destinata all'impugnatura ed un'altra, variamente conformata, alla specifica funzione svolta.

Rischi generati dall'uso dell'Attrezzo:

- 1) Punture, tagli, abrasioni;
- 2) Urti, colpi, impatti, compressioni;

Misure Preventive e Protettive relative all'Attrezzo:

- 1) DPI: utilizzatore attrezzi manuali;

Prescrizioni Organizzative:

Devono essere forniti: **a)** casco; **b)** occhiali protettivi; **c)** guanti; **d)** calzature di sicurezza.

Scala semplice

La scala a mano semplice è adoperata per superare dislivelli o effettuare operazioni di carattere temporaneo a quote non altrimenti raggiungibili.

Rischi generati dall'uso dell'Attrezzo:

- 1) Caduta dall'alto;
- 2) Movimentazione manuale dei carichi;
- 3) Urti, colpi, impatti, compressioni;

Misure Preventive e Protettive relative all'Attrezzo:

- 1) Scala semplice: misure preventive e protettive;

Prescrizioni Organizzative:

Caratteristiche di sicurezza: **1)** le scale a mano devono essere costruite con materiale adatto alle condizioni di impiego, possono quindi essere in ferro, alluminio o legno, ma devono essere sufficientemente resistenti ed avere dimensioni appropriate all'uso; **2)** le scale in legno devono avere i pioli incastrati nei montanti che devono essere trattenuti con tiranti in ferro applicati sotto i due pioli estremi; le scale lunghe più di 4 m devono avere anche un tirante intermedio; **3)** in tutti i casi le scale devono essere provviste di dispositivi antisdrucchiolo alle estremità inferiori dei due montanti e di elementi di trattenuta o di appoggi antisdrucchiolanti alle estremità superiori.

- 2) DPI: utilizzatore scala semplice;

Prescrizioni Organizzative:

Devono essere forniti: **a)** casco; **b)** guanti; **c)** calzature di sicurezza.

Sega circolare

La sega circolare, quasi sempre presente nei cantieri, viene utilizzata per il taglio del legname da carpenteria e/o per quello usato nelle diverse lavorazioni.

Rischi generati dall'uso dell'Attrezzo:

- 1) Elettrocuzione;
- 2) Inalazione polveri, fibre;
- 3) Punture, tagli, abrasioni;
- 4) Rumore;
- 5) Scivolamenti, cadute a livello;
- 6) Urti, colpi, impatti, compressioni;

Misure Preventive e Protettive relative all'Attrezzo:

- 1) DPI: utilizzatore sega circolare;

Prescrizioni Organizzative:

Devono essere forniti: **a)** casco; **b)** otoprotettori; **c)** occhiali protettivi; **d)** guanti; **e)** calzature di sicurezza.

Smerigliatrice angolare (flessibile)

La smerigliatrice angolare, più conosciuta come mola a disco o flessibile o flex, è un utensile portatile che reca un disco ruotante la cui funzione è quella di tagliare, smussare, lisciare superfici.

Rischi generati dall'uso dell'Attrezzo:

- 1) Elettrocuzione;
- 2) Inalazione polveri, fibre;
- 3) Punture, tagli, abrasioni;
- 4) Rumore;
- 5) Vibrazioni;

Misure Preventive e Protettive relative all'Attrezzo:

- 1) DPI: utilizzatore smerigliatrice angolare (flessibile);

Prescrizioni Organizzative:

Devono essere forniti: **a)** casco; **b)** otoprotettori; **c)** occhiali protettivi; **d)** maschera antipolvere; **e)** guanti antivibrazioni; **f)** calzature di sicurezza; **g)** indumenti protettivi.

Trapano elettrico

Il trapano è un utensile di uso comune adoperato per praticare fori sia in strutture murarie che in qualsiasi materiale.

Rischi generati dall'uso dell'Attrezzo:

- 1) Elettrocuzione;
- 2) Inalazione polveri, fibre;
- 3) Punture, tagli, abrasioni;
- 4) Rumore;
- 5) Vibrazioni;

Misure Preventive e Protettive relative all'Attrezzo:

- 1) DPI: utilizzatore trapano elettrico;

Prescrizioni Organizzative:

Devono essere forniti: **a)** otoprotettori; **b)** maschera antipolvere; **c)** guanti; **d)** calzature di sicurezza.

MACCHINE UTILIZZATE NELLE LAVORAZIONI

Elenco delle macchine:

- 1) Autocarro;
- 2) Autocarro con gru;
- 3) Autogru;
- 4) Pala meccanica (minipala).

Autocarro

L'autocarro è un mezzo d'opera utilizzato per il trasporto di mezzi, materiali da costruzione, materiali di risulta ecc.

Rischi generati dall'uso della Macchina:

- 1) Cesoiamenti, stritolamenti;
- 2) Getti, schizzi;
- 3) Inalazione polveri, fibre;
- 4) Incendi, esplosioni;
- 5) Investimento, ribaltamento;
- 6) Rumore;
- 7) Urti, colpi, impatti, compressioni;
- 8) Vibrazioni;

Misure Preventive e Protettive relative alla Macchina:

- 1) DPI: operatore autocarro;

Prescrizioni Organizzative:

Devono essere forniti: **a)** casco (all'esterno della cabina); **b)** maschera antipolvere (in presenza di lavorazioni polverose); **c)** guanti (all'esterno della cabina); **d)** calzature di sicurezza; **e)** indumenti protettivi; **f)** indumenti ad alta visibilità (all'esterno della cabina).

Autocarro con gru

L'autocarro con gru è un mezzo d'opera utilizzato per il trasporto di materiali da costruzione e il carico e lo scarico degli stessi mediante gru.

Rischi generati dall'uso della Macchina:

- 1) Cesoiamenti, stritolamenti;
- 2) Elettrocuzione;
- 3) Getti, schizzi;
- 4) Incendi, esplosioni;

- 5) Investimento, ribaltamento;
- 6) Punture, tagli, abrasioni;
- 7) Rumore;
- 8) Urti, colpi, impatti, compressioni;
- 9) Vibrazioni;

Misure Preventive e Protettive relative alla Macchina:

- 1) DPI: operatore autocarro con gru;

Prescrizioni Organizzative:

Devono essere forniti: **a)** casco (all'esterno della cabina); **b)** otoprotettori (all'esterno della cabina); **c)** guanti (all'esterno della cabina); **d)** calzature di sicurezza; **e)** indumenti protettivi; **f)** indumenti ad alta visibilità (all'esterno della cabina).

Autogru

L'autogru è un mezzo d'opera dotato di braccio allungabile per la movimentazione, il sollevamento e il posizionamento di materiali, di componenti di macchine, di attrezzature, di parti d'opera, ecc.

Rischi generati dall'uso della Macchina:

- 1) Caduta di materiale dall'alto o a livello;
- 2) Elettrocuzione;
- 3) Getti, schizzi;
- 4) Incendi, esplosioni;
- 5) Investimento, ribaltamento;
- 6) Punture, tagli, abrasioni;
- 7) Rumore;
- 8) Urti, colpi, impatti, compressioni;
- 9) Vibrazioni;

Misure Preventive e Protettive relative alla Macchina:

- 1) DPI: operatore autogru;

Prescrizioni Organizzative:

Devono essere forniti: **a)** casco (all'esterno della cabina); **b)** otoprotettori (in caso di cabina aperta); **c)** guanti (all'esterno della cabina); **d)** calzature di sicurezza; **e)** indumenti protettivi; **f)** indumenti ad alta visibilità (all'esterno della cabina).

Pala meccanica (minipala)

La minipala è una macchina operatrice dotata di una benna mobile utilizzata per modeste operazioni di scavo, carico, sollevamento, trasporto e scarico di terra o altri materiali incoerenti.

Rischi generati dall'uso della Macchina:

- 1) Cesoiamenti, stritolamenti;
- 2) Inalazione polveri, fibre;
- 3) Incendi, esplosioni;
- 4) Investimento, ribaltamento;
- 5) Rumore;
- 6) Scivolamenti, cadute a livello;
- 7) Urti, colpi, impatti, compressioni;
- 8) Vibrazioni;

Misure Preventive e Protettive relative alla Macchina:

- 1) DPI: operatore pala meccanica (minipala);

Prescrizioni Organizzative:

Devono essere forniti: **a)** casco (all'esterno della cabina); **b)** otoprotettori; **c)** maschera antipolvere; **d)** guanti (all'esterno della cabina); **e)** calzature di sicurezza; **f)** indumenti protettivi; **g)** indumenti ad alta visibilità (all'esterno della cabina).

SMOBILIZZO DEL CANTIERE

Le lavorazioni sono così suddivise:

Pulizia generale dell'area di cantiere

Lavoratori impegnati:

- 1) Addetto alla pulizia generale dell'area di cantiere;

Misure Preventive e Protettive, aggiuntive a quelle riportate nell'apposito successivo capitolo:

- a) DPI: addetto alla pulizia generale dell'area di cantiere;

Prescrizioni Organizzative:

Devono essere forniti: **a)** casco; **b)** occhiali protettivi; **c)** maschera antipolvere; **d)** guanti; **e)** calzature di sicurezza; **f)** indumenti protettivi; **g)** indumenti ad alta visibilità.

Riferimenti Normativi:

D.Lgs. 9 aprile 2008 n. 81, Art. 75.

Rischi a cui è esposto il lavoratore:

- a) Inalazione polveri, fibre;
b) Punture, tagli, abrasioni;

Attrezzi utilizzati dal lavoratore:

- a) Attrezzi manuali;

Rischi generati dall'uso degli attrezzi:

Punture, tagli, abrasioni; Urti, colpi, impatti, compressioni.

Smobilizzo del cantiere

Smobilizzo del cantiere realizzato attraverso lo smontaggio delle postazioni di lavoro fisse, di tutti gli impianti di cantiere, delle opere provvisorie e di protezione e della recinzione posta in opera all'insediamento del cantiere stesso.

Macchine utilizzate:

- 1) Autocarro con cestello.

Rischi generati dall'uso delle macchine:

Caduta dall'alto; Caduta di materiale dall'alto o a livello; Crolli; Spostamenti, sbriciolamenti;
Elettrocuzione; Incendi, esplosioni; Investimento, ribaltamento; Rumore; Vibrazioni.

Lavoratori impegnati:

- 1) Addetto allo smobilizzo del cantiere;

Misure Preventive e Protettive, aggiuntive a quelle riportate nell'apposito successivo capitolo:

- a) DPI: addetto allo smobilizzo del cantiere;

Prescrizioni Organizzative:

Devono essere forniti: **a)** casco; **b)** occhiali protettivi; **c)** guanti; **d)** calzature di sicurezza; **e)** indumenti protettivi.

Riferimenti Normativi:

D.Lgs. 9 aprile 2008 n. 81, Art. 75.

Rischi a cui è esposto il lavoratore:

- a) Caduta di materiale dall'alto o a livello;

Attrezzi utilizzati dal lavoratore:

- a) Attrezzi manuali;
b) Scala doppia;
c) Scala semplice;
d) Smerigliatrice angolare (flessibile);
e) Trapano elettrico;

Rischi generati dall'uso degli attrezzi:

Punture, tagli, abrasioni; Urti, colpi, impatti, compressioni; Caduta dall'alto; Cesoimenti, stritolamenti; Movimentazione manuale dei carichi; Elettrocuzione; Inalazione polveri, fibre; Rumore; Vibrazioni.

Smobilizzo del cantiere di ristrutturazione interna

Smobilizzo del cantiere di ristrutturazione interna, tramite lo smontaggio della recinzione, degli accessi e di quant'altro posto in opera all'insediamento del cantiere.

Lavoratori impegnati:

- 1) Addetto allo smobilizzo del cantiere di ristrutturazione interna;

Misure Preventive e Protettive, aggiuntive a quelle riportate nell'apposito successivo capitolo:

- a) DPI: addetto allo smobilizzo del cantiere di ristrutturazione interna;

Prescrizioni Organizzative:

Devono essere forniti: **a)** casco; **b)** occhiali protettivi; **c)** guanti; **d)** calzature di sicurezza; **e)** indumenti protettivi.

Riferimenti Normativi:

D.Lgs. 9 aprile 2008 n. 81, Art. 75.

Rischi a cui è esposto il lavoratore:

- a) M.M.C. (sollevamento e trasporto);
- b) Urti, colpi, impatti, compressioni;

Attrezzi utilizzati dal lavoratore:

- a) Attrezzi manuali;
- b) Scala semplice;
- c) Smerigliatrice angolare (flessibile);
- d) Trapano elettrico;

Rischi generati dall'uso degli attrezzi:

Punture, tagli, abrasioni; Urti, colpi, impatti, compressioni; Caduta dall'alto; Movimentazione manuale dei carichi; Elettrocuzione; Inalazione polveri, fibre; Rumore; Vibrazioni.

RISCHI INDIVIDUATI NELLE LAVORAZIONI E RELATIVE MISURE PREVENTIVE E PROTETTIVE

Rischi derivanti dalle lavorazioni e dall'uso di macchine ed attrezzi

Elenco dei rischi:

- 1) Caduta di materiale dall'alto o a livello;
- 2) M.M.C. (sollevamento e trasporto);
- 3) Rumore;
- 4) Vibrazioni.

RISCHIO: "Caduta di materiale dall'alto o a livello"

MISURE PREVENTIVE e PROTETTIVE:

- a) **Nelle lavorazioni:** Smobilizzo del cantiere;

Prescrizioni Esecutive:

Imbracatura dei carichi. Gli addetti all'imbracatura devono seguire le seguenti indicazioni: **a)** verificare che il carico sia stato imbracato correttamente; **b)** accompagnare inizialmente il carico fuori dalla zona di interferenza con attrezzature, ostacoli o materiali eventualmente presenti; **c)** allontanarsi dalla traiettoria del carico durante la fase di sollevamento; **d)** non sostare in attesa sotto la traiettoria del carico; **e)** avvicinarsi al carico in arrivo per pilotarlo fuori dalla zona di interferenza con eventuali ostacoli presenti; **f)** accertarsi della stabilità del carico prima di

sganciarlo; **g)** accompagnare il gancio fuori dalla zona impegnata da attrezzature o materiali durante la manovra di richiamo.

RISCHIO: M.M.C. (sollevamento e trasporto)

MISURE PREVENTIVE e PROTETTIVE:

- a) **Nelle lavorazioni:** Smobilizzo del cantiere di ristrutturazione interna;

Misure tecniche e organizzative:

Organizzazione del lavoro. Le attività lavorative devono essere organizzate tenuto conto delle seguenti indicazioni: **a)** l'ambiente di lavoro (temperatura, umidità e ventilazione) deve presentare condizioni microclimatiche adeguate; **b)** gli spazi dedicati alla movimentazione devono essere adeguati; **c)** il sollevamento dei carichi deve essere eseguito sempre con due mani e da una sola persona; **d)** il carico da sollevare non deve essere estremamente freddo, caldo o contaminato; **e)** le altre attività di movimentazione manuale devono essere minimali; **f)** deve esserci adeguata frizione tra piedi e pavimento; **g)** i gesti di sollevamento devono essere eseguiti in modo non brusco.

RISCHIO: Rumore

MISURE PREVENTIVE e PROTETTIVE:

- a) **Nelle macchine:** Autocarro con cestello;

Fascia di appartenenza. Il livello di esposizione è "Minore dei valori inferiori di azione: 80 dB(A) e 135 dB(C)".

Misure tecniche e organizzative:

Organizzazione del lavoro. Le attività lavorative devono essere organizzate tenuto conto delle seguenti indicazioni: **a)** scelta di attrezzature di lavoro adeguate, tenuto conto del lavoro da svolgere, che emettano il minor rumore possibile; **b)** adozione di metodi di lavoro che implicano una minore esposizione al rumore; **c)** riduzione del rumore mediante una migliore organizzazione del lavoro attraverso la limitazione della durata e dell'intensità dell'esposizione e l'adozione di orari di lavoro appropriati, con sufficienti periodi di riposo; **d)** adozione di opportuni programmi di manutenzione delle attrezzature e macchine di lavoro, del luogo di lavoro e dei sistemi sul posto di lavoro; **e)** progettazione della struttura dei luoghi e dei posti di lavoro al fine di ridurre l'esposizione al rumore dei lavoratori; **f)** adozione di misure tecniche per il contenimento del rumore trasmesso per via aerea, quali schermature, involucri o rivestimenti realizzati con materiali fonoassorbenti; **g)** adozione di misure tecniche per il contenimento del rumore strutturale, quali sistemi di smorzamento o di isolamento; **h)** locali di riposo messi a disposizione dei lavoratori con rumorosità ridotta a un livello compatibile con il loro scopo e le loro condizioni di utilizzo.

RISCHIO: Vibrazioni

MISURE PREVENTIVE e PROTETTIVE:

- a) **Nelle macchine:** Autocarro con cestello;

Fascia di appartenenza. Mano-Braccio (HAV): "Non presente"; Corpo Intero (WBV): "Inferiore a 0,5 m/s²".

Misure tecniche e organizzative:

Misure generali. I rischi, derivanti dall'esposizione dei lavoratori a vibrazioni, devono essere eliminati alla fonte o ridotti al minimo.

ATTREZZATURE utilizzate nelle Lavorazioni

Elenco degli attrezzi:

- 1) Attrezzi manuali;
- 2) Scala doppia;
- 3) Scala semplice;
- 4) Smerigliatrice angolare (flessibile);
- 5) Trapano elettrico.

Attrezzi manuali

Gli attrezzi manuali, presenti in tutte le fasi lavorative, sono sostanzialmente costituiti da una parte destinata all'impugnatura ed un'altra, variamente conformata, alla specifica funzione svolta.

Rischi generati dall'uso dell'Attrezzo:

- 1) Punture, tagli, abrasioni;
- 2) Urti, colpi, impatti, compressioni;

Misure Preventive e Protettive relative all'Attrezzo:

- 1) DPI: utilizzatore attrezzi manuali;

Prescrizioni Organizzative:

Devono essere forniti: **a)** casco; **b)** occhiali protettivi; **c)** guanti; **d)** calzature di sicurezza.

Scala doppia

La scala doppia (a compasso) è adoperata per superare dislivelli o effettuare operazioni di carattere temporaneo a quote non altrimenti raggiungibili.

Rischi generati dall'uso dell'Attrezzo:

- 1) Caduta dall'alto;
- 2) Cesoamenti, stritolamenti;
- 3) Movimentazione manuale dei carichi;
- 4) Urti, colpi, impatti, compressioni;

Misure Preventive e Protettive relative all'Attrezzo:

- 1) Scala doppia: misure preventive e protettive;

Prescrizioni Organizzative:

Caratteristiche di sicurezza: **1)** le scale doppie devono essere costruite con materiale adatto alle condizioni di impiego, possono quindi essere in ferro, alluminio o legno, ma devono essere sufficientemente resistenti ed avere dimensioni appropriate all'uso; **2)** le scale in legno devono avere i pioli incastrati nei montanti che devono essere trattenuti con tiranti in ferro applicati sotto i due pioli estremi; le scale lunghe più di 4 m devono avere anche un tirante intermedio; **3)** le scale doppie non devono superare l'altezza di 5 m; **4)** le scale doppie devono essere provviste di catena o dispositivo analogo che impedisca l'apertura della scala oltre il limite prestabilito di sicurezza.

- 2) DPI: utilizzatore scala doppia;

Prescrizioni Organizzative:

Devono essere forniti: **a)** casco; **b)** guanti; **c)** calzature di sicurezza.

Scala semplice

La scala a mano semplice è adoperata per superare dislivelli o effettuare operazioni di carattere temporaneo a quote non altrimenti raggiungibili.

Rischi generati dall'uso dell'Attrezzo:

- 1) Caduta dall'alto;
- 2) Movimentazione manuale dei carichi;
- 3) Urti, colpi, impatti, compressioni;

Misure Preventive e Protettive relative all'Attrezzo:

- 1) Scala semplice: misure preventive e protettive;

Prescrizioni Organizzative:

Caratteristiche di sicurezza: **1)** le scale a mano devono essere costruite con materiale adatto alle condizioni di impiego, possono quindi essere in ferro, alluminio o legno, ma devono essere sufficientemente resistenti ed avere dimensioni appropriate all'uso; **2)** le scale in legno devono avere i pioli incastrati nei montanti che devono essere trattenuti con tiranti in ferro applicati sotto i due pioli estremi; le scale lunghe più di 4 m devono avere anche un tirante intermedio; **3)** in tutti i casi le scale devono essere provviste di dispositivi antisdrucchio alle estremità inferiori dei due montanti e di elementi di trattenuta o di appoggi antisdrucchio alle estremità superiori.

- 2) DPI: utilizzatore scala semplice;

Prescrizioni Organizzative:

Devono essere forniti: **a)** casco; **b)** guanti; **c)** calzature di sicurezza.

Smerigliatrice angolare (flessibile)

La smerigliatrice angolare, più conosciuta come mola a disco o flessibile o flex, è un utensile portatile che reca un disco ruotante la cui funzione è quella di tagliare, smussare, lisciare superfici.

Rischi generati dall'uso dell'Attrezzo:

- 1) Elettrocuzione;
- 2) Inalazione polveri, fibre;
- 3) Punture, tagli, abrasioni;
- 4) Rumore;
- 5) Vibrazioni;

Misure Preventive e Protettive relative all'Attrezzo:

- 1) DPI: utilizzatore smerigliatrice angolare (flessibile);

Prescrizioni Organizzative:

Devono essere forniti: **a)** casco; **b)** otoprotettori; **c)** occhiali protettivi; **d)** maschera antipolvere; **e)** guanti antivibrazioni; **f)** calzature di sicurezza; **g)** indumenti protettivi.

Trapano elettrico

Il trapano è un utensile di uso comune adoperato per praticare fori sia in strutture murarie che in qualsiasi materiale.

Rischi generati dall'uso dell'Attrezzo:

- 1) Elettrocuzione;
- 2) Inalazione polveri, fibre;
- 3) Punture, tagli, abrasioni;
- 4) Rumore;
- 5) Vibrazioni;

Misure Preventive e Protettive relative all'Attrezzo:

- 1) DPI: utilizzatore trapano elettrico;

Prescrizioni Organizzative:

Devono essere forniti: **a)** otoprotettori; **b)** maschera antipolvere; **c)** guanti; **d)** calzature di sicurezza.

MACCHINE UTILIZZATE NELLE LAVORAZIONI

Elenco delle macchine:

- 1) Autocarro con cestello.

Autocarro con cestello

L'autocarro con cestello è un mezzo d'opera dotato di braccio telescopico con cestello per lavori in elevazione.

Rischi generati dall'uso della Macchina:

- 1) Caduta dall'alto;
- 2) Caduta di materiale dall'alto o a livello;
- 3) Cesoamenti, stritolamenti;
- 4) Elettrocuzione;
- 5) Incendi, esplosioni;
- 6) Investimento, ribaltamento;
- 7) Rumore;
- 8) Vibrazioni;

Misure Preventive e Protettive relative alla Macchina:

- 1) DPI: operatore autocarro con cestello;

Prescrizioni Organizzative:

Devono essere forniti: **a)** casco (all'esterno della cabina); **b)** guanti (all'esterno della cabina); **c)** calzature di sicurezza; **d)** attrezzature anticaduta (utilizzo cestello); **e)** indumenti protettivi; **f)** indumenti ad alta visibilità (all'esterno della cabina).

RIMOZIONI

Le lavorazioni sono così suddivise:

Rimozione di manto impermeabile

Rimozione di manto impermeabile. Durante la fase lavorativa si prevede il trasporto del materiale di risulta, la cernita e l'accatastamento dei materiali eventualmente recuperabili.

Macchine utilizzate:

- 1) Autocarro.

Rischi generati dall'uso delle macchine:

Cesoamenti, stritolamenti; Getti, schizzi; Inalazione polveri, fibre; Rumore; Incendi, esplosioni; Investimento, ribaltamento; Urti, colpi, impatti, compressioni; Vibrazioni.

Lavoratori impegnati:

- 1) Addetto alla rimozione di manto impermeabile;

Misure Preventive e Protettive, aggiuntive a quelle riportate nell'apposito successivo capitolo:

- a) DPI: addetto alla rimozione di manto impermeabile;

Prescrizioni Organizzative:

Devono essere forniti: **a)** casco; **b)** otoprotettori; **c)** occhiali protettivi; **d)** maschera con filtro specifico; **e)** guanti; **f)** calzature di sicurezza; **g)** attrezzature anticaduta; **h)** indumenti protettivi.

Riferimenti Normativi:

D.Lgs. 9 aprile 2008 n. 81, Art. 75.

Rischi a cui è esposto il lavoratore:

- a) Caduta dall'alto;
- b) Caduta di materiale dall'alto o a livello;
- c) Inalazione polveri, fibre;
- d) Rumore;

Attrezzi utilizzati dal lavoratore:

- a) Attrezzi manuali;
- b) Canale per scarico macerie;
- c) Cannello a gas;
- d) Ponteggio metallico fisso;

Rischi generati dall'uso degli attrezzi:

Punture, tagli, abrasioni; Urti, colpi, impatti, compressioni; Caduta di materiale dall'alto o a livello; Inalazione polveri, fibre; Inalazione fumi, gas, vapori; Incendi, esplosioni; Rumore; Caduta dall'alto; Scivolamenti, cadute a livello.

Rimozione di pavimento su copertura piana

Rimozione di pavimenti in ceramica su copertura piana. Durante la fase lavorativa si prevede il trasporto del materiale di risulta, la cernita e l'accatastamento dei materiali eventualmente recuperabili.

Macchine utilizzate:

- 1) Autocarro.

Rischi generati dall'uso delle macchine:

Cesoamenti, stritolamenti; Getti, schizzi; Inalazione polveri, fibre; Rumore; Incendi, esplosioni; Investimento, ribaltamento; Urti, colpi, impatti, compressioni; Vibrazioni.

Lavoratori impegnati:

- 1) Addetto alla rimozione di pavimento in ceramica su copertura piana;

Misure Preventive e Protettive, aggiuntive a quelle riportate nell'apposito successivo capitolo:

- a) DPI: addetto alla rimozione di pavimento in ceramica su copertura piana;

Prescrizioni Organizzative:

Devono essere forniti: **a)** casco; **b)** otoprotettori; **c)** occhiali protettivi; **d)** maschera antipolvere; **e)** guanti; **f)** calzature di sicurezza; **g)** attrezzature anticaduta; **h)** indumenti protettivi.

Riferimenti Normativi:

D.Lgs. 9 aprile 2008 n. 81, Art. 75.

Rischi a cui è esposto il lavoratore:

- a) Caduta dall'alto;
- b) Caduta di materiale dall'alto o a livello;
- c) Inalazione polveri, fibre;
- d) M.M.C. (sollevamento e trasporto);
- e) Rumore;
- f) Vibrazioni;

Attrezzi utilizzati dal lavoratore:

- a) Attrezzi manuali;
- b) Martello demolitore elettrico;
- c) Canale per scarico macerie;

Rischi generati dall'uso degli attrezzi:

Punture, tagli, abrasioni; Urti, colpi, impatti, compressioni; Elettrocuzione; Inalazione polveri, fibre; Rumore; Vibrazioni; Caduta di materiale dall'alto o a livello.

Rimozione di controsoffittature, intonaci e rivestimenti interni

Rimozione di controsoffittature, intonaci e rivestimenti interni. Durante la fase lavorativa si prevede il trasporto del materiale di risulta, la cernita e l'accatastamento dei materiali eventualmente recuperabili.

Macchine utilizzate:

- 1) Autocarro.

Rischi generati dall'uso delle macchine:

Cesoamenti, stritolamenti; Getti, schizzi; Inalazione polveri, fibre; Rumore; Incendi, esplosioni; Investimento, ribaltamento; Urti, colpi, impatti, compressioni; Vibrazioni.

Lavoratori impegnati:

- 1) Addetto alla rimozione di controsoffittature, intonaci e rivestimenti interni;

Misure Preventive e Protettive, aggiuntive a quelle riportate nell'apposito successivo capitolo:

- a) DPI: addetto alla rimozione di controsoffittature, intonaci e rivestimenti interni;

Prescrizioni Organizzative:

Devono essere forniti: **a)** casco; **b)** otoprotettori; **c)** occhiali protettivi; **d)** maschera antipolvere; **e)** guanti; **f)** calzature di sicurezza; **g)** indumenti protettivi.

Riferimenti Normativi:

D.Lgs. 9 aprile 2008 n. 81, Art. 75.

Rischi a cui è esposto il lavoratore:

- a) Inalazione polveri, fibre;
- b) Caduta di materiale dall'alto o a livello;
- c) M.M.C. (sollevamento e trasporto);
- d) Rumore;
- e) Vibrazioni;

Attrezzi utilizzati dal lavoratore:

- a) Attrezzi manuali;
- b) Martello demolitore elettrico;
- c) Canale per scarico macerie;
- d) Ponte su cavalletti;

Rischi generati dall'uso degli attrezzi:

Punture, tagli, abrasioni; Urti, colpi, impatti, compressioni; Elettrocuzione; Inalazione polveri, fibre; Rumore; Vibrazioni; Caduta di materiale dall'alto o a livello; Scivolamenti, cadute a livello.

Rimozione di intonaci e rivestimenti esterni

Rimozione di intonaci e rivestimenti esterni. Durante la fase lavorativa si prevede il trasporto del materiale di risulta, la cernita e l'accatastamento dei materiali eventualmente recuperabili.

Macchine utilizzate:

- 1) Autocarro.

Rischi generati dall'uso delle macchine:

Cesoamenti, stritolamenti; Getti, schizzi; Inalazione polveri, fibre; Rumore; Incendi, esplosioni; Investimento, ribaltamento; Urti, colpi, impatti, compressioni; Vibrazioni.

Lavoratori impegnati:

- 1) Addetto alla rimozione di intonaci e rivestimenti esterni;

Misure Preventive e Protettive, aggiuntive a quelle riportate nell'apposito successivo capitolo:

- a) DPI: addetto alla rimozione di intonaci e rivestimenti esterni;

Prescrizioni Organizzative:

Devono essere forniti: **a)** casco; **b)** otoprotettori; **c)** occhiali protettivi; **d)** maschera antipolvere; **e)** guanti; **f)** calzature di sicurezza; **g)** indumenti protettivi.

Riferimenti Normativi:

D.Lgs. 9 aprile 2008 n. 81, Art. 75.

Rischi a cui è esposto il lavoratore:

- a) Inalazione polveri, fibre;
- b) Caduta di materiale dall'alto o a livello;
- c) M.M.C. (sollevamento e trasporto);
- d) Rumore;
- e) Vibrazioni;

Attrezzi utilizzati dal lavoratore:

- a) Attrezzi manuali;
- b) Martello demolitore elettrico;
- c) Canale per scarico macerie;
- d) Ponteggio metallico fisso;
- e) Ponteggio mobile o trabattello;

Rischi generati dall'uso degli attrezzi:

Punture, tagli, abrasioni; Urti, colpi, impatti, compressioni; Elettrocuzione; Inalazione polveri, fibre; Rumore; Vibrazioni; Caduta di materiale dall'alto o a livello; Caduta dall'alto; Scivolamenti, cadute a livello.

Rimozione di massetto

Rimozione di massetto per sottofondo di pavimenti, per l'ottenimento di pendenze, ecc. Durante la fase lavorativa si prevede il trasporto del materiale di risulta, la cernita e l'accatastamento dei materiali eventualmente recuperabili.

Macchine utilizzate:

- 1) Autocarro.

Rischi generati dall'uso delle macchine:

Cesoamenti, stritolamenti; Getti, schizzi; Inalazione polveri, fibre; Rumore; Incendi, esplosioni; Investimento, ribaltamento; Urti, colpi, impatti, compressioni; Vibrazioni.

Lavoratori impegnati:

- 1) Addetto alla rimozione di massetto;

Misure Preventive e Protettive, aggiuntive a quelle riportate nell'apposito successivo capitolo:

- a) DPI: addetto alla rimozione di massetto;

Prescrizioni Organizzative:

Devono essere forniti: **a)** casco; **b)** otoprotettori; **c)** occhiali protettivi; **d)** maschera antipolvere; **e)** guanti; **f)** calzature di sicurezza; **g)** indumenti protettivi.

Riferimenti Normativi:

D.Lgs. 9 aprile 2008 n. 81, Art. 75.

Rischi a cui è esposto il lavoratore:

- a) Caduta di materiale dall'alto o a livello;
- b) Inalazione polveri, fibre;
- c) M.M.C. (sollevamento e trasporto);
- d) Rumore;
- e) Vibrazioni;

Attrezzi utilizzati dal lavoratore:

- a) Attrezzi manuali;
- b) Canale per scarico macerie;
- c) Martello demolitore elettrico;

Rischi generati dall'uso degli attrezzi:

Punture, tagli, abrasioni; Urti, colpi, impatti, compressioni; Caduta di materiale dall'alto o a livello; Inalazione polveri, fibre; Elettrocuzione; Rumore; Vibrazioni.

RISCHI INDIVIDUATI NELLE LAVORAZIONI E RELATIVE MISURE PREVENTIVE E PROTETTIVE

Rischi derivanti dalle lavorazioni e dall'uso di macchine ed attrezzi

Elenco dei rischi:

- 1) Caduta dall'alto;
- 2) Caduta di materiale dall'alto o a livello;
- 3) Inalazione polveri, fibre;
- 4) M.M.C. (sollevamento e trasporto);
- 5) Rumore;
- 6) Vibrazioni.

RISCHIO: "Caduta dall'alto"

MISURE PREVENTIVE e PROTETTIVE:

- a) **Nelle lavorazioni:** Rimozione di manto impermeabile;

Prescrizioni Organizzative:

Resistenza della copertura. Prima di procedere alla esecuzione di lavori su tetti, lucernari, coperture simili, deve essere accertato che questi abbiano resistenza sufficiente per sostenere il peso degli operai e dei materiali di impiego. Nel caso in cui sia dubbia tale resistenza, devono essere adottati i necessari apprestamenti atti a garantire la incolumità delle persone addette, disponendo a seconda dei casi, tavole sopra le orditure, sottopalchi e facendo uso di cinture di sicurezza.

Prescrizioni Esecutive:

Attrezzatura anticaduta. Il personale addetto a lavori in copertura, ogni qual volta non siano attuabili misure di prevenzione e protezione collettiva, dovrà utilizzare i idonei sistemi di protezione anticaduta individuali. In particolare sono da prendere in considerazione specifici sistemi di sicurezza che consentono una maggiore mobilità del lavoratore quali:

avvolgitori/svolgitori automatici di funzione di trattenuta, sistema a guida fissa e ancoraggio scorrevole, altri sistemi analoghi.

Protezione perimetrale. Prima dell'inizio dei lavori in copertura è necessario verificare la presenza o approntare una protezione perimetrale lungo tutto il contorno libero della superficie interessata.

- b) **Nelle lavorazioni:** Rimozione della pavimentazione su copertura piana;

Prescrizioni Esecutive:

Attrezzatura anticaduta. Il personale addetto ai lavori in quota, ogni qual volta non siano attuabili misure di prevenzione e protezione collettiva, dovrà utilizzare i idonei sistemi di protezione anticaduta individuali. In particolare sono da prendere in considerazione specifici sistemi di sicurezza che consentono una maggior mobilità dell'avoratore quali: avvolgitori/svolgitori automatici di funzione di trattenuta, sistema a guida fissa e ancoraggio scorrevole, altri sistemi analoghi.

RISCHIO: “Caduta di materiale dall’alto o a livello”

MISURE PREVENTIVE e PROTETTIVE:

- a) **Nelle lavorazioni:** Rimozione di manto impermeabile; Rimozione di pavimentazione su copertura piana; Rimozione di controsoffittature, intonaci e rivestimenti interni; Rimozione di intonaci e rivestimenti esterni; Rimozione di massetto;

Prescrizioni Esecutive:

Convogliamento del materiale di demolizione. Il materiale di demolizione non deve essere gettato dall'alto, ma deve essere trasportato oppure convogliato in appositi canali, il cui estremo inferiore non deve risultare ad altezza maggiore di 2 metri dal livello del piano di raccolta.

Riferimenti Normativi:

D.Lgs. 9 aprile 2008 n.81, Art. 153; D.Lgs. 9 aprile 2008 n.81, Art. 152.

RISCHIO: “Inalazione polveri, fibre”

MISURE PREVENTIVE e PROTETTIVE:

- a) **Nelle lavorazioni:** Rimozione di manto impermeabile; Rimozione di pavimentazione su copertura piana; Rimozione di controsoffittature, intonaci e rivestimenti interni; Rimozione di intonaci e rivestimenti esterni; Rimozione di massetto;

Prescrizioni Esecutive:

Irrorazione delle superfici. Durante i lavori di demolizione si deve provvedere a ridurre il sollevamento della polvere, irrorando con acqua le murature ed i materiali di risulta e curando che lo stoccaggio e l'evacuazione dei detriti e delle macerie avvengano correttamente.

RISCHIO: M.M.C. (sollevamento e trasporto)

MISURE PREVENTIVE e PROTETTIVE:

- a) **Nelle lavorazioni:** Rimozione di pavimentazione su copertura piana; Rimozione di controsoffittature, intonaci e rivestimenti interni; Rimozione di intonaci e rivestimenti esterni; Rimozione di massetto;

Misure tecniche e organizzative:

Organizzazione del lavoro. Le attività lavorative devono essere organizzate tenuto conto delle seguenti indicazioni: **a)** l'ambiente di lavoro (temperatura, umidità e ventilazione) deve presentare condizioni microclimatiche adeguate; **b)** gli spazi dedicati alla movimentazione devono essere adeguati; **c)** il sollevamento dei carichi deve essere eseguito sempre con due mani e da una sola persona; **d)** il carico da sollevare non deve essere estremamente freddo, caldo o contaminato; **e)** le altre attività di movimentazione manuale devono essere minimali; **f)** deve esserci adeguata frizione tra piedi e pavimento; **g)** i gesti di sollevamento devono essere eseguiti in modo non brusco.

RISCHIO: Rumore

MISURE PREVENTIVE e PROTETTIVE:

- a) **Nelle lavorazioni:** Rimozione di manto impermeabile; Rimozione di pavimentazione su copertura piana; Rimozione di controsoffittature, intonaci e rivestimenti interni; Rimozione di intonaci e rivestimenti esterni; Rimozione di massetto;

Fascia di appartenenza. Il livello di esposizione è "Maggiore dei valori superiori di azione: 85 dB(A) e 137 dB(C)".

Misure tecniche e organizzative:

Organizzazione del lavoro. Le attività lavorative devono essere organizzate tenuto conto delle seguenti indicazioni: **a)** scelta di attrezzature di lavoro adeguate, tenuto conto del lavoro da svolgere, che emettano il minor rumore possibile; **b)** adozione di metodi di lavoro che implicano una minore esposizione al rumore; **c)** riduzione del rumore mediante una migliore organizzazione del lavoro attraverso la limitazione della durata e dell'intensità dell'esposizione e l'adozione di orari di lavoro appropriati, con sufficienti periodi di riposo; **d)** adozione di opportuni programmi di manutenzione delle attrezzature e macchine di lavoro, del luogo di lavoro e dei sistemi sul posto di lavoro; **e)** progettazione della struttura dei luoghi e dei posti di lavoro al fine di ridurre l'esposizione al rumore dei lavoratori; **f)** adozione di misure tecniche per il contenimento del rumore trasmesso per via aerea, quali schermature, involucri o rivestimenti realizzati con materiali fonoassorbenti; **g)** adozione di misure tecniche per il contenimento del rumore strutturale, quali sistemi di smorzamento o di isolamento; **h)** locali di riposo messi a disposizione dei lavoratori con rumorosità ridotta a un livello compatibile con il loro scopo e le loro condizioni di utilizzo.

Dispositivi di protezione individuale:

Devono essere forniti: **a)** otoprotettori.

- b) **Nelle macchine:** Autocarro;

Fascia di appartenenza. Il livello di esposizione è "Minore dei valori inferiori di azione: 80 dB(A) e 135 dB(C)".

Misure tecniche e organizzative:

Organizzazione del lavoro. Le attività lavorative devono essere organizzate tenuto conto delle seguenti indicazioni: **a)** scelta di attrezzature di lavoro adeguate, tenuto conto del lavoro da svolgere, che emettano il minor rumore possibile; **b)** adozione di metodi di lavoro che implicano una minore esposizione al rumore; **c)** riduzione del rumore mediante una migliore organizzazione del lavoro attraverso la limitazione della durata e dell'intensità dell'esposizione e l'adozione di orari di lavoro appropriati, con sufficienti periodi di riposo; **d)** adozione di opportuni programmi di manutenzione delle attrezzature e macchine di lavoro, del luogo di lavoro e dei sistemi sul posto di lavoro; **e)** progettazione della struttura dei luoghi e dei posti di lavoro al fine di ridurre l'esposizione al rumore dei lavoratori; **f)** adozione di misure tecniche per il contenimento del rumore trasmesso per via aerea, quali schermature, involucri o rivestimenti realizzati con materiali fonoassorbenti; **g)** adozione di misure tecniche per il contenimento del rumore strutturale, quali sistemi di smorzamento o di isolamento; **h)** locali di riposo messi a disposizione dei lavoratori con rumorosità ridotta a un livello compatibile con il loro scopo e le loro condizioni di utilizzo.

RISCHIO: Vibrazioni

MISURE PREVENTIVE e PROTETTIVE:

- a) **Nelle lavorazioni:** Rimozione di pavimentazione su copertura piana; Rimozione di controsoffittature, intonaci e rivestimenti interni; Rimozione di intonaci e rivestimenti esterni; Rimozione di massetto;

Fascia di appartenenza. Mano-Braccio (HAV): "Compreso tra 2,5 e 5,0 m/s²"; Corpo Intero (WBV): "Non presente".

Misure tecniche e organizzative:

Misure generali. I rischi, derivanti dall'esposizione dei lavoratori a vibrazioni, devono essere eliminati alla fonte o ridotti al minimo.

Dispositivi di protezione individuale:

Devono essere forniti: **a)** indumenti protettivi; **b)** guanti antivibrazione; **c)** maniglie antivibrazione.

b) Nelle macchine: Autocarro;

Fascia di appartenenza. Mano-Braccio (HAV): "Non presente"; Corpo Intero (WBV): "Inferiore a 0,5 m/s²".

Misure tecniche e organizzative:

Misure generali. I rischi, derivanti dall'esposizione dei lavoratori a vibrazioni, devono essere eliminati alla fonte o ridotti al minimo.

ATTREZZATURE utilizzate nelle Lavorazioni

Elenco degli attrezzi:

- 1) Attrezzi manuali;
- 2) Canale per scarico macerie;
- 3) Cannello a gas;
- 4) Martello demolitore elettrico;
- 5) Ponte su cavalletti;
- 6) Ponteggio metallico fisso;
- 7) Ponteggio mobile o trabattello.

Attrezzi manuali

Gli attrezzi manuali, presenti in tutte le fasi lavorative, sono sostanzialmente costituiti da una parte destinata all'impugnatura ed un'altra, variamente conformata, alla specifica funzione svolta.

Rischi generati dall'uso dell'Attrezzo:

- 1) Punture, tagli, abrasioni;
- 2) Urti, colpi, impatti, compressioni;

Misure Preventive e Protettive relative all'Attrezzo:

- 1) DPI: utilizzatore attrezzi manuali;

Prescrizioni Organizzative:

Devono essere forniti: **a)** casco; **b)** occhiali protettivi; **c)** guanti; **d)** calzature di sicurezza.

Canali per scarico macerie

Il canale per scarico macerie è un attrezzo utilizzato prevalentemente nei cantieri di recupero e ristrutturazione per il convogliamento di macerie dai piani alti dell'edificio.

Rischi generati dall'uso dell'Attrezzo:

- 1) Caduta di materiale dall'alto o a livello;
- 2) Inalazione polveri, fibre;

Misure Preventive e Protettive relative all'Attrezzo:

- 1) DPI: utilizzatore canale per scarico macerie;

Prescrizioni Organizzative:

Devono essere forniti: **a)** casco; **b)** maschera antipolvere; **c)** guanti; **d)** calzature di sicurezza.

Cannello a gas

Il cannello a gas, usato essenzialmente per la posa di membrane bituminose, è alimentato da gas propano.

Rischi generati dall'uso dell'Attrezzo:

- 1) Inalazione fumi, gas, vapori;
- 2) Incendi, esplosioni;
- 3) Rumore;
- 4) Urti, colpi, impatti, compressioni;

Misure Preventive e Protettive relative all'Attrezzo:

- 1) DPI: utilizzatore cannello a gas;

Prescrizioni Organizzative:

Devono essere forniti: **a)** otoprotettori; **b)** occhiali protettivi; **c)** maschera con filtro specifico; **d)** guanti; **e)** calzature di sicurezza; **f)** indumenti protettivi.

Martello demolitore elettrico

Il martello demolitore è un'attrezzatura la cui utilizzazione risulta necessaria ogni qualvolta si presenti l'esigenza di un elevato numero di colpi ed una battuta potente.

Rischi generati dall'uso dell'Attrezzo:

- 1) Elettrocuzione;
- 2) Inalazione polveri, fibre;
- 3) Rumore;
- 4) Urti, colpi, impatti, compressioni;
- 5) Vibrazioni;

Misure Preventive e Protettive relative all'Attrezzo:

- 1) DPI: utilizzatore martello demolitore elettrico;

Prescrizioni Organizzative:

Devono essere forniti: **a)** casco; **b)** otoprotettori; **c)** occhiali protettivi; **d)** maschera antipolvere; **e)** guanti antivibrazioni; **f)** calzature di sicurezza; **g)** indumenti protettivi.

Ponte su cavalletti

Il ponte su cavalletti è un'opera provvisoria costituita da un impalcato di assi in legno sostenuto da cavalletti.

Rischi generati dall'uso dell'Attrezzo:

- 1) Scivolamenti, cadute a livello;

Misure Preventive e Protettive relative all'Attrezzo:

- 1) DPI: utilizzatore ponte su cavalletti;

Prescrizioni Organizzative:

Devono essere forniti: **a)** casco; **b)** guanti; **c)** calzature di sicurezza.

Ponteggio metallico fisso

Il ponteggio metallico fisso è un'opera provvisoria realizzata per eseguire lavori di ingegneria civile, quali nuove costruzioni o ristrutturazioni e manutenzioni, ad altezze superiori ai 2 metri.

Rischi generati dall'uso dell'Attrezzo:

- 1) Caduta dall'alto;
- 2) Caduta di materiale dall'alto o a livello;
- 3) Scivolamenti, cadute a livello;

Misure Preventive e Protettive relative all'Attrezzo:

- 1) DPI: utilizzatore ponteggio metallico fisso;

Prescrizioni Organizzative:

Devono essere forniti: **a)** guanti; **b)** calzature di sicurezza; **c)** attrezzature anticaduta; **d)** indumenti protettivi.

Ponteggio mobile o trabattello

Il ponteggio mobile su ruote o trabattello è un'opera provvisoria utilizzata per eseguire lavori di ingegneria civile, quali nuove costruzioni o ristrutturazioni e manutenzioni, ad altezze superiori ai 2 metri ma che non comportino grande impegno temporale.

Rischi generati dall'uso dell'Attrezzo:

- 1) Caduta dall'alto;
- 2) Caduta di materiale dall'alto o a livello;
- 3) Urti, colpi, impatti, compressioni;

Misure Preventive e Protettive relative all'Attrezzo:

- 1) DPI: utilizzatore ponteggio mobile o trabattello;

Prescrizioni Organizzative:

Devono essere forniti: **a)** guanti; **b)** calzature di sicurezza; **c)** indumenti protettivi.

MACCHINE UTILIZZATE NELLE LAVORAZIONI

Elenco delle macchine:

- 1) Autocarro.

Autocarro

L'autocarro è un mezzo d'opera utilizzato per il trasporto di mezzi, materiali da costruzione, materiali di risulta ecc.

Rischi generati dall'uso della Macchina:

- 1) Cesoiamenti, stritolamenti;
- 2) Getti, schizzi;
- 3) Inalazione polveri, fibre;
- 4) Incendi, esplosioni;
- 5) Investimento, ribaltamento;
- 6) Rumore;
- 7) Urti, colpi, impatti, compressioni;
- 8) Vibrazioni;

Misure Preventive e Protettive relative alla Macchina:

- 1) DPI: operatore autocarro;

Prescrizioni Organizzative:

Devono essere forniti: **a)** casco (all'esterno della cabina); **b)** maschera antipolvere (in presenza di lavorazioni polverose); **c)** guanti (all'esterno della cabina); **d)** calzature di sicurezza; **e)** indumenti protettivi; **f)** indumenti ad alta visibilità (all'esterno della cabina).

OPERE EDILI

Le lavorazioni sono così suddivise:

Formazione di massetto per pavimentazioni esterne

Formazione di massetto in calcestruzzo semplice o alleggerito come sottofondo per pavimentazioni esterne.

Lavoratori impegnati:

- 1) Addetto alla formazione di massetto per pavimentazioni esterne;

Misure Preventive e Protettive, aggiuntive a quelle riportate nell'apposito successivo capitolo:

- a) DPI: addetto alla formazione di massetto per pavimentazioni esterne;

Prescrizioni Organizzative:

Devono essere forniti: **a)** casco; **b)** occhiali protettivi; **c)** guanti; **d)** calzature di sicurezza; **e)** indumenti protettivi.

Riferimenti Normativi:

D.Lgs. 9 aprile 2008 n. 81, Art. 75.

Rischi a cui è esposto il lavoratore:

- a) Chimico;
- b) M.M.C. (sollevamento e trasporto);

Attrezzi utilizzati dal lavoratore:

- a) Attrezzi manuali;
- b) Betoniera a bicchiere;

Rischi generati dall'uso degli attrezzi:

Punture, tagli, abrasioni; Urti, colpi, impatti, compressioni; Caduta di materiale dall'alto o a livello; Cesoiamenti, s tritolamenti; E lettrocuzione; Getti, s chizzi; I nalazione pol veri, fibre; R umore; Movimentazione manuale dei carichi.

Posa di pavimentazione per esterni

Macchine utilizzate:

- 1) Autocarro.

Rischi generati dall'uso delle macchine:

Cesoiamenti, stritolamenti; Getti, schizzi; Inalazione polveri, fibre; Rumore; Incendi, esplosioni; Investimento, ribaltamento; Urti, colpi, impatti, compressioni; Vibrazioni.

Lavoratori impegnati:

- 1) Addetto alla posa di pavimenti per esterni;

Misure Preventive e Protettive, aggiuntive a quelle riportate nell'apposito successivo capitolo:

- a) DPI: addetto alla posa di pavimenti per esterni;

Prescrizioni Organizzative:

Devono essere forniti: **a)** casco; **b)** otoprotettori; **c)** occhiali protettivi; **d)** maschera antipolvere; **e)** guanti; **f)** calzature di sicurezza; **g)** indumenti protettivi.

Riferimenti Normativi:

D.Lgs. 9 aprile 2008 n. 81, Art. 75.

Rischi a cui è esposto il lavoratore:

- a) Chimico;
- b) M.M.C. (elevata frequenza);
- c) Rumore;
- d) Vibrazioni;

Attrezzi utilizzati dal lavoratore:

- a) Attrezzi manuali;
- b) Battipistole elettriche;
- c) Taglierina elettrica;

Rischi generati dall'uso degli attrezzi:

Punture, tagli, abrasioni; Urti, colpi, impatti, compressioni; Rumore; Elettrocuzione; Vibrazioni; Movimentazione manuale dei carichi.

RISCHI INDIVIDUATI NELLE LAVORAZIONI E RELATIVE MISURE PREVENTIVE E PROTETTIVE

Rischi derivanti dalle lavorazioni e dall'uso di macchine ed attrezzi

Elenco dei rischi:

- 1) Chimico;
- 2) M.M.C. (elevata frequenza);
- 3) M.M.C. (sollevamento e trasporto);
- 4) Rumore;
- 5) Vibrazioni.

RISCHIO: Chimico**MISURE PREVENTIVE e PROTETTIVE:**

- a) **Nelle lavorazioni:** Formazione di massetto per pavimentazioni esterne; Posa di pavimentazione per esterni;

Misure tecniche e organizzative:

Misure generali. A seguito di valutazione dei rischi, al fine di eliminare o, comunque ridurre al minimo, i rischi derivanti da agenti chimici pericolosi, devono essere adottate adeguate misure generali di protezione e prevenzione: **a)** la progettazione e l'organizzazione dei sistemi di lavorazione sul luogo di lavoro deve essere effettuata nel rispetto delle condizioni di salute e sicurezza dei lavoratori; **b)** le attrezzature di lavoro fornite devono essere idonee per l'attività specifica e mantenute adeguatamente; **c)** il numero di lavoratori presenti durante l'attività specifica deve essere quello minimo in funzione della necessità della lavorazione; **d)** la durata e l'intensità dell'esposizione ad agenti chimici pericolosi deve essere ridotta al minimo; **e)** devono essere fornite indicazioni in merito alle misure igieniche da rispettare per il mantenimento delle condizioni di salute e sicurezza dei lavoratori; **f)** le quantità di agenti presenti sul posto di lavoro, devono essere ridotte al minimo, in funzione delle necessità di lavorazione; **g)** devono essere adottati metodi di lavoro appropriati comprese le disposizioni che garantiscono la sicurezza nella manipolazione, nell'immagazzinamento e nel trasporto sul luogo di lavoro di agenti chimici pericolosi e dei rifiuti che contengono detti agenti.

RISCHIO: M.M.C. (elevata frequenza)**MISURE PREVENTIVE e PROTETTIVE:**

- a) **Nelle lavorazioni:** Posa di pavimenti per esterni;

Misure tecniche e organizzative:

Organizzazione del lavoro. Le attività lavorative devono essere organizzate tenuto conto delle seguenti indicazioni: i compiti dovranno essere tali da evitare prolungate sequenze di movimenti ripetitivi degli arti superiori (spalle, braccia, polsi e mani).

RISCHIO: M.M.C. (sollevamento e trasporto)

MISURE PREVENTIVE e PROTETTIVE:

- a) **Nelle lavorazioni:** Formazione di massetto per pavimentazioni esterne;

Misure tecniche e organizzative:

Organizzazione del lavoro. Le attività lavorative devono essere organizzate tenuto conto delle seguenti indicazioni: **a)** l'ambiente di lavoro (temperatura, umidità e ventilazione) deve presentare condizioni microclimatiche adeguate; **b)** gli spazi dedicati alla movimentazione devono essere adeguati; **c)** il sollevamento dei carichi deve essere eseguito sempre con due mani e da una sola persona; **d)** il carico da sollevare non deve essere estremamente freddo, caldo o contaminato; **e)** le altre attività di movimentazione manuale devono essere minimali; **f)** deve esserci adeguata frizione tra piedi e pavimento; **g)** i gesti di sollevamento devono essere eseguiti in modo non brusco.

RISCHIO: Rumore

MISURE PREVENTIVE e PROTETTIVE:

- a) **Nelle lavorazioni:** Posa di pavimenti per esterni;

Fascia di appartenenza. Il livello di esposizione è "Compreso tra i valori inferiori e superiori di azione: 80/85 dB(A) e 135/137 dB(C)".

Misure tecniche e organizzative:

Organizzazione del lavoro. Le attività lavorative devono essere organizzate tenuto conto delle seguenti indicazioni: **a)** scelta di attrezzature di lavoro adeguate, tenuto conto del lavoro da svolgere, che emettano il minor rumore possibile; **b)** adozione di metodi di lavoro che implicano una minore esposizione al rumore; **c)** riduzione del rumore mediante una migliore organizzazione del lavoro attraverso la limitazione della durata e dell'intensità dell'esposizione e l'adozione di orari di lavoro appropriati, con sufficienti periodi di riposo; **d)** adozione di opportuni programmi di manutenzione delle attrezzature e macchine di lavoro, del luogo di lavoro e dei sistemi sul posto di lavoro; **e)** progettazione della struttura dei luoghi e dei posti di lavoro al fine di ridurre l'esposizione al rumore dei lavoratori; **f)** adozione di misure tecniche per il contenimento del rumore trasmesso per via aerea, quali schermature, involucri o rivestimenti realizzati con materiali fonoassorbenti; **g)** adozione di misure tecniche per il contenimento del rumore strutturale, quali sistemi di smorzamento o di isolamento; **h)** locali di riposo messi a disposizione dei lavoratori con rumorosità ridotta a un livello compatibile con il loro scopo e le loro condizioni di utilizzo.

Dispositivi di protezione individuale:

Devono essere forniti: **a)** otoprotettori.

- b) **Nelle macchine:** Autocarro;

Fascia di appartenenza. Il livello di esposizione è "Minore dei valori inferiori di azione: 80 dB(A) e 135 dB(C)".

Misure tecniche e organizzative:

Organizzazione del lavoro. Le attività lavorative devono essere organizzate tenuto conto delle seguenti indicazioni: **a)** scelta di attrezzature di lavoro adeguate, tenuto conto del lavoro da svolgere, che emettano il minor rumore possibile; **b)** adozione di metodi di lavoro che implicano una minore esposizione al rumore; **c)** riduzione del rumore mediante una migliore organizzazione del lavoro attraverso la limitazione della durata e dell'intensità dell'esposizione e l'adozione di orari di lavoro appropriati, con sufficienti periodi di riposo; **d)** adozione di opportuni programmi di manutenzione delle attrezzature e macchine di lavoro, del luogo di lavoro e dei sistemi sul posto di lavoro; **e)** progettazione della struttura dei luoghi e dei posti di lavoro al fine di ridurre l'esposizione al rumore dei lavoratori; **f)** adozione di misure tecniche per il contenimento del rumore trasmesso per via aerea, quali schermature, involucri o rivestimenti realizzati con materiali fonoassorbenti; **g)** adozione di misure tecniche per il contenimento del rumore strutturale, quali sistemi di smorzamento o di isolamento; **h)** locali di riposo messi a

disposizione dei lavoratori con rumorosità ridotta a un livello compatibile con il loro scopo e le loro condizioni di utilizzo.

RISCHIO: Vibrazioni

MISURE PREVENTIVE e PROTETTIVE:

a) Nelle lavorazioni: Posa di pavimenti per esterni;

Fascia di appartenenza. Mano-Braccio (HAV): "Inferiore a 2,5 m/s²"; Corpo Intero (WBV): "Non presente".

Misure tecniche e organizzative:

Misure generali. I rischi, derivanti dall'esposizione dei lavoratori a vibrazioni, devono essere eliminati alla fonte o ridotti al minimo.

b) Nelle macchine: Autocarro;

Fascia di appartenenza. Mano-Braccio (HAV): "Non presente"; Corpo Intero (WBV): "Inferiore a 0,5 m/s²".

Misure tecniche e organizzative:

Misure generali. I rischi, derivanti dall'esposizione dei lavoratori a vibrazioni, devono essere eliminati alla fonte o ridotti al minimo.

ATTREZZATURE utilizzate nelle Lavorazioni

Elenco degli attrezzi:

- 1) Attrezzi manuali;
- 2) Battipistrelle elettrico;
- 3) Betoniera a bicchiere;
- 4) Taglierina elettrica.

Attrezzi manuali

Gli attrezzi manuali, presenti in tutte le fasi lavorative, sono sostanzialmente costituiti da una parte destinata all'impugnatura ed un'altra, variamente conformata, alla specifica funzione svolta.

Rischi generati dall'uso dell'Attrezzo:

- 1) Punture, tagli, abrasioni;
- 2) Urti, colpi, impatti, compressioni;

Misure Preventive e Protettive relative all'Attrezzo:

- 1) DPI: utilizzatore attrezzi manuali;

Prescrizioni Organizzative:

Devono essere forniti: **a)** casco; **b)** occhiali protettivi; **c)** guanti; **d)** calzature di sicurezza.

Battipistrelle elettrico

Il battipistrelle elettrico è un utensile elettrico per la posa in opera di piastrelle.

Rischi generati dall'uso dell'Attrezzo:

- 1) Elettrocuzione;

- 2) Movimentazione manuale dei carichi;
- 3) Rumore;
- 4) Urti, colpi, impatti, compressioni;
- 5) Vibrazioni;

Misure Preventive e Protettive relative all'Attrezzo:

- 1) DPI: utilizzatore battipiastrale elettrico;

Prescrizioni Organizzative:

Devono essere forniti: **a)** otoprotettori; **b)** guanti antivibrazioni; **c)** calzature di sicurezza; **d)** ginocchiere.

Betoniera a bicchiere

La betoniera a bicchiere è un'attrezzatura destinata al confezionamento di malta. Solitamente viene utilizzata per il confezionamento di malta per murature ed intonaci e per la produzione di piccole quantità di calcestruzzi.

Rischi generati dall'uso dell'Attrezzo:

- 1) Caduta di materiale dall'alto o a livello;
- 2) Cesoimenti, stritolamenti;
- 3) Elettrocuzione;
- 4) Getti, schizzi;
- 5) Inalazione polveri, fibre;
- 6) Movimentazione manuale dei carichi;
- 7) Rumore;
- 8) Urti, colpi, impatti, compressioni;

Misure Preventive e Protettive relative all'Attrezzo:

- 1) DPI: utilizzatore betoniera a bicchiere;

Prescrizioni Organizzative:

Devono essere forniti: **a)** casco; **b)** otoprotettori; **c)** occhiali protettivi; **d)** maschera antipolvere; **e)** guanti; **f)** calzature di sicurezza; **g)** indumenti protettivi.

Taglierina elettrica

La taglierina elettrica è un elettrotensile per il taglio di laterizi.

Rischi generati dall'uso dell'Attrezzo:

- 1) Punture, tagli, abrasioni;
- 2) Rumore;
- 3) Urti, colpi, impatti, compressioni;
- 4) Vibrazioni;

Misure Preventive e Protettive relative all'Attrezzo:

- 1) DPI: utilizzatore taglierina elettrica;

Prescrizioni Organizzative:

Devono essere forniti: **a)** casco; **b)** occhiali protettivi; **c)** guanti; **d)** calzature di sicurezza.

MACCHINE utilizzate nelle Lavorazioni

Elenco delle macchine:

- 1) Autocarro.

Autocarro

L'autocarro è un mezzo d'opera utilizzato per il trasporto di mezzi, materiali da costruzione, materiali di risulta ecc.

Rischi generati dall'uso della Macchina:

- 1) Cesoamenti, stritolamenti;
- 2) Getti, schizzi;
- 3) Inalazione polveri, fibre;
- 4) Incendi, esplosioni;
- 5) Investimento, ribaltamento;
- 6) Rumore;
- 7) Urti, colpi, impatti, compressioni;
- 8) Vibrazioni;

Misure Preventive e Protettive relative alla Macchina:

- 1) DPI: operatore autocarro;

Prescrizioni Organizzative:

Devono essere forniti: **a)** casco (all'esterno della cabina); **b)** maschera antipolvere (in presenza di lavorazioni polverose); **c)** guanti (all'esterno della cabina); **d)** calzature di sicurezza; **e)** indumenti protettivi; **f)** indumenti ad alta visibilità (all'esterno della cabina).

OPERE EDILI IN COPERTURA

Le lavorazioni sono così suddivise:

Impermeabilizzazione di coperture

Realizzazione di impermeabilizzazione di coperture eseguita con guaina bituminosa posata a caldo.

Macchine utilizzate:

- 1) Trabattello.

Rischi generati dall'uso delle macchine:

Caduta dall'alto; Caduta di materiale dall'alto o a livello; Elettrocuzione; Rumore.

Lavoratori impegnati:

- 1) Addetto all'impermeabilizzazione di coperture;

Misure Preventive e Protettive, aggiuntive a quelle riportate nell'apposito successivo capitolo:

- a) DPI: addetto all'impermeabilizzazione di coperture;

Prescrizioni Organizzative:

Devono essere forniti: **a)** casco; **b)** otoprotettori; **c)** occhiali protettivi; **d)** maschera con filtro specifico; **e)** guanti; **f)** calzature di sicurezza; **g)** indumenti protettivi.

Riferimenti Normativi:

D.Lgs. 9 aprile 2008 n. 81, Art. 75.

Rischi a cui è esposto il lavoratore:

- a) Caduta dall'alto;
- b) Caduta di materiale dall'alto o a livello;
- c) Rumore;

Attrezzi utilizzati dal lavoratore:

- a) Attrezzi manuali;
- b) Cannello a gas;
- c) Ponteggio metallico fisso;

Rischi generati dall'uso degli attrezzi:

Punture, tagli, abrasioni; Urti, colpi, impatti, compressioni; Inalazione fumi, gas, vapori; Incendi, esplosioni; Rumore; Caduta dall'alto; Caduta di materiale dall'alto o a livello; Scivolamenti, cadute a livello.

Applicazione esterna di pannelli o stuoie isolanti in fibre minerali su coperture orizzontali e inclinate

Applicazione esterna di pannelli o stuoie isolanti in fibre minerali (lana di roccia, di vetro, ecc...) su superfici orizzontali o inclinate, previa pulizia ed eventuale ripristino della planarità, mediante collanti e tasselli.

Macchine utilizzate:

- 1) Trabattello.

Rischi generati dall'uso delle macchine:

Caduta dall'alto; Caduta di materiale dall'alto o a livello; Elettrocuzione; Rumore.

Lavoratori impegnati:

- 1) Addetto all'applicazione esterna di pannelli o stuoie isolanti in fibre minerali su coperture orizzontali e inclinate;

Misure Preventive e Protettive, aggiuntive a quelle riportate nell'apposito successivo capitolo:

- a) DPI: addetto all'applicazione esterna di pannelli o stuoie isolanti in fibre minerali su superfici orizzontali e inclinate;

Prescrizioni Organizzative:

Devono essere forniti: **a)** casco; **b)** occhiali protettivi; **c)** mascherina antipolvere; **d)** guanti; **e)** calzature di sicurezza; **f)** indumenti protettivi.

Rischi a cui è esposto il lavoratore:

- a) Caduta dall'alto;
- b) Caduta di materiale dall'alto o a livello;

Attrezzi utilizzati dal lavoratore:

- a) Attrezzi manuali;
- b) Taglierina elettrica;
- c) Ponteggio metallico fisso;

Rischi generati dall'uso degli attrezzi:

Punture, tagli, abrasioni; Urti, colpi, impatti, compressioni; Rumore; Vibrazioni; Caduta dall'alto; Caduta di materiale dall'alto o a livello; Scivolamenti, cadute a livello.

Applicazione interna di pannelli o stuoie isolanti in fibre minerali su coperture orizzontali e inclinate

Applicazione interna di pannelli o stuoie isolanti in fibre minerali (lana di roccia, di vetro, ecc...) su superfici orizzontali o inclinate, previa pulizia ed eventuale ripristino della planarità, mediante collanti e tasselli.

Macchine utilizzate:

- 1) Trabattello.

Rischi generati dall'uso delle macchine:

Caduta dall'alto; Caduta di materiale dall'alto o a livello; Elettrocuzione; Rumore.

Lavoratori impegnati:

- 1) Addetto all'applicazione interna di pannelli o stuoie isolanti in fibre minerali su coperture orizzontali e inclinate;

Misure Preventive e Protettive, aggiuntive a quelle riportate nell'apposito successivo capitolo:

- a) DPI: addetto all'applicazione interna di pannelli o stuoie isolanti in fibre minerali su superfici orizzontali e inclinate;

Prescrizioni Organizzative:

Devono essere forniti: **a)** casco; **b)** occhiali protettivi; **c)** mascherina antipolvere; **d)** guanti; **e)** calzature di sicurezza; **f)** indumenti protettivi.

Riferimenti Normativi:

Rischi a cui è esposto il lavoratore:

- a) Caduta di materiale dall'alto o a livello;

Attrezzi utilizzati dal lavoratore:

- a) Attrezzi manuali;
- b) Taglierina elettrica;
- c) Trapano elettrico;
- d) Ponte su cavalletti;
- e) Ponteggio metallico fisso;

Rischi generati dall'uso degli attrezzi:

Punture, tagli, abrasioni; Urti, colpi, impatti, compressioni; Rumore; Vibrazioni; Elettrocuzione; Inalazione polveri, fibre; Scivolamenti, cadute a livello; Caduta dall'alto; Caduta di materiale dall'alto o a livello.

Formazione di lisciatura per coperture

Formazione di lisciatura autolivellante realizzata con premiscelato su massetto in calcestruzzo semplice o alleggerito per renderlo idoneo all'applicazione di pavimenti e/o impermeabilizzazioni di coperture.

Rischi generati dall'uso delle macchine:

Caduta dall'alto; Caduta di materiale dall'alto o a livello; Elettrocuzione; Rumore.

Lavoratori impegnati:

- 1) Addetto alla formazione di lisciatura per coperture;

Misure Preventive e Protettive, aggiuntive a quelle riportate nell'apposito successivo capitolo:

- a) DPI: addetto alla formazione di lisciatura per coperture;

Prescrizioni Organizzative:

Devono essere forniti: **a)** casco; **b)** occhiali protettivi; **c)** guanti; **d)** calzature di sicurezza; **e)** indumenti protettivi.

Riferimenti Normativi:

D.Lgs. 9 aprile 2008 n. 81, Art. 75.

Rischi a cui è esposto il lavoratore:

- a) Caduta dall'alto;
- b) Caduta di materiale dall'alto o a livello;
- c) Chimico;

Attrezzi utilizzati dal lavoratore:

- a) Attrezzi manuali;
- b) Ponteggio metallico fisso;

Rischi generati dall'uso degli attrezzi:

Punture, tagli, abrasioni; Urti, colpi, impatti, compressioni; Caduta dall'alto; Caduta di materiale dall'alto o a livello; Scivolamenti, cadute a livello.

Formazione di massetto per coperture

Formazione di massetto in calcestruzzo semplice o alleggerito come riempimento e/o sottofondo e/o pendenze per coperture comunque eseguito.

Rischi generati dall'uso delle macchine:

Caduta dall'alto; Caduta di materiale dall'alto o a livello; Elettrocuzione; Rumore.

Lavoratori impegnati:

- 1) Addetto alla formazione di massetto per balconi e logge;

Misure Preventive e Protettive, aggiuntive a quelle riportate nell'apposito successivo capitolo:

- a) DPI: addetto alla formazione di massetto per balconi e logge;

Prescrizioni Organizzative:

Devono essere forniti: **a)** casco; **b)** occhiali protettivi; **c)** maschera antipolvere; **d)** guanti; **e)** calzature di sicurezza; **f)** indumenti protettivi.

Riferimenti Normativi:

D.Lgs. 9 aprile 2008 n. 81, Art. 75.

Rischi a cui è esposto il lavoratore:

- a) Caduta dall'alto;
- b) Caduta di materiale dall'alto o a livello;
- c) Chimico;

Attrezzi utilizzati dal lavoratore:

- a) Attrezzi manuali;
- b) Betoniera a bicchiere;
- c) Ponteggio metallico fisso;

Rischi generati dall'uso degli attrezzi:

Punture, tagli, abrasioni; Urti, colpi, impatti, compressioni; Caduta di materiale dall'alto o a livello; Cesoamenti, stritolamenti; Elettrocuzione; Getti, schizzi; Inhalazione polveri, fibre; Rumore; Movimentazione manuale dei carichi; Caduta dall'alto; Scivolamenti, cadute a livello.

Formazione di rasatura per coperture

Formazione di rasatura su massetto in calcestruzzo semplice o alleggerito per renderlo idoneo all'applicazione di pavimenti e/o impermeabilizzazioni su coperture.

Rischi generati dall'uso delle macchine:

Caduta dall'alto; Caduta di materiale dall'alto o a livello; Elettrocuzione; Rumore.

Lavoratori impegnati:

- 1) Addetto alla formazione di rasatura per coperture;

Misure Preventive e Protettive, aggiuntive a quelle riportate nell'apposito successivo capitolo:

- a) DPI: addetto alla formazione di rasatura per coperture;

Prescrizioni Organizzative:

Devono essere forniti: **a)** casco; **b)** occhiali protettivi; **c)** maschera antipolvere; **d)** guanti; **e)** calzature di sicurezza; **f)** indumenti protettivi.

Riferimenti Normativi:

D.Lgs. 9 aprile 2008 n. 81, Art. 75.

Rischi a cui è esposto il lavoratore:

- a) Caduta dall'alto;
- b) Caduta di materiale dall'alto o a livello;
- c) Chimico;

Attrezzi utilizzati dal lavoratore:

- a) Argano a bandiera;
- b) Attrezzi manuali;
- c) Impastatrice;
- d) Ponteggio metallico fisso;

Rischi generati dall'uso degli attrezzi:

Caduta dall'alto; Caduta di materiale dall'alto o a livello; Elettrocuzione; Scivolamenti, cadute a livello; Urti, colpi, impatti, compressioni; Punture, tagli, abrasioni; Inhalazione polveri, fibre; Movimentazione manuale dei carichi; Rumore.

Posa di pavimenti su coperture piane.

Rischi generati dall'uso delle macchine:

Caduta dall'alto; Caduta di materiale dall'alto o a livello; Elettrocuzione; Rumore.

Lavoratori impegnati:

- 1) Addetto alla posa di pavimenti su coperture piane;

Misure Preventive e Protettive, aggiuntive a quelle riportate nell'apposito successivo capitolo:

- a) DPI: addetto alla posa di pavimenti su coperture piane;

Prescrizioni Organizzative:

Devono essere forniti: **a)** casco; **b)** otoprotettori; **c)** occhiali protettivi; **d)** maschera antipolvere; **e)** guanti; **f)** calzature di sicurezza; **g)** indumenti protettivi.

Riferimenti Normativi:

D.Lgs. 9 aprile 2008 n. 81, Art. 75.

Rischi a cui è esposto il lavoratore:

- a) Caduta dall'alto;
- b) Caduta di materiale dall'alto o a livello;
- c) Chimico;
- d) M.M.C. (elevata frequenza);
- e) Rumore;
- f) Vibrazioni;

Attrezzi utilizzati dal lavoratore:

- a) Attrezzi manuali;
- b) Battipiastrille elettrico;

- c) Ponteggio metallico fisso;
- d) Taglierina elettrica;

Rischi generati dall'uso degli attrezzi:

Punture, tagli, abrasioni; Urti, colpi, impatti, compressioni; Rumore; Elettrocuzione; Vibrazioni; Movimentazione manuale dei carichi; Caduta dall'alto; Caduta di materiale dall'alto o a livello; Scivolamenti, cadute a livello.

RISCHI INDIVIDUATI NELLE LAVORAZIONI E RELATIVE MISURE PREVENTIVE E PROTETTIVE

Rischi derivanti dalle lavorazioni e dall'uso di macchine ed attrezzi

Elenco dei rischi:

- 1) Caduta dall'alto;
- 2) Caduta di materiale dall'alto o a livello;
- 3) Chimico;
- 4) M.M.C. (elevata frequenza);
- 5) Rumore;
- 6) Vibrazioni.

RISCHIO: “Caduta dall’alto”

MISURE PREVENTIVE e PROTETTIVE:

- a) **Nelle lavorazioni:** Impermeabilizzazione di coperture; Applicazione esterna di pannelli isolanti su coperture orizzontali e inclinate; Applicazione esterna di pannelli o stuoie isolanti in fibre minerali su coperture orizzontali e inclinate; Formazione di lisciatura per coperture; Formazione di massetto per coperture; Formazione di rasatura per coperture; Posa di pavimenti su coperture piane;

Prescrizioni Organizzative:

Resistenza della copertura. Prima di procedere alla esecuzione di lavori su tetti, lucernari, coperture simili, deve essere accertato che questi abbiano resistenza sufficiente per sostenere il peso degli operai e dei materiali di impiego. Nel caso in cui sia dubbia tale resistenza, devono essere adottati i necessari apprestamenti atti a garantire la incolumità delle persone addette, disponendo a seconda dei casi, tavole sopra le orditure, sottopalchi e facendo uso di cinture di sicurezza.

Prescrizioni Esecutive:

Attrezzatura anticaduta. Il personale addetto a lavori in copertura, ogni qual volta non siano attuabili misure di prevenzione e protezione collettiva, dovrà utilizzare i idonei sistemi di protezione anticaduta individuali. In particolare sono da prendere in considerazione specifici sistemi di sicurezza che consentono una maggior mobilità dell'avoratore quali: avvolgitori/svolgitori automatici di fune di trattenuta, sistema a guida fissa e ancoraggio scorrevole, altri sistemi analoghi.

Protezione perimetrale. Prima dell'inizio dei lavori in copertura è necessario verificare la presenza o approntare una protezione perimetrale lungo tutto il contorno libero della superficie interessata.

RISCHIO: “Caduta di materiale dall’alto o a livello”

MISURE PREVENTIVE e PROTETTIVE:

- a) **Nelle lavorazioni:** Impermeabilizzazione di coperture; Applicazione esterna di pannelli isolanti su coperture orizzontali e inclinate; Applicazione esterna di pannelli o stuoie isolanti in fibre minerali su coperture orizzontali e inclinate; Applicazione interna di pannelli o stuoie isolanti in

fibre minerali su coperture orizzontali e inclinate; Formazione di liscitura per coperture; Formazione di massetto per coperture; Formazione di rasatura per coperture; Posa di pavimenti su coperture piane;

Prescrizioni Esecutive:

Imbracatura dei carichi. Gli addetti all'imbracatura devono seguire le seguenti indicazioni: **a)** verificare che il carico sia stato imbracato correttamente; **b)** accompagnare inizialmente il carico fuori dalla zona di interferenza con attrezzature, ostacoli o materiali eventualmente presenti; **c)** allontanarsi dalla traiettoria del carico durante la fase di sollevamento; **d)** non sostare in attesa sotto la traiettoria del carico; **e)** avvicinarsi al carico in arrivo per pilotarlo fuori dalla zona di interferenza con eventuali ostacoli presenti; **f)** accertarsi della stabilità del carico prima di sganciarlo; **g)** accompagnare il gancio fuori dalla zona impegnata da attrezzature o materiali durante la manovra di richiamo.

RISCHIO: Chimico

MISURE PREVENTIVE e PROTETTIVE:

- a) **Nelle lavorazioni:** Formazione di liscitura per coperture; Formazione di massetto per coperture; Formazione di rasatura per coperture; Posa di pavimenti su coperture piane;

Misure tecniche e organizzative:

Misure generali. A seguito di valutazione dei rischi, al fine di eliminare o, comunque ridurre al minimo, i rischi derivanti da agenti chimici pericolosi, devono essere adottate adeguate misure generali di protezione e prevenzione: **a)** la progettazione e l'organizzazione dei sistemi di lavorazione sul luogo di lavoro deve essere effettuata nel rispetto delle condizioni di salute e sicurezza dei lavoratori; **b)** le attrezzature di lavoro fornite devono essere idonee per l'attività specifica e mantenute adeguatamente; **c)** il numero di lavoratori presenti durante l'attività specifica deve essere quello minimo in funzione della necessità della lavorazione; **d)** la durata e l'intensità dell'esposizione ad agenti chimici pericolosi deve essere ridotta al minimo; **e)** devono essere fornite indicazioni in merito alle misure igieniche da rispettare per il mantenimento delle condizioni di salute e sicurezza dei lavoratori; **f)** le quantità di agenti presenti sul posto di lavoro, devono essere ridotte al minimo, in funzione delle necessità di lavorazione; **g)** devono essere adottati metodi di lavoro appropriati comprese le disposizioni che garantiscono la sicurezza nella manipolazione, nell'immagazzinamento e nel trasporto sul luogo di lavoro di agenti chimici pericolosi e dei rifiuti che contengono detti agenti.

RISCHIO: M.M.C. (elevata frequenza)

MISURE PREVENTIVE e PROTETTIVE:

- a) **Nelle lavorazioni:** Posa di pavimenti su coperture piane;

Misure tecniche e organizzative:

Organizzazione del lavoro. Le attività lavorative devono essere organizzate tenuto conto delle seguenti indicazioni: i compiti dovranno essere tali da evitare prolungate sequenze di movimenti ripetitivi degli arti superiori (spalle, braccia, polsi e mani).

RISCHIO: Rumore

MISURE PREVENTIVE e PROTETTIVE:

- a) **Nelle lavorazioni:** Impermeabilizzazione di coperture;

Fascia di appartenenza. Il livello di esposizione è "Maggiore dei valori superiori di azione: 85 dB(A) e 137 dB(C)".

Misure tecniche e organizzative:

Organizzazione del lavoro. Le attività lavorative devono essere organizzate tenuto conto delle seguenti indicazioni: **a)** scelta di attrezzature di lavoro adeguate, tenuto conto del lavoro da svolgere, che emettano il minor rumore possibile; **b)** adozione di metodi di lavoro che implicano una minore esposizione al rumore; **c)** riduzione del rumore mediante una migliore

organizzazione del lavoro attraverso la limitazione della durata e dell'intensità dell'esposizione e l'adozione di orari di lavoro appropriati, con sufficienti periodi di riposo; **d)** adozione di opportuni programmi di manutenzione delle attrezzature e macchine di lavoro, del luogo di lavoro e dei sistemi sul posto di lavoro; **e)** progettazione della struttura dei luoghi e dei posti di lavoro al fine di ridurre l'esposizione al rumore dei lavoratori; **f)** adozione di misure tecniche per il contenimento del rumore trasmesso per via aerea, quali schermature, involucri o rivestimenti realizzati con materiali fonoassorbenti; **g)** adozione di misure tecniche per il contenimento del rumore strutturale, quali sistemi di smorzamento o di isolamento; **h)** locali di riposo messi a disposizione dei lavoratori con rumorosità ridotta a un livello compatibile con il loro scopo e le loro condizioni di utilizzo.

Dispositivi di protezione individuale:

Devono essere forniti: **a)** otoprotettori.

- b) Nelle lavorazioni:** Posa di pavimenti su coperture piane;

Fascia di appartenenza. Il livello di esposizione è "Compreso tra i valori inferiori e superiori di azione: 80/85 dB(A) e 135/137 dB(C)".

Misure tecniche e organizzative:

Organizzazione del lavoro. Le attività lavorative devono essere organizzate tenuto conto delle seguenti indicazioni: **a)** scelta di attrezzature di lavoro adeguate, tenuto conto del lavoro da svolgere, che emettano il minor rumore possibile; **b)** adozione di metodi di lavoro che implicano una minore esposizione al rumore; **c)** riduzione del rumore mediante una migliore organizzazione del lavoro attraverso la limitazione della durata e dell'intensità dell'esposizione e l'adozione di orari di lavoro appropriati, con sufficienti periodi di riposo; **d)** adozione di opportuni programmi di manutenzione delle attrezzature e macchine di lavoro, del luogo di lavoro e dei sistemi sul posto di lavoro; **e)** progettazione della struttura dei luoghi e dei posti di lavoro al fine di ridurre l'esposizione al rumore dei lavoratori; **f)** adozione di misure tecniche per il contenimento del rumore trasmesso per via aerea, quali schermature, involucri o rivestimenti realizzati con materiali fonoassorbenti; **g)** adozione di misure tecniche per il contenimento del rumore strutturale, quali sistemi di smorzamento o di isolamento; **h)** locali di riposo messi a disposizione dei lavoratori con rumorosità ridotta a un livello compatibile con il loro scopo e le loro condizioni di utilizzo.

Dispositivi di protezione individuale:

Devono essere forniti: **a)** otoprotettori.

- c) Nelle macchine:** Gru a torre;

Fascia di appartenenza. Il livello di esposizione è "Minore dei valori inferiori di azione: 80 dB(A) e 135 dB(C)".

Misure tecniche e organizzative:

Organizzazione del lavoro. Le attività lavorative devono essere organizzate tenuto conto delle seguenti indicazioni: **a)** scelta di attrezzature di lavoro adeguate, tenuto conto del lavoro da svolgere, che emettano il minor rumore possibile; **b)** adozione di metodi di lavoro che implicano una minore esposizione al rumore; **c)** riduzione del rumore mediante una migliore organizzazione del lavoro attraverso la limitazione della durata e dell'intensità dell'esposizione e l'adozione di orari di lavoro appropriati, con sufficienti periodi di riposo; **d)** adozione di opportuni programmi di manutenzione delle attrezzature e macchine di lavoro, del luogo di lavoro e dei sistemi sul posto di lavoro; **e)** progettazione della struttura dei luoghi e dei posti di lavoro al fine di ridurre l'esposizione al rumore dei lavoratori; **f)** adozione di misure tecniche per il contenimento del rumore trasmesso per via aerea, quali schermature, involucri o rivestimenti realizzati con materiali fonoassorbenti; **g)** adozione di misure tecniche per il contenimento del rumore strutturale, quali sistemi di smorzamento o di isolamento; **h)** locali di riposo messi a disposizione dei lavoratori con rumorosità ridotta a un livello compatibile con il loro scopo e le loro condizioni di utilizzo.

RISCHIO: Vibrazioni

MISURE PREVENTIVE e PROTETTIVE:

a) Nelle lavorazioni: Posa di pavimenti su coperture piane;

Fascia di appartenenza. Mano-Braccio (HAV): "Inferiore a 2,5 m/s²"; Corpo Intero (WBV): "Non presente".

Misure tecniche e organizzative:

Misure generali. I rischi, derivanti dall'esposizione dei lavoratori a vibrazioni, devono essere eliminati alla fonte o ridotti al minimo.

ATTREZZATURE utilizzate nelle Lavorazioni

Elenco degli attrezzi:

- 1) Argano a bandiera;
- 2) Attrezzi manuali;
- 3) Battipiastrille elettrico;
- 4) Betoniera a bicchiere;
- 5) Cannello a gas;
- 6) Impastatrice;
- 7) Ponte su cavalletti;
- 8) Ponteggio metallico fisso;
- 9) Taglierina elettrica;
- 10) Trapano elettrico.

Argano a bandiera

L'argano è un apparecchio di sollevamento utilizzato prevalentemente nei cantieri urbani di recupero e piccola ristrutturazione per il sollevamento al piano di lavoro dei materiali e degli attrezzi.

Rischi generati dall'uso dell'Attrezzo:

- 1) Caduta dall'alto;
- 2) Caduta di materiale dall'alto o a livello;
- 3) Elettrocuzione;
- 4) Scivolamenti, cadute a livello;
- 5) Urti, colpi, impatti, compressioni;

Misure Preventive e Protettive relative all'Attrezzo:

- 1) DPI: utilizzatore argano a bandiera;

Prescrizioni Organizzative:

Devono essere forniti: **a)** casco; **b)** guanti; **c)** calzature di sicurezza; **d)** attrezzatura anticaduta; **e)** indumenti protettivi.

Attrezzi manuali

Gli attrezzi manuali, presenti in tutte le fasi lavorative, sono sostanzialmente costituiti da una parte destinata all'impugnatura ed un'altra, variamente conformata, alla specifica funzione svolta.

Rischi generati dall'uso dell'Attrezzo:

- 1) Punture, tagli, abrasioni;
- 2) Urti, colpi, impatti, compressioni;

Misure Preventive e Protettive relative all'Attrezzo:

- 1) DPI: utilizzatore attrezzi manuali;

Prescrizioni Organizzative:

Devono essere forniti: **a)** casco; **b)** occhiali protettivi; **c)** guanti; **d)** calzature di sicurezza.

Battipiastrille elettrico

Il battipiastrille elettrico è un utensile elettrico per la posa in opera di piastrelle.

Rischi generati dall'uso dell'Attrezzo:

- 1) Elettrocuzione;
- 2) Movimentazione manuale dei carichi;
- 3) Rumore;
- 4) Urti, colpi, impatti, compressioni;
- 5) Vibrazioni;

Misure Preventive e Protettive relative all'Attrezzo:

- 1) DPI: utilizzatore battipiastrille elettrico;

Prescrizioni Organizzative:

Devono essere forniti: **a)** otoprotettori; **b)** guanti antivibrazioni; **c)** calzature di sicurezza; **d)** ginocchiere.

Betoniera a bichiere

La betoniera a bichiere è un'attrezzatura destinata al confezionamento di malta. Solitamente viene utilizzata per il confezionamento di malta per murature ed intonaci e per la produzione di piccole quantità di calcestruzzi.

Rischi generati dall'uso dell'Attrezzo:

- 1) Caduta di materiale dall'alto o a livello;
- 2) Cesoamenti, stritolamenti;
- 3) Elettrocuzione;
- 4) Getti, schizzi;
- 5) Inalazione polveri, fibre;
- 6) Movimentazione manuale dei carichi;
- 7) Rumore;
- 8) Urti, colpi, impatti, compressioni;

Misure Preventive e Protettive relative all'Attrezzo:

- 1) DPI: utilizzatore betoniera a bichiere;

Prescrizioni Organizzative:

Devono essere forniti: **a)** casco; **b)** otoprotettori; **c)** occhiali protettivi; **d)** maschera antipolvere; **e)** guanti; **f)** calzature di sicurezza; **g)** indumenti protettivi.

Cannello a gas

Il cannello a gas, usato essenzialmente per la posa di membrane bituminose, è alimentato da gas propano.

Rischi generati dall'uso dell'Attrezzo:

- 1) Inalazione fumi, gas, vapori;
- 2) Incendi, esplosioni;
- 3) Rumore;
- 4) Urti, colpi, impatti, compressioni;

Misure Preventive e Protettive relative all'Attrezzo:

- 1) DPI: utilizzatore cannello a gas;

Prescrizioni Organizzative:

Devono essere forniti: **a)** otoprotettori; **b)** occhiali protettivi; **c)** maschera con filtro specifico; **d)** guanti; **e)** calzature di sicurezza; **f)** indumenti protettivi.

Impastatrice

L'impastatrice è un'attrezzatura da cantiere destinata alla preparazione a ciclo continuo di malta.

Rischi generati dall'uso dell'Attrezzo:

- 1) Caduta di materiale dall'alto o a livello;
- 2) Elettrocuzione;
- 3) Inalazione polveri, fibre;
- 4) Movimentazione manuale dei carichi;
- 5) Rumore;
- 6) Urti, colpi, impatti, compressioni;

Misure Preventive e Protettive relative all'Attrezzo:

- 1) DPI: utilizzatore impastatrice;

Prescrizioni Organizzative:

Devono essere forniti: **a)** casco; **b)** otoprotettori; **c)** maschera antipolvere; **d)** guanti; **e)** calzature di sicurezza; **f)** indumenti protettivi.

Ponte su cavalletti

Il ponte su cavalletti è un'opera provvisoria costituita da un impalcato di assi in legno sostenuto da cavalletti.

Rischi generati dall'uso dell'Attrezzo:

- 1) Scivolamenti, cadute a livello;

Misure Preventive e Protettive relative all'Attrezzo:

- 1) DPI: utilizzatore ponte su cavalletti;

Prescrizioni Organizzative:

Devono essere forniti: **a)** casco; **b)** guanti; **c)** calzature di sicurezza.

Ponteggio metallico fisso

Il ponteggio metallico fisso è un'opera provvisoria realizzata per eseguire lavori di ingegneria civile, quali nuove costruzioni o ristrutturazioni e manutenzioni, ad altezze superiori ai 2 metri.

Rischi generati dall'uso dell'Attrezzo:

- 1) Caduta dall'alto;
- 2) Caduta di materiale dall'alto o a livello;
- 3) Scivolamenti, cadute a livello;

Misure Preventive e Protettive relative all'Attrezzo:

- 1) DPI: utilizzatore ponteggio metallico fisso;

Prescrizioni Organizzative:

Devono essere forniti: **a)** guanti; **b)** calzature di sicurezza; **c)** attrezzature anticaduta; **d)** indumenti protettivi.

Taglierina elettrica

La taglierina elettrica è un elettrotrattensile per il taglio di laterizi o piastrelle di ceramica.

Rischi generati dall'uso dell'Attrezzo:

- 1) Punture, tagli, abrasioni;
- 2) Rumore;
- 3) Urti, colpi, impatti, compressioni;
- 4) Vibrazioni;

Misure Preventive e Protettive relative all'Attrezzo:

- 1) DPI: utilizzatore taglierina elettrica;

Prescrizioni Organizzative:

Devono essere forniti: **a)** casco; **b)** occhiali protettivi; **c)** guanti; **d)** calzature di sicurezza.

Trapano elettrico

Il trapano è un utensile di uso comune adoperato per praticare fori sia in strutture murarie che in qualsiasi materiale.

Rischi generati dall'uso dell'Attrezzo:

- 1) Elettrocuzione;
- 2) Inalazione polveri, fibre;
- 3) Punture, tagli, abrasioni;
- 4) Rumore;
- 5) Vibrazioni;

Misure Preventive e Protettive relative all'Attrezzo:

- 1) DPI: utilizzatore trapano elettrico;

Prescrizioni Organizzative:

Devono essere forniti: **a)** otoprotettori; **b)** maschera antipolvere; **c)** guanti; **d)** calzature di sicurezza.

OPERE EDILI IN FACCIATA

Le lavorazioni sono così suddivise:

Formazione intonaci esterni tradizionali eseguiti a mano

Rischi generati dall'uso delle macchine:

Caduta dall'alto; Caduta di materiale dall'alto o a livello; Elettrocuzione; Rumore.

Lavoratori impegnati:

- 1) Addetto alla formazione intonaci esterni (tradizionali);

Misure Preventive e Protettive, aggiuntive a quelle riportate nell'apposito successivo capitolo:

- a) DPI: addetto alla formazione intonaci esterni tradizionali;

Prescrizioni Organizzative:

Devono essere forniti: **a)** casco; **b)** otoprotettori; **c)** occhiali protettivi; **d)** guanti; **e)** calzature di sicurezza; **f)** indumenti protettivi.

Riferimenti Normativi:

D.Lgs. 9 aprile 2008 n. 81, Art. 75.

Rischi a cui è esposto il lavoratore:

- a) Caduta dall'alto;
- b) Caduta di materiale dall'alto o a livello;
- c) Chimico;
- d) M.M.C. (elevata frequenza);
- e) Rumore;

Attrezzi utilizzati dal lavoratore:

- a) Attrezzi manuali;
- b) Impastatrice;
- c) Ponteggio metallico fisso;

Rischi generati dall'uso degli attrezzi:

Punture, tagli, abrasioni; Urti, colpi, impatti, compressioni; Caduta di materiale dall'alto o a livello; Elettrocuzione; Inalazione polveri, fibre; Movimentazione manuale dei carichi; Rumore; Caduta dall'alto; Scivolamenti, cadute a livello.

Rasatura di intonaci esterni

Rischi generati dall'uso delle macchine:

Caduta dall'alto; Caduta di materiale dall'alto o a livello; Elettrocuzione; Rumore.

Lavoratori impegnati:

- 1) Addetto alla rasatura di intonaci esterni;

Misure Preventive e Protettive, aggiuntive a quelle riportate nell'apposito successivo capitolo:

- a) DPI: addetto alla rasatura di intonaci esterni;

Prescrizioni Organizzative:

Devono essere forniti: **a)** casco; **b)** occhiali protettivi; **c)** guanti; **d)** calzature di sicurezza; **e)** indumenti protettivi.

Riferimenti Normativi:

D.Lgs. 9 aprile 2008 n. 81, Art. 75.

Rischi a cui è esposto il lavoratore:

- a) Caduta dall'alto;
- b) Caduta di materiale dall'alto o a livello;
- c) Chimico;
- d) M.M.C. (elevata frequenza);
- e) Rumore;

Attrezzi utilizzati dal lavoratore:

- a) Attrezzi manuali;
- b) Impastatrice;
- c) Ponteggio metallico fisso;

Rischi generati dall'uso degli attrezzi:

Punture, tagli, abrasioni; Urti, colpi, impatti, compressioni; Caduta di materiale dall'alto o a livello; Elettrocuzione; Inalazione polveri, fibre; Movimentazione manuale dei carichi; Rumore; Caduta dall'alto; Scivolamenti, cadute a livello.

Applicazione esterna di pannelli o stuoie isolanti in fibre minerali su superfici verticali

Applicazione, su superfici esterne verticali precedentemente trattate (pulizia, verifica ed eventuale ripristino della planarità, applicazione di rasante), di pannelli o stuoie isolanti in fibre minerali (lana di roccia, di vetro, ecc..) mediante collanti e tasselli e dei relativi pezzi speciali, come profilati in alluminio per la realizzazione di bordi o paraspigoli.

Rischi generati:

Caduta dall'alto; Caduta di materiale dall'alto o a livello; Elettrocuzione; Rumore.

Lavoratori impegnati:

- 1) Addetto all'applicazione esterna di pannelli o stuoie isolanti in fibre minerali su superfici verticali;

Misure Preventive e Protettive, aggiuntive a quelle riportate nell'apposito successivo capitolo:

- a) DPI: addetto all'applicazione esterna di pannelli o stuoie isolanti in fibre minerali su superfici verticali;

Prescrizioni Organizzative:

Devono essere forniti: **a)** casco; **b)** occhiali protettivi; **c)** maschera antipolvere; **d)** guanti; **e)** calzature di sicurezza; **f)** indumenti protettivi.

Riferimenti Normativi:

D.Lgs. 9 aprile 2008 n. 81, Art. 75.

Rischi a cui è esposto il lavoratore:

- a) Caduta dall'alto;
- b) Caduta di materiale dall'alto o a livello;

Attrezzi utilizzati dal lavoratore:

- a) Attrezzi manuali;
- b) Taglierina elettrica;
- c) Trapano elettrico;
- d) Ponteggio metallico fisso;

Rischi generati dall'uso degli attrezzi:

Punture, tagli, abrasioni; Urti, colpi, impatti, compressioni; Rumore; Vibrazioni; Elettrocuzione; Inalazione polveri, fibre; Caduta dall'alto; Caduta di materiale dall'alto o a livello; Scivolamenti, cadute a livello.

Applicazione in intercapedine di pannelli o stuoie isolanti in fibre minerali

Applicazione, in intercapedine su superfici interne verticali precedentemente trattate (pulizia, verifica ed eventuale ripristino della planarità, applicazione di rasante), di pannelli o stuoie isolanti in fibre minerali (lana di roccia, di vetro, ecc...) mediante collanti e tasselli e dei relativi pezzi speciali, come profilati in alluminio per la realizzazione di bordi o paraspigoli.

Rischi generati:

Caduta dall'alto; Caduta di materiale dall'alto o a livello; Elettrocuzione; Rumore.

Lavoratori impegnati:

- 1) Addetto all'applicazione in intercapedine di pannelli o stuoie isolanti in fibre minerali;

Misure Preventive e Protettive, aggiuntive a quelle riportate nell'apposito successivo capitolo:

- a) DPI: addetto all'applicazione in intercapedine di pannelli o stuoie isolanti in fibre minerali;

Prescrizioni Organizzative:

Devono essere forniti: **a)** casco; **b)** occhiali protettivi; **c)** maschera antipolvere; **d)** guanti; **e)** calzature di sicurezza; **f)** indumenti protettivi.

Riferimenti Normativi:

D.Lgs. 9 aprile 2008 n. 81, Art. 75.

Rischi a cui è esposto il lavoratore:

- a) Caduta dall'alto;
- b) Caduta di materiale dall'alto o a livello;

Attrezzi utilizzati dal lavoratore:

- a) Attrezzi manuali;
- b) Taglierina elettrica;
- c) Trapano elettrico;
- d) Ponte su cavalletti;
- e) Ponteggio metallico fisso;

Rischi generati dall'uso degli attrezzi:

Punture, tagli, abrasioni; Urti, colpi, impatti, compressioni; Rumore; Vibrazioni; Elettrocuzione; Inalazione polveri, fibre; Scivolamenti, cadute a livello; Caduta dall'alto; Caduta di materiale dall'alto o a livello.

Tinteggiatura di superfici esterne

Rischi generati:

Caduta dall'alto; Caduta di materiale dall'alto o a livello; Elettrocuzione; Rumore.

Lavoratori impegnati:

- 1) Addetto alla tinteggiatura di superfici esterne;

Misure Preventive e Protettive, aggiuntive a quelle riportate nell'apposito successivo capitolo:

- a) DPI: addetto alla tinteggiatura di superfici esterne;

Prescrizioni Organizzative:

Devono essere forniti: **a)** casco; **b)** occhiali protettivi; **c)** guanti; **d)** calzature di sicurezza; **e)** indumenti protettivi.

Riferimenti Normativi:

D.Lgs. 9 aprile 2008 n. 81, Art. 75.

Rischi a cui è esposto il lavoratore:

- a) Caduta dall'alto;
- b) Caduta di materiale dall'alto o a livello;
- c) Chimico;
- d) M.M.C. (elevata frequenza);

Attrezzi utilizzati dal lavoratore:

- a) Attrezzi manuali;
- b) Ponteggio metallico fisso;

Rischi generati dall'uso degli attrezzi:

Punture, tagli, abrasioni; Urti, colpi, impatti, compressioni; Caduta dall'alto; Caduta di materiale dall'alto o a livello; Scivolamenti, cadute a livello.

RISCHI INDIVIDUATI NELLE LAVORAZIONI E RELATIVE MISURE PREVENTIVE E PROTETTIVE

Rischi derivanti dalle lavorazioni e dall'uso di macchine ed attrezzi

Elenco dei rischi:

- 1) Caduta dall'alto;
- 2) Caduta di materiale dall'alto o a livello;
- 3) Chimico;
- 4) M.M.C. (elevata frequenza);
- 5) Rumore.

RISCHIO: "Caduta dall'alto"

MISURE PREVENTIVE e PROTETTIVE:

- a) **Nelle lavorazioni:** Formazione i ntonaci es terni t radizionali; R asatura di intonaci es terni; Tinteggiatura di superfici esterne;

Prescrizioni Esecutive:

Attrezzatura anticaduta. Il personale addetto a lavori in quota, ogni qual volta non siano attuabili misure di prevenzione e protezione collettiva, dovrà utilizzare i idonei sistemi di protezione anticaduta individuali. In particolare sono da prendere in considerazione specifici sistemi di sicurezza che consentono una maggior mobilità del lavoratore quali: avvolgitori/svolgitori automatici di fune di trattenuta, sistema a guida fissa e ancoraggio scorrevole, altri sistemi analoghi.

- b) **Nelle lavorazioni:** Applicazione esterna di pannelli o stuoie isolanti in fibre minerali su superfici verticali; Applicazione in intercapedine di pannelli o stuoie isolanti in fibre minerali;

Prescrizioni Organizzative:

Requisiti degli addetti. Il personale addetto al montaggio e smontaggio di ponteggi metallici fissi deve essere in possesso di formazione adeguata e mirata alle operazioni previste, fornito di attrezzi appropriati ed in buono stato di manutenzione.

Prescrizioni Esecutive:

Attrezzatura anticaduta. Il personale addetto al montaggio e smontaggio di ponteggi metallici fissi, ogni qual volta non siano attuabili misure di prevenzione e protezione collettiva, dovrà utilizzare idonei sistemi di protezione anticaduta individuali. In particolare sono da prendere in considerazione specifici sistemi di sicurezza che consentono una maggior mobilità del lavoratore quali: avvolgitori/svolgitori automatici di fune di trattenuta, sistema a guida fissa e ancoraggio scorrevole, altri sistemi analoghi.

RISCHIO: "Caduta di materiale dall'alto o a livello"

MISURE PREVENTIVE e PROTETTIVE:

- a) **Nelle lavorazioni:** Formazione i ntonaci es terni t radizionali; R asatura di intonaci es terni; Applicazione esterna di pannelli o stuoie isolanti in fibre minerali su superfici verticali; Applicazione in intercapedine di pannelli o stuoie isolanti in fibre minerali; Tinteggiatura di superfici esterne;

Prescrizioni Esecutive:

Imbracatura dei carichi. Gli addetti all'imbracatura devono seguire le seguenti indicazioni: **a)** verificare che il carico sia stato imbracato correttamente; **b)** accompagnare inizialmente il carico fuori dalla zona di interferenza con attrezzature, ostacoli o materiali eventualmente presenti; **c)** allontanarsi dalla traiettoria del carico durante la fase di sollevamento; **d)** non sostare in attesa sotto la traiettoria del carico; **e)** avvicinarsi al carico in arrivo per pilotarlo fuori dalla zona di interferenza con eventuali ostacoli presenti; **f)** accertarsi della stabilità del carico prima di sganciarlo; **g)** accompagnare il gancio fuori dalla zona impegnata da attrezzature o materiali durante la manovra di richiamo.

RISCHIO: Chimico

MISURE PREVENTIVE e PROTETTIVE:

- a) **Nelle lavorazioni:** Formazione intonaci esterni tradizionali; Rasatura di intonaci esterni; Tinteggiatura di superfici esterne;

Misure tecniche e organizzative:

Misure generali. A seguito di valutazione dei rischi, al fine di eliminare o, comunque ridurre al minimo, i rischi derivanti da agenti chimici pericolosi, devono essere adottate adeguate misure generali di protezione e prevenzione: **a)** la progettazione e l'organizzazione dei sistemi di lavorazione sul luogo di lavoro deve essere effettuata nel rispetto delle condizioni di salute e sicurezza dei lavoratori; **b)** le attrezzature di lavoro fornite devono essere idonee per l'attività specifica e mantenute adeguatamente; **c)** il numero di lavoratori presenti durante l'attività specifica deve essere quello minimo in funzione della necessità della lavorazione; **d)** la durata e l'intensità dell'esposizione ad agenti chimici pericolosi deve essere ridotta al minimo; **e)** devono essere fornite indicazioni in merito alle misure igieniche da rispettare per il mantenimento delle condizioni di salute e sicurezza dei lavoratori; **f)** le quantità di agenti presenti sul posto di lavoro, devono essere ridotte al minimo, in funzione delle necessità di lavorazione; **g)** devono essere adottati metodi di lavoro appropriati comprese le disposizioni che garantiscono la sicurezza nella manipolazione, nell'immagazzinamento e nel trasporto sul luogo di lavoro di agenti chimici pericolosi e dei rifiuti che contengono detti agenti.

RISCHIO: M.M.C. (elevata frequenza)

MISURE PREVENTIVE e PROTETTIVE:

- a) **Nelle lavorazioni:** Formazione intonaci esterni tradizionali; Rasatura di intonaci esterni; Tinteggiatura di superfici esterne;

Misure tecniche e organizzative:

Organizzazione del lavoro. Le attività lavorative devono essere organizzate tenuto conto delle seguenti indicazioni: i compiti dovranno essere tali da evitare prolungate sequenze di movimenti ripetitivi degli arti superiori (spalle, braccia, polsi e mani).

RISCHIO: Rumore

MISURE PREVENTIVE e PROTETTIVE:

- a) **Nelle lavorazioni:** Formazione intonaci esterni tradizionali; Rasatura di intonaci esterni;
Nelle macchine: Gru a torre;

Fascia di appartenenza. Il livello di esposizione è "Minore dei valori inferiori di azione: 80 dB(A) e 135 dB(C)".

Misure tecniche e organizzative:

Organizzazione del lavoro. Le attività lavorative devono essere organizzate tenuto conto delle seguenti indicazioni: **a)** scelta di attrezzature di lavoro adeguate, tenuto conto del lavoro da svolgere, che emettano il minor rumore possibile; **b)** adozione di metodi di lavoro che implicano una minore esposizione al rumore; **c)** riduzione del rumore mediante una migliore organizzazione del lavoro attraverso la limitazione della durata e dell'intensità dell'esposizione e l'adozione di orari di lavoro appropriati, con sufficienti periodi di riposo; **d)** adozione di opportuni programmi di manutenzione delle attrezzature e macchine di lavoro, del luogo di lavoro e dei sistemi sul posto di lavoro; **e)** progettazione della struttura dei luoghi e dei posti di lavoro al fine di ridurre l'esposizione al rumore dei lavoratori; **f)** adozione di misure tecniche per il contenimento del rumore trasmesso per via aerea, quali schermature, involucri o rivestimenti realizzati con materiali fonoassorbenti; **g)** adozione di misure tecniche per il contenimento del rumore strutturale, quali sistemi di smorzamento o di isolamento; **h)** locali di riposo messi a disposizione dei lavoratori con rumorosità ridotta a un livello compatibile con il loro scopo e le loro condizioni di utilizzo.

ATTREZZATURE utilizzate nelle Lavorazioni

Elenco degli attrezzi:

- 1) Attrezzi manuali;
- 2) Impastatrice;
- 3) Ponte su cavalletti;
- 4) Ponteggio metallico fisso;
- 5) Taglierina elettrica;
- 6) Trapano elettrico.

Attrezzi manuali

Gli attrezzi manuali, presenti in tutte le fasi lavorative, sono sostanzialmente costituiti da una parte destinata all'impugnatura ed un'altra, variamente conformata, alla specifica funzione svolta.

Rischi generati dall'uso dell'Attrezzo:

- 1) Punture, tagli, abrasioni;
- 2) Urti, colpi, impatti, compressioni;

Misure Preventive e Protettive relative all'Attrezzo:

- 1) DPI: utilizzatore attrezzi manuali;

Prescrizioni Organizzative:

Devono essere forniti: **a)** casco; **b)** occhiali protettivi; **c)** guanti; **d)** calzature di sicurezza.

Impastatrice

L'impastatrice è un'attrezzatura da cantiere destinata alla preparazione a ciclo continuo di malta.

Rischi generati dall'uso dell'Attrezzo:

- 1) Caduta di materiale dall'alto o a livello;
- 2) Elettrocuzione;
- 3) Inalazione polveri, fibre;
- 4) Movimentazione manuale dei carichi;
- 5) Rumore;
- 6) Urti, colpi, impatti, compressioni;

Misure Preventive e Protettive relative all'Attrezzo:

- 1) DPI: utilizzatore impastatrice;

Prescrizioni Organizzative:

Devono essere forniti: **a)** casco; **b)** otoprotettori; **c)** maschera antipolvere; **d)** guanti; **e)** calzature di sicurezza; **f)** indumenti protettivi.

Ponte su cavalletti

Il ponte su cavalletti è un'opera provvisoria costituita da un impalcato di assi in legno sostenuto da cavalletti.

Rischi generati dall'uso dell'Attrezzo:

- 1) Scivolamenti, cadute a livello;

Misure Preventive e Protettive relative all'Attrezzo:

- 1) DPI: utilizzatore ponte su cavalletti;

Prescrizioni Organizzative:

Devono essere forniti: **a)** casco; **b)** guanti; **c)** calzature di sicurezza.

Ponteggio metallico fisso

Il ponteggio metallico fisso è un'opera provvisoria realizzata per eseguire lavori di ingegneria civile, quali nuove costruzioni o ristrutturazioni e manutenzioni, ad altezze superiori ai 2 metri.

Rischi generati dall'uso dell'Attrezzo:

- 1) Caduta dall'alto;
- 2) Caduta di materiale dall'alto o a livello;
- 3) Scivolamenti, cadute a livello;

Misure Preventive e Protettive relative all'Attrezzo:

- 1) DPI: utilizzatore ponteggio metallico fisso;

Prescrizioni Organizzative:

Devono essere forniti: **a)** guanti; **b)** calzature di sicurezza; **c)** attrezzature antiscivolo; **d)** indumenti protettivi.

Taglierina elettrica

La taglierina elettrica è un elettro utensile per il taglio di laterizi o piastrelle di ceramica.

Rischi generati dall'uso dell'Attrezzo:

- 1) Punture, tagli, abrasioni;
- 2) Rumore;
- 3) Urti, colpi, impatti, compressioni;
- 4) Vibrazioni;

Misure Preventive e Protettive relative all'Attrezzo:

- 1) DPI: utilizzatore taglierina elettrica;

Prescrizioni Organizzative:

Devono essere forniti: **a)** casco; **b)** occhiali protettivi; **c)** guanti; **d)** calzature di sicurezza.

Trapano elettrico

Il trapano è un utensile di uso comune adoperato per praticare fori sia in strutture murarie che in qualsiasi materiale.

Rischi generati dall'uso dell'Attrezzo:

- 1) Elettrocuzione;
- 2) Inalazione polveri, fibre;
- 3) Punture, tagli, abrasioni;
- 4) Rumore;
- 5) Vibrazioni;

Misure Preventive e Protettive relative all'Attrezzo:

- 1) DPI: utilizzatore trapano elettrico;

Prescrizioni Organizzative:

Devono essere forniti: **a)** otoprotettori; **b)** maschera antipolvere; **c)** guanti; **d)** calzature di sicurezza.

OPERE EDILI INTERNE

Le lavorazioni sono così suddivise:

Formazione intonaci interni (tradizionali)

(su superfici sia verticali che orizzontali, realizzata a mano)

Macchine utilizzate:

- 1) Trabattello.

Rischi generati:

Caduta dall'alto; Caduta di materiale dall'alto o a livello; Elettrocuzione; Rumore.

Lavoratori impegnati:

- 1) Addetto alla formazione intonaci interni tradizionali;

Misure Preventive e Protettive, aggiuntive a quelle riportate nell'apposito successivo capitolo:

- a) DPI: addetto alla formazione intonaci interni tradizionali;

Prescrizioni Organizzative:

Devono essere forniti: **a)** casco; **b)** otoprotettori; **c)** occhiali protettivi; **d)** guanti; **e)** calzature di sicurezza; **f)** indumenti protettivi.

Riferimenti Normativi:

D.Lgs. 9 aprile 2008 n. 81, Art. 75.

Rischi a cui è esposto il lavoratore:

- a) Caduta di materiale dall'alto o a livello;
- b) Chimico;
- c) M.M.C. (elevata frequenza);
- d) Rumore;

Attrezzi utilizzati dal lavoratore:

- a) Attrezzi manuali;
- b) Impastatrice;
- c) Ponte su cavalletti;

Rischi generati dall'uso degli attrezzi:

Punture, tagli, abrasioni; Urti, colpi, impatti, compressioni; Caduta di materiale dall'alto o a livello; Elettrocuzione; Inalazione polveri, fibre; Movimentazione manuale dei carichi; Rumore; Scivolamenti, cadute a livello.

Rasatura di intonaci interni

(intonaci interni su superfici sia verticali che orizzontali)

Macchine utilizzate:

- 1) Trabattello.

Rischi generati dall'uso delle macchine:

Caduta dall'alto; Caduta di materiale dall'alto o a livello; Elettrocuzione; Rumore.

Lavoratori impegnati:

- 1) Addetto alla rasatura di intonaci interni;

Misure Preventive e Protettive, aggiuntive a quelle riportate nell'apposito successivo capitolo:

- a) DPI: addetto alla rasatura di intonaci interni;

Prescrizioni Organizzative:

Devono essere forniti: **a)** casco; **b)** occhiali protettivi; **c)** guanti; **d)** calzature di sicurezza; **e)** indumenti protettivi.

Riferimenti Normativi:

D.Lgs. 9 aprile 2008 n. 81, Art. 75.

Rischi a cui è esposto il lavoratore:

- a) Caduta di materiale dall'alto o a livello;
- b) Chimico;
- c) M.M.C. (elevata frequenza);
- d) Rumore;

Attrezzi utilizzati dal lavoratore:

- a) Argano a cavalletto;
- b) Attrezzi manuali;
- c) Impastatrice;
- d) Ponte su cavalletti;

Rischi generati dall'uso degli attrezzi:

Caduta dall'alto; Caduta di materiale dall'alto o a livello; Urti, colpi, impatti, compressioni; Scivolamenti, cadute a livello; Elettrocuzione; Punture, tagli, abrasioni; Inalazione polveri, fibre; Movimentazione manuale dei carichi; Rumore.

Applicazione interna di pannelli isolanti su superfici orizzontali

Applicazione, su superfici interne orizzontali precedentemente trattate (pulizia, verifica ed eventuale ripristino della planarità, applicazione di rasante), di pannelli isolanti mediante collanti e tasselli e dei relativi pezzi speciali, come profilati in alluminio per la realizzazione di bordi o paraspigoli.

Macchine utilizzate:

- 1) 1) Trabattello.

Rischi generati dall'uso delle macchine:

Caduta dall'alto; Caduta di materiale dall'alto o a livello; Elettrocuzione; Rumore.

Lavoratori impegnati:

- 1) Addetto all'applicazione interna di pannelli isolanti su superfici orizzontali;

Misure Preventive e Protettive, aggiuntive a quelle riportate nell'apposito successivo capitolo:

- a) DPI: addetto all'applicazione interna di pannelli isolanti su superfici orizzontali;

Prescrizioni Organizzative:

Devono essere forniti: **a)** casco; **b)** occhiali protettivi; **c)** guanti; **d)** calzature di sicurezza; **e)** indumenti protettivi.

Riferimenti Normativi:

D.Lgs. 9 aprile 2008 n. 81, Art. 75.

Rischi a cui è esposto il lavoratore:

- a) Caduta di materiale dall'alto o a livello;

Attrezzi utilizzati dal lavoratore:

- a) Attrezzi manuali;
- b) Taglierina elettrica;
- c) Ponte su cavalletti;
- d) Ponteggio mobile o trabattello;

Rischi generati dall'uso degli attrezzi:

Punture, tagli, abrasioni; Urti, colpi, impatti, compressioni; Rumore; Vibrazioni; Scivolamenti, cadute a livello; Caduta dall'alto; Caduta di materiale dall'alto o a livello.

Applicazione interna di pannelli isolanti

Applicazione, su superfici interne verticali precedentemente trattate (pulizia, verifica ed eventuale ripristino della planarità, applicazione di rasante), di pannelli isolanti mediante collanti e tasselli e dei relativi pezzi speciali, come profilati in alluminio per la realizzazione di bordi o paraspigoli.

Macchine utilizzate:

- 1) 1) Trabattello.

Rischi generati dall'uso delle macchine:

Caduta dall'alto; Caduta di materiale dall'alto o a livello; Elettrocuzione; Rumore.

Lavoratori impegnati:

- 1) Addetto all'applicazione interna di pannelli isolanti su superfici verticali;

Misure Preventive e Protettive, aggiuntive a quelle riportate nell'apposito successivo capitolo:

- a) DPI: addetto all'applicazione interna di pannelli isolanti su superfici verticali;

Prescrizioni Organizzative:

Devono essere forniti: **a)** casco; **b)** occhiali protettivi; **c)** guanti; **d)** calzature di sicurezza; **e)** indumenti protettivi.

Riferimenti Normativi:

D.Lgs. 9 aprile 2008 n. 81, Art. 75.

Rischi a cui è esposto il lavoratore:

- a) Caduta di materiale dall'alto o a livello;

Attrezzi utilizzati dal lavoratore:

- a) Attrezzi manuali;
- b) Taglierina elettrica;
- c) Ponte su cavalletti;
- d) Ponteggio mobile o trabattello;

Rischi generati dall'uso degli attrezzi:

Punture, tagli, abrasioni; Urti, colpi, impatti, compressioni; Rumore; Vibrazioni; Scivolamenti, cadute a livello; Caduta dall'alto; Caduta di materiale dall'alto o a livello.

Applicazione interna di pannelli o stuoie isolanti in fibre minerali

Applicazione, su superfici interne verticali precedentemente trattate (pulizia, verifica ed eventuale ripristino della planarità, applicazione di rasante), di pannelli o stuoie isolanti in fibre minerali (lana di roccia, di vetro, ecc...) mediante collanti e tasselli e dei relativi pezzi speciali, come profilati in alluminio per la realizzazione di bordi o paraspigoli.

Macchine utilizzate:

- 1) Trabattello.

Rischi generati dall'uso delle macchine:

Caduta dall'alto; Caduta di materiale dall'alto o a livello; Elettrocuzione; Rumore.

Lavoratori impegnati:

- 1) Addetto all'applicazione interna di pannelli o stuoie isolanti in fibre minerali su superfici verticali;

Misure Preventive e Protettive, aggiuntive a quelle riportate nell'apposito successivo capitolo:

- a) DPI: addetto all'applicazione interna di pannelli o stuoie isolanti in fibre minerali su superfici verticali;

Prescrizioni Organizzative:

Devono essere forniti: **a)** casco; **b)** occhiali protettivi; **c)** maschera antipolvere; **d)** guanti; **e)** calzature di sicurezza; **f)** indumenti protettivi.

Riferimenti Normativi:

D.Lgs. 9 aprile 2008 n. 81, Art. 75.

Rischi a cui è esposto il lavoratore:

- a) Caduta di materiale dall'alto o a livello;

Attrezzi utilizzati dal lavoratore:

- a) Attrezzi manuali;
- b) Taglierina elettrica;
- c) Trapano elettrico;
- d) Ponte su cavalletti;
- e) Ponteggio metallico fisso;

Rischi generati dall'uso degli attrezzi:

Punture, tagli, abrasioni; Urti, colpi, impatti, compressioni; Rumore; Vibrazioni; Elettrocuzione; Inalazione polveri, fibre; Scivolamenti, cadute a livello; Caduta dall'alto; Caduta di materiale dall'alto o a livello.

Realizzazione di contropareti e controsoffitti

Macchine utilizzate:

- 1) Trabattello

Rischi generati dall'uso delle macchine:

Caduta dall'alto; Caduta di materiale dall'alto o a livello; Elettrocuzione; Rumore.

Lavoratori impegnati:

- 1) Addetto alla realizzazione di contropareti e controsoffitti;

Misure Preventive e Protettive, aggiuntive a quelle riportate nell'apposito successivo capitolo:

- a) DPI: addetto alla realizzazione di contropareti e controsoffitti;

Prescrizioni Organizzative:

Devono essere forniti: **a)** casco; **b)** occhiali protettivi; **c)** guanti; **d)** calzature di sicurezza; **e)** indumenti protettivi.

Riferimenti Normativi:

D.Lgs. 9 aprile 2008 n. 81, Art. 75.

Rischi a cui è esposto il lavoratore:

- a) Caduta di materiale dall'alto o a livello;
- b) M.M.C. (sollevamento e trasporto);

Attrezzi utilizzati dal lavoratore:

- a) Attrezzi manuali;
- b) Ponte su cavalletti;
- c) Scala semplice;
- d) Taglierina elettrica;

Rischi generati dall'uso degli attrezzi:

Punture, tagli, abrasioni; Urti, colpi, impatti, compressioni; Scivolamenti, cadute a livello; Caduta dall'alto; Movimentazione manuale dei carichi; Rumore; Vibrazioni.

Tinteggiatura di superfici interne

Tinteggiatura di superfici pareti e/o soffitti interni, previa preparazione di dette superfici eseguita a mano, con attrezzi meccanici o con l'ausilio di solventi chimici (sverniciatori).

Macchine utilizzate:

- 1) Trabattello.

Rischi generati dall'uso delle macchine:

Caduta dall'alto; Caduta di materiale dall'alto o a livello; Elettrocuzione; Rumore.

Lavoratori impegnati:

- 1) Addetto alla tinteggiatura di superfici interne;

Misure Preventive e Protettive, aggiuntive a quelle riportate nell'apposito successivo capitolo:

- a) DPI: addetto alla tinteggiatura di superfici interne;

Prescrizioni Organizzative:

Devono essere forniti: **a)** casco; **b)** occhiali protettivi; **c)** guanti; **d)** calzature di sicurezza; **e)** indumenti protettivi.

Riferimenti Normativi:

D.Lgs. 9 aprile 2008 n. 81, Art. 75.

Rischi a cui è esposto il lavoratore:

- a) Caduta di materiale dall'alto o a livello;
- b) Chimico;
- c) M.M.C. (elevata frequenza);

Attrezzi utilizzati dal lavoratore:

- a) Attrezzi manuali;
- b) Ponte su cavalletti;

Rischi generati dall'uso degli attrezzi:

Punture, tagli, abrasioni; Urti, colpi, impatti, compressioni; Scivolamenti, cadute a livello.

RISCHI INDIVIDUATI NELLE LAVORAZIONI E RELATIVE MISURE PREVENTIVE E PROTETTIVE

Rischi derivanti dalle lavorazioni e dall'uso di macchine ed attrezzi

Elenco dei rischi:

- 1) Caduta di materiale dall'alto o a livello;
- 2) Chimico;
- 3) M.M.C. (elevata frequenza);
- 4) M.M.C. (sollevamento e trasporto);
- 5) Rumore.

RISCHIO: "Caduta di materiale dall'alto o a livello"

MISURE PREVENTIVE e PROTETTIVE:

- a) **Nelle lavorazioni:** Formazione i ntonaci i nterni (tradizionali); R asatura di i ntonaci i nterni; Realizzazione di contropareti e controsoffitti; Tinteggiatura di superfici interne;

Prescrizioni Esecutive:

Imbracatura dei carichi. Gli addetti all'imbracatura devono seguire le seguenti indicazioni: **a)** verificare che il carico sia stato imbracato correttamente; **b)** accompagnare inizialmente il carico fuori dalla zona di interferenza con attrezzature, ostacoli o materiali eventualmente presenti; **c)** allontanarsi dalla traiettoria del carico durante la fase di sollevamento; **d)** non sostare in attesa sotto la traiettoria del carico; **e)** avvicinarsi al carico in arrivo per pilotarlo fuori dalla zona di interferenza con eventuali ostacoli presenti; **f)** accertarsi della stabilità del carico prima di sganciarlo; **g)** accompagnare il gancio fuori dalla zona impegnata da attrezzature o materiali durante la manovra di richiamo.

- b) **Nelle lavorazioni:** Applicazione interna di pannelli isolanti su superfici orizzontali; Applicazione interna di pannelli isolanti su superfici verticali; Applicazione interna di pannelli o stuoie isolanti in fibre minerali su superfici verticali;

Prescrizioni Esecutive:

Custodia dell'utensile. Non l asciare m ai l 'utensile i n l uoghi non s icuri, da c ui po trebbe facilmente cadere. In particolare, durante il lavoro su postazioni sopraelevate, come scale, ponteggi, ecc., gli utensili devono essere tenuti entro apposite guaine o assicurati in modo da impedirne la caduta, nel tempo in cui non sono adoperati.

RISCHIO: Chimico

MISURE PREVENTIVE e PROTETTIVE:

- a) **Nelle lavorazioni:** Formazione i ntonaci i nterni (tradizionali); R asatura di i ntonaci i nterni; Tinteggiatura di superfici interne;

Misure tecniche e organizzative:

Misure generali. A seguito di valutazione dei rischi, al fine di eliminare o, comunque ridurre al minimo, i rischi derivanti da agenti chimici pericolosi, devono essere adottate adeguate misure generali di protezione e prevenzione: **a)** la progettazione e l'organizzazione dei sistemi di lavorazione sul luogo di lavoro deve essere effettuata nel rispetto delle condizioni di salute e sicurezza dei lavoratori; **b)** le attrezzature di lavoro fornite devono essere idonee per l'attività specifica e mantenute adeguatamente; **c)** il numero di lavoratori presenti durante l'attività specifica deve essere quello minimo in funzione della necessità della lavorazione; **d)** la durata e l'intensità dell'esposizione ad agent i chimici pericolosi deve essere ridotta al minimo; **e)** devono es sere f ornite i ndicazioni i n merito al le misure i gieniche da r ispettare pe r i l mantenimento delle condizioni di salute e sicurezza dei lavoratori; **f)** le quantità di agenti presenti sul posto di lavoro, devono essere ridotte al minimo, in funzione delle necessità di lavorazione; **g)** devono essere adottati metodi di lavoro appropriati comprese le disposizioni che garantiscono la sicurezza nella manipolazione, nell'immagazzinamento e nel trasporto sul luogo di lavoro di agenti chimici pericolosi e dei rifiuti che contengono detti agenti.

RISCHIO: M.M.C. (elevata frequenza)

MISURE PREVENTIVE e PROTETTIVE:

- a) **Nelle lavorazioni:** Formazione intonaci interni (tradizionali); Rasatura di intonaci interni; Tinteggiatura di superfici interne;

Misure tecniche e organizzative:

Organizzazione del lavoro. Le attività lavorative devono essere organizzate tenuto conto delle seguenti indicazioni: i compiti dovranno essere tali da evitare prolungate sequenze di movimenti ripetitivi degli arti superiori (spalle, braccia, polsi e mani).

RISCHIO: M.M.C. (sollevamento e trasporto)

MISURE PREVENTIVE e PROTETTIVE:

- a) **Nelle lavorazioni:** Realizzazione di contropareti e controsoffitti;

Misure tecniche e organizzative:

Organizzazione del lavoro. Le attività lavorative devono essere organizzate tenuto conto delle seguenti indicazioni: **a)** l'ambiente di lavoro (temperatura, umidità e ventilazione) deve presentare condizioni microclimatiche adeguate; **b)** gli spazi dedicati alla movimentazione devono essere adeguati; **c)** il sollevamento dei carichi deve essere eseguito sempre con due mani e da una sola persona; **d)** il carico da sollevare non deve essere estremamente freddo, caldo o contaminato; **e)** le altre attività di movimentazione manuale devono essere minimali; **f)** deve esserci adeguata frizione tra piedi e pavimento; **g)** i gesti di sollevamento devono essere eseguiti in modo non brusco.

RISCHIO: Rumore

MISURE PREVENTIVE e PROTETTIVE:

- a) **Nelle lavorazioni:** Formazione intonaci interni (tradizionali); Rasatura di intonaci interni;

Fascia di appartenenza. Il livello di esposizione è "Minore dei valori inferiori di azione: 80 dB(A) e 135 dB(C)".

Misure tecniche e organizzative:

Organizzazione del lavoro. Le attività lavorative devono essere organizzate tenuto conto delle seguenti indicazioni: **a)** scelta di attrezzature di lavoro adeguate, tenuto conto del lavoro da svolgere, che emettano il minor rumore possibile; **b)** adozione di metodi di lavoro che implicano una minore esposizione al rumore; **c)** riduzione del rumore mediante una migliore organizzazione del lavoro attraverso la limitazione della durata e dell'intensità dell'esposizione e l'adozione di orari di lavoro appropriati, con sufficienti periodi di riposo; **d)** adozione di opportuni programmi di manutenzione delle attrezzature e macchine di lavoro, del luogo di lavoro e dei sistemi sul posto di lavoro; **e)** progettazione della struttura dei luoghi e dei posti di lavoro al fine di ridurre l'esposizione al rumore dei lavoratori; **f)** adozione di misure tecniche per il contenimento del rumore trasmesso per via aerea, quali schermature, involucri o rivestimenti realizzati con materiali fonoassorbenti; **g)** adozione di misure tecniche per il contenimento del rumore strutturale, quali sistemi di smorzamento o di isolamento; **h)** locali di riposo messi a disposizione dei lavoratori con rumorosità ridotta a un livello compatibile con il loro scopo e le loro condizioni di utilizzo.

ATTREZZATURE utilizzate nelle Lavorazioni

Elenco degli attrezzi:

- 1) Argano a cavalletto;
- 2) Attrezzi manuali;
- 3) Impastatrice;
- 4) Ponte su cavalletti;
- 5) Ponteggio metallico fisso;
- 6) Ponteggio mobile o trabattello;
- 7) Scala semplice;
- 8) Taglierina elettrica;
- 9) Trapano elettrico.

Argano a cavalletto

L'argano è un apparecchio di sollevamento utilizzato prevalentemente nei cantieri urbani di recupero e piccola ristrutturazione per il sollevamento al piano di lavoro dei materiali e degli attrezzi.

Rischi generati dall'uso dell'Attrezzo:

- 1) Caduta dall'alto;
- 2) Caduta di materiale dall'alto o a livello;
- 3) Elettrocuzione;
- 4) Scivolamenti, cadute a livello;
- 5) Urti, colpi, impatti, compressioni;

Misure Preventive e Protettive relative all'Attrezzo:

- 1) DPI: utilizzatore argano a cavalletto;

Prescrizioni Organizzative:

Devono essere forniti: **a)** casco; **b)** guanti; **c)** calzature di sicurezza; **d)** attrezzatura anticaduta; **e)** indumenti protettivi.

Attrezzi manuali

Gli attrezzi manuali, presenti in tutte le fasi lavorative, sono sostanzialmente costituiti da una parte destinata all'impugnatura ed un'altra, variamente conformata, alla specifica funzione svolta.

Rischi generati dall'uso dell'Attrezzo:

- 1) Punture, tagli, abrasioni;
- 2) Urti, colpi, impatti, compressioni;

Misure Preventive e Protettive relative all'Attrezzo:

- 1) DPI: utilizzatore attrezzi manuali;

Prescrizioni Organizzative:

Devono essere forniti: **a)** casco; **b)** occhiali protettivi; **c)** guanti; **d)** calzature di sicurezza.

Impastatrice

L'impastatrice è un'attrezzatura da cantiere destinata alla preparazione a ciclo continuo di malta.

Rischi generati dall'uso dell'Attrezzo:

- 1) Caduta di materiale dall'alto o a livello;
- 2) Elettrocuzione;
- 3) Inalazione polveri, fibre;
- 4) Movimentazione manuale dei carichi;
- 5) Rumore;
- 6) Urti, colpi, impatti, compressioni;

Misure Preventive e Protettive relative all'Attrezzo:

- 1) DPI: utilizzatore impastatrice;

Prescrizioni Organizzative:

Devono essere forniti: **a)** casco; **b)** otoprotettori; **c)** maschera antipolvere; **d)** guanti; **e)** calzature di sicurezza; **f)** indumenti protettivi.

Ponte su cavalletti

Il ponte su cavalletti è un'opera provvisoria costituita da un impalcato di assi in legno sostenuto da cavalletti.

Rischi generati dall'uso dell'Attrezzo:

- 1) Scivolamenti, cadute a livello;

Misure Preventive e Protettive relative all'Attrezzo:

- 1) DPI: utilizzatore ponte su cavalletti;

Prescrizioni Organizzative:

Devono essere forniti: **a)** casco; **b)** guanti; **c)** calzature di sicurezza.

Ponteggio metallico fisso

Il ponteggio metallico fisso è un'opera provvisoria realizzata per eseguire lavori di ingegneria civile, quali nuove costruzioni o ristrutturazioni e manutenzioni, ad altezze superiori ai 2 metri.

Rischi generati dall'uso dell'Attrezzo:

- 1) Caduta dall'alto;
- 2) Caduta di materiale dall'alto o a livello;
- 3) Scivolamenti, cadute a livello;

Misure Preventive e Protettive relative all'Attrezzo:

- 1) DPI: utilizzatore ponteggio metallico fisso;

Prescrizioni Organizzative:

Devono essere forniti: **a)** guanti; **b)** calzature di sicurezza; **c)** attrezzature anticaduta; **d)** indumenti protettivi.

Ponteggio mobile o trabattello

Il ponteggio mobile su ruote o trabattello è un'opera provvisoria utilizzata per eseguire lavori di ingegneria civile, quali nuove costruzioni o ristrutturazioni e manutenzioni, ad altezze superiori ai 2 metri ma che non comportino grande impegno temporale.

Rischi generati dall'uso dell'Attrezzo:

- 1) Caduta dall'alto;
- 2) Caduta di materiale dall'alto o a livello;
- 3) Urti, colpi, impatti, compressioni;

Misure Preventive e Protettive relative all'Attrezzo:

- 1) DPI: utilizzatore ponteggio mobile o trabattello;

Prescrizioni Organizzative:

Devono essere forniti: **a)** guanti; **b)** calzature di sicurezza; **c)** indumenti protettivi.

Scala semplice

La scala a mano semplice è adoperata per superare dislivelli o effettuare operazioni di carattere temporaneo a quote non altrimenti raggiungibili.

Rischi generati dall'uso dell'Attrezzo:

- 1) Caduta dall'alto;
- 2) Movimentazione manuale dei carichi;
- 3) Urti, colpi, impatti, compressioni;

Misure Preventive e Protettive relative all'Attrezzo:

- 1) Scala semplice: misure preventive e protettive;

Prescrizioni Organizzative:

Caratteristiche di sicurezza: **1)** le scale a mano devono essere costruite con materiale adatto alle condizioni di impiego, possono quindi essere in ferro, alluminio o legno, ma devono essere sufficientemente resistenti ed avere dimensioni appropriate all'uso; **2)** le scale in legno devono avere i pioli incastrati nei montanti che devono essere trattenuti con tiranti in ferro applicati sotto i due pioli estremi; le scale lunghe più di 4 m devono avere anche un tirante intermedio; **3)** in tutti i casi le scale devono essere provviste di dispositivi antisdrucchio alle estremità inferiori dei due montanti e di elementi di trattenuta o di appoggi antisdrucchio alle estremità superiori.

- 2) DPI: utilizzatore scala semplice;

Prescrizioni Organizzative:

Devono essere forniti: **a)** casco; **b)** guanti; **c)** calzature di sicurezza.

Taglierina elettrica

La taglierina elettrica è un elettroutensile per il taglio di laterizi o piastrelle di ceramica.

Rischi generati dall'uso dell'Attrezzo:

- 1) Punture, tagli, abrasioni;
- 2) Rumore;
- 3) Urti, colpi, impatti, compressioni;
- 4) Vibrazioni;

Misure Preventive e Protettive relative all'Attrezzo:

- 1) DPI: utilizzatore taglierina elettrica;

Prescrizioni Organizzative:

Devono essere forniti: **a)** casco; **b)** occhiali protettivi; **c)** guanti; **d)** calzature di sicurezza.

Trapano elettrico

Il trapano è un utensile di uso comune adoperato per praticare fori sia in strutture murarie che in qualsiasi materiale.

Rischi generati dall'uso dell'Attrezzo:

- 1) Elettrocuzione;
- 2) Inalazione polveri, fibre;
- 3) Punture, tagli, abrasioni;
- 4) Rumore;
- 5) Vibrazioni;

Misure Preventive e Protettive relative all'Attrezzo:

- 1) DPI: utilizzatore trapano elettrico;

Prescrizioni Organizzative:

Devono essere forniti: **a)** otoprotettori; **b)** maschera antipolvere; **c)** guanti; **d)** calzature di sicurezza.

REALIZZAZIONE DI IMPIANTO DI VIDEOSORVEGLIANZA

Realizzazione di impianto di videosorveglianza.

Lavoratori impegnati:

- 1) Addetto alla realizzazione di impianto di videosorveglianza;
Misure Preventive e Protettive, aggiuntive a quelle riportate nell'apposito successivo capitolo:
a) DPI: addetto alla realizzazione di impianto di videosorveglianza;

Prescrizioni Organizzative:

Devono essere forniti **a)** casco; **b)** otoprotettori; **c)** occhiali protettivi; **d)** guanti; **e)** calzature di sicurezza; **f)** indumenti protettivi.

Riferimenti Normativi:

D.Lgs. 9 aprile 2008 n. 81, Art. 75.

Rischi a cui è esposto il lavoratore:

- a) Rumore;
b) Vibrazioni;

Attrezzi utilizzati dal lavoratore:

- a) Attrezzi manuali;
b) Avvitatore elettrico;
c) Scala doppia;
d) Trapano elettrico;

Rischi generati dall'uso degli attrezzi:

Punture, tagli, abrasioni; Urti, colpi, impatti, compressioni; Elettrocuzione; Caduta dall'alto; Cesoio, tritolamenti; Movimentazione manuale dei carichi; Inalazione polveri, fibre; Rumore; Vibrazioni.

RISCHI INDIVIDUATI NELLE LAVORAZIONI E RELATIVE MISURE PREVENTIVE E PROTETTIVE

Rischi derivanti dalle lavorazioni e dall'uso di macchine ed attrezzi

Elenco dei rischi:

- 1) Rumore;
2) Vibrazioni.

RISCHIO: Rumore

MISURE PREVENTIVE e PROTETTIVE:

- a) **Nelle lavorazioni:** Realizzazione di impianto di videosorveglianza;

Fascia di appartenenza. Il livello di esposizione è "Maggiore dei valori superiori di azione: 85 dB(A) e 137 dB(C)".

Misure tecniche e organizzative:

Organizzazione del lavoro. Le attività lavorative devono essere organizzate tenuto conto delle seguenti indicazioni: **a)** scelta di attrezzature di lavoro adeguate, tenuto conto del lavoro da svolgere, che emettano il minor rumore possibile; **b)** adozione di metodi di lavoro che implicano una minore esposizione al rumore; **c)** riduzione del rumore mediante una migliore organizzazione del lavoro attraverso la limitazione della durata e dell'intensità dell'esposizione e l'adozione di orari di lavoro appropriati, con sufficienti periodi di riposo; **d)** adozione di opportuni programmi di manutenzione delle attrezzature e macchine di lavoro, del luogo di

lavoro e dei sistemi sul posto di lavoro; **e)** progettazione della struttura dei luoghi e dei posti di lavoro al fine di ridurre l'esposizione al rumore dei lavoratori; **f)** adozione di misure tecniche per il contenimento del rumore trasmesso per via aerea, quali schermature, involucri o rivestimenti realizzati con materiali fonoassorbenti; **g)** adozione di misure tecniche per il contenimento del rumore strutturale, quali sistemi di smorzamento o di isolamento; **h)** locali di riposo messi a disposizione dei lavoratori con rumorosità ridotta a un livello compatibile con il loro scopo e le loro condizioni di utilizzo.

Dispositivi di protezione individuale:

Devono essere forniti: **a)** otoprotettori.

RISCHIO: Vibrazioni

MISURE PREVENTIVE e PROTETTIVE:

a) Nelle lavorazioni: Realizzazione di impianto di videosorveglianza;

Fascia di appartenenza. Mano-Braccio (HAV): "Compreso tra 2,5 e 5,0 m/s²"; Corpo Intero (WBV): "Non presente".

Misure tecniche e organizzative:

Misure generali. I rischi, derivanti dall'esposizione dei lavoratori a vibrazioni, devono essere eliminati alla fonte o ridotti al minimo.

Dispositivi di protezione individuale:

Devono essere forniti: **a)** indumenti protettivi; **b)** guanti antivibrazione; **c)** maniglie antivibrazione.

ATTREZZATURE utilizzate nelle Lavorazioni

Elenco degli attrezzi:

- 1) Attrezzi manuali;
- 2) Avvitatore elettrico;
- 3) Scala doppia;
- 4) Trapano elettrico.

Attrezzi manuali

Gli attrezzi manuali, presenti in tutte le fasi lavorative, sono sostanzialmente costituiti da una parte destinata all'impugnatura ed un'altra, variamente conformata, alla specifica funzione svolta.

Rischi generati dall'uso dell'Attrezzo:

- 1) Punture, tagli, abrasioni;
- 2) Urti, colpi, impatti, compressioni;

Misure Preventive e Protettive relative all'Attrezzo:

- 1) DPI: utilizzatore attrezzi manuali;

Prescrizioni Organizzative:

Devono essere forniti: **a)** casco; **b)** occhiali protettivi; **c)** guanti; **d)** calzature di sicurezza.

Avvitatore elettrico

L'avvitatore elettrico è un utensile elettrico di uso comune nel cantiere edile.

Rischi generati dall'uso dell'Attrezzo:

- 1) Elettrocuzione;
- 2) Urti, colpi, impatti, compressioni;

Misure Preventive e Protettive relative all'Attrezzo:

- 1) DPI: utilizzatore avvitatore elettrico;

Prescrizioni Organizzative:

Devono essere forniti: **a)** guanti; **b)** calzature di sicurezza.

Scala doppia

La scala doppia (a compasso) è adoperata per superare dislivelli o effettuare operazioni di carattere temporaneo a quote non altrimenti raggiungibili.

Rischi generati dall'uso dell'Attrezzo:

- 1) Caduta dall'alto;
- 2) Cesoimenti, stritolamenti;
- 3) Movimentazione manuale dei carichi;
- 4) Urti, colpi, impatti, compressioni;

Misure Preventive e Protettive relative all'Attrezzo:

- 1) Scala doppia: misure preventive e protettive;

Prescrizioni Organizzative:

Caratteristiche di sicurezza: **1)** le scale doppie devono essere costruite con materiale adatto alle condizioni di impiego, possono quindi essere in ferro, alluminio o legno, ma devono essere sufficientemente resistenti ed avere dimensioni appropriate all'uso; **2)** le scale in legno devono avere i pioli incastrati nei montanti che devono essere trattenuti con tiranti in ferro applicati sotto i due pioli estremi; le scale lunghe più di 4 m devono avere anche un tirante intermedio; **3)** le scale doppie non devono superare l'altezza di 5 m; **4)** le scale doppie devono essere provviste di catena o dispositivo analogo che impedisca l'apertura della scala oltre il limite prestabilito di sicurezza.

- 2) DPI: utilizzatore scala doppia;

Prescrizioni Organizzative:

Devono essere forniti: **a)** casco; **b)** guanti; **c)** calzature di sicurezza.

Trapano elettrico

Il trapano è un utensile di uso comune adoperato per praticare fori sia in strutture murarie che in qualsiasi materiale.

Rischi generati dall'uso dell'Attrezzo:

- 1) Elettrocuzione;
- 2) Inalazione polveri, fibre;
- 3) Punture, tagli, abrasioni;
- 4) Rumore;
- 5) Vibrazioni;

Misure Preventive e Protettive relative all'Attrezzo:

- 1) DPI: utilizzatore trapano elettrico;

Prescrizioni Organizzative:

Devono essere forniti: **a)** ottoprotettori; **b)** maschera antipolvere; **c)** guanti; **d)** calzature di sicurezza.

MONTAGGIO DI SCOSSALINE E CANALI DI GRONDA

Macchine utilizzate:

- 1) Ponteggio metallico prefabbricato

Rischi generati dall'uso delle macchine:

Caduta dall'alto; Caduta di materiale dall'alto o a livello; Elettrocuzione; Rumore.

Lavoratori impegnati:

- 1) Addetto al montaggio di scossaline e canali di gronda;

Misure Preventive e Protettive, aggiuntive a quelle riportate nell'apposito successivo capitolo:

- a) DPI: addetto al montaggio di scossaline e canali di gronda;

Prescrizioni Organizzative:

Devono essere forniti: **a)** casco; **b)** occhiali protettivi; **c)** guanti; **d)** calzature di sicurezza; **e)** attrezzatura anticaduta; **f)** indumenti protettivi.

Riferimenti Normativi:

D.Lgs. 9 aprile 2008 n. 81, Art. 75.

Rischi a cui è esposto il lavoratore:

- a) Caduta dall'alto;
- b) Caduta di materiale dall'alto o a livello;

Attrezzi utilizzati dal lavoratore:

- a) Attrezzi manuali;
- b) Ponteggio metallico fisso;

Rischi generati dall'uso degli attrezzi:

Punture, tagli, abrasioni; Urti, colpi, impatti, compressioni; Caduta dall'alto; Caduta di materiale dall'alto o a livello; Scivolamenti, cadute a livello.

RISCHI individuati nelle Lavorazioni e relative MISURE PREVENTIVE E PROTETTIVE. rischi derivanti dalle lavorazioni e dall'uso di macchine ed attrezzi

Elenco dei rischi:

- 1) Caduta dall'alto;
- 2) Caduta di materiale dall'alto o a livello;
- 3) Rumore.

RISCHIO: "Caduta dall'alto"

MISURE PREVENTIVE e PROTETTIVE:

- a) **Nelle lavorazioni:** Montaggio di scossaline e canali di gronda;

Prescrizioni Esecutive:

Attrezzatura anticaduta. Il personale addetto ai lavori in quota, ogni qual volta non siano attuabili misure di prevenzione e protezione collettiva, dovrà utilizzare i idonei sistemi di protezione anticaduta individuali. In particolare sono da prendere in considerazione specifici sistemi di sicurezza che consentono una maggiore mobilità del lavoratore quali: avvolgitori/svolgitori automatici di fune di trattenuta, sistema a guida fissa e ancoraggio scorrevole, altri sistemi analoghi.

RISCHIO: "Caduta di materiali dall'alto o a livello"

MISURE PREVENTIVE e PROTETTIVE:

- a) **Nelle lavorazioni:** Montaggio di scossaline e canali di gronda;

Prescrizioni Esecutive:

Imbracatura dei carichi. Gli addetti all'imbracatura devono seguire le seguenti indicazioni: **a)** verificare che il carico sia stato imbracato correttamente; **b)** accompagnare inizialmente il carico fuori dalla zona di interferenza con attrezzature, ostacoli o materiali eventualmente presenti; **c)**

allontanarsi dalla traiettoria del carico durante la fase di sollevamento; **d)** non sostare in attesa sotto la traiettoria del carico; **e)** avvicinarsi al carico in arrivo per pilotarlo fuori dalla zona di interferenza con eventuali ostacoli presenti; **f)** accertarsi della stabilità del carico prima di sganciarlo; **g)** accompagnare il gancio fuori dalla zona impegnata da attrezzature o materiali durante la manovra di richiamo.

RISCHIO: Rumore

MISURE PREVENTIVE e PROTETTIVE:

a) **Nelle macchine:** Ponteggio metallico a telaio;

Fascia di appartenenza. Il livello di esposizione è "Minore dei valori inferiori di azione: 80 dB(A) e 135 dB(C)".

Misure tecniche e organizzative:

Organizzazione del lavoro. Le attività lavorative devono essere organizzate tenuto conto delle seguenti indicazioni: **a)** scelta di attrezzature di lavoro adeguate, tenuto conto del lavoro da svolgere, che emettano il minor rumore possibile; **b)** adozione di metodi di lavoro che implicano una minore esposizione al rumore; **c)** riduzione del rumore mediante una migliore organizzazione del lavoro attraverso la limitazione della durata e dell'intensità dell'esposizione e l'adozione di orari di lavoro appropriati, con sufficienti periodi di riposo; **d)** adozione di opportuni programmi di manutenzione delle attrezzature e macchine di lavoro, del luogo di lavoro e dei sistemi sul posto di lavoro; **e)** progettazione della struttura dei luoghi e dei posti di lavoro al fine di ridurre l'esposizione al rumore dei lavoratori; **f)** adozione di misure tecniche per il contenimento del rumore trasmesso per via aerea, quali schermature, involucri o rivestimenti realizzati con materiali fonoassorbenti; **g)** adozione di misure tecniche per il contenimento del rumore strutturale, quali sistemi di smorzamento o di isolamento; **h)** locali di riposo messi a disposizione dei lavoratori con rumorosità ridotta a un livello compatibile con il loro scopo e le loro condizioni di utilizzo.

ATTREZZATURE utilizzate nelle Lavorazioni

Elenco degli attrezzi:

- 1) Attrezzi manuali;
- 2) Ponteggio metallico fisso.

Attrezzi manuali

Gli attrezzi manuali, presenti in tutte le fasi lavorative, sono sostanzialmente costituiti da una parte destinata all'impugnatura ed un'altra, variamente conformata, alla specifica funzione svolta.

Rischi generati dall'uso dell'Attrezzo:

- 1) Punture, tagli, abrasioni;
- 2) Urti, colpi, impatti, compressioni;

Misure Preventive e Protettive relative all'Attrezzo:

- 1) DPI: utilizzatore attrezzi manuali;

Prescrizioni Organizzative:

Devono essere forniti: **a)** casco; **b)** occhiali protettivi; **c)** guanti; **d)** calzature di sicurezza.

Ponteggio metallico fisso

Il ponteggio metallico fisso è un'opera provvisoria realizzata per eseguire lavori di ingegneria civile, quali nuove costruzioni o ristrutturazioni e manutenzioni, ad altezze superiori ai 2 metri.

Rischi generati dall'uso dell'Attrezzo:

- 1) Caduta dall'alto;
- 2) Caduta di materiale dall'alto o a livello;
- 3) Scivolamenti, cadute a livello;

Misure Preventive e Protettive relative all'Attrezzo:

1) DPI: utilizzatore ponteggio metallico fisso;

Prescrizioni Organizzative:

Devono essere forniti: **a)** guanti; **b)** calzature di sicurezza; **c)** attrezzature anticaduta; **d)** indumenti protettivi.